



# HAZZE1000



## MANUALE D'USO

**MACCHINA PER EFFETTO NEBBIA**

Grazie per aver acquistato questa macchina Zzipp.

Leggere attentamente questo manuale e seguire le istruzioni per evitare di causare pericoli o danni all'apparecchio, conservare il manuale per future referenze.

### **Attenzione!**

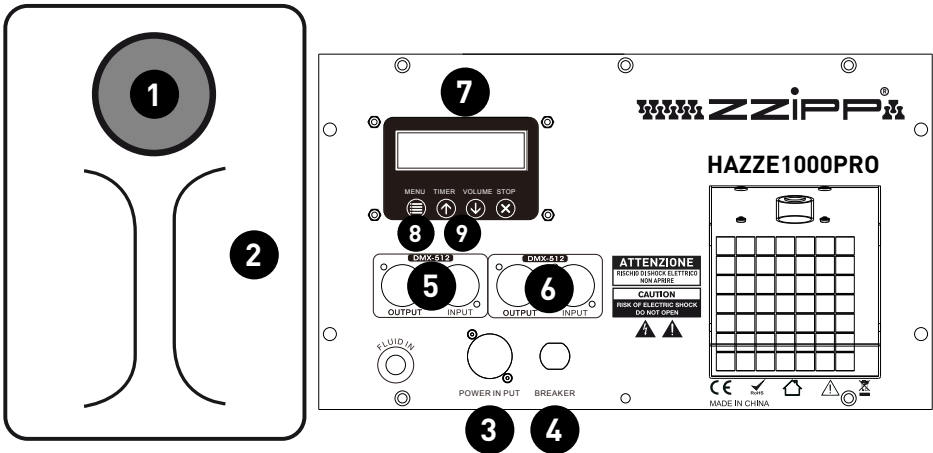
Prima dell'uso, ispezionate attentamente il prodotto per assicurarvi che non abbia subito danni durante il trasporto. Se pensate che l'unità sia danneggiata, non utilizzatela e rivolgetevi al vostro fornitore.

## **INFORMAZIONI SULLA SICUREZZA**

- Trasportare il prodotto unicamente servendosi delle maniglie. Non scuoterlo.
- Utilizzare il prodotto unicamente da interni. Per evitare il rischio di incendio o scossa elettrica, non esporre il prodotto alla pioggia o all'umidità diretta ed eccessiva.
- Se l'ambiente è molto più freddo della temperatura di questo prodotto, attendere che si adatti alla temperatura ambiente prima di accenderlo.
- Non utilizzare il prodotto per impianti permanenti.
- Collegare il prodotto unicamente a circuiti messi a terra e protetti.
- Scollegarlo sempre dall'alimentazione elettrica prima di pulirlo o di sostituire il fusibile. Sostituire il fusibile con un altro dello stesso tipo e della stessa tensione nominale.
- Non pulire il prodotto con solventi o detergenti aggressivi. Servirsi di un panno morbido e pulito.

- Prima di collegare il prodotto a una fonte di alimentazione, assicurarsi che il cavo di alimentazione non sia schiacciato o danneggiato.
- Assicurarsi che la tensione della presa elettrica rientri nell'intervallo indicato sul prodotto (sull'alloggiamento o su un adesivo).
- Mai scollegare il prodotto dal cavo di alimentazione tirando o strattonando il cavo stesso.
- Assicurarsi sempre che il prodotto sia utilizzato in una sede con adeguata ventilazione con almeno 50 cm di spazio dalle superfici adiacenti. Assicurarsi che nessuna delle aperture di ventilazione sia ostruita.
- Non utilizzare il prodotto a temperature ambiente superiori a 104°F / 40°C.
- Non avvicinare materiali infiammabili al prodotto durante l'uso.
- Non toccare il prodotto quando è acceso o subito dopo lo spegnimento. Il prodotto e il suo alloggiamento possono raggiungere temperature elevate.
- Se si verificano gravi problemi durante l'uso del prodotto, interromperne l'uso immediatamente.
- Non aprire l'alloggiamento del prodotto. Contiene parti non riparabili dall'utente e tale apertura annullerebbe la garanzia.

## CARATTERISTICHE



- 1) **Tappo:** girarlo in senso orario per stringerlo o in senso antiorario per allentarlo.  
Il tubo che lo attraversa al centro alimenta il fluido nel serbatoio al riscaldatore.
- 2) **Serbatoio:** riempire questo serbatoio unicamente con liquido per fumo fine a base acqua di alta qualità.
- 3) **Cavo di alimentazione:** collegare il cavo di alimentazione ad una presa di alimentazione.

- 4) **Fusibile:** se il fusibile dell'apparecchio è rotto, scollegare il cavo di alimentazione dalla presa di alimentazione e svitare questo supporto per sostituirlo. Sostituire il fusibile con uno dello stesso valore.
- 5) **DMX 3 POLI:** servirsi di un cavo standard DMX a 3 poli per collegare questi ingressi/uscite  
(A) al controller DMX.  
(B) a un altro dispositivo che fornirà i dati DMX.  
L'apparecchio riceve dati DMX tramite l'ingresso (input) e trasmette dati DMX all'apparecchio successivo tramite l'uscita (output).  
Si veda Operazione > Configurazione > Collegamento DMX per informazioni sul collegamento di più dispositivi.
- 6) **DMX 5 POLI:** servirsi di un cavo standard DMX a 5 poli per collegare questi ingressi/uscite  
(A) al controller DMX.  
(B) a un altro dispositivo che fornirà i dati DMX.  
L'apparecchio riceve dati DMX tramite l'ingresso (input) e trasmette dati DMX all'apparecchio successivo tramite l'uscita (output).  
Si veda Operazione > Configurazione > Collegamento DMX per informazioni sul collegamento di più dispositivi.
- 7) **Display:** il display mostra messaggi e valori a indicare lo stato corrente.
- 8) **Funzione:** premere questo tasto per accedere al menu del dispositivo.
- 9) **Up/Down (Su/Giù):** premere questo tasto per selezionare l'opzione del menu subito superiore o inferiore o per aumentare/diminuire il valore di 1.

## CONFIGURAZIONE

**Attenzione!** utilizzare il prodotto in un ambiente ben ventilato per evitare un'eccessiva concentrazione di vapore.

Non utilizzare il prodotto per riscaldare l'ambiente o come umidificatore.

- 1) Dopo aver aperto la confezione, svitare e rimuovere il coperchio sul serbatoio.
- 2) Riempire il serbatoio con liquido per il fumo a base d'acqua
- 3) Riavvitare il tappo sul serbatoio assicurandosi che sia ben stretto. Assicurarsi che il tubo (che attraversa il tappo) sia inserito il più possibile a fondo nel serbatoio.
- 4) Collegare l'alimentazione ad una presa di corrente.
- 5) Collegare il cavo DMX a 3 o 5 poli nell'apposita presa
- 6) Attendere che l'apparecchio si scaldi.  
Nel frattempo, non inviare alcun dato DMX!  
La fase di riscaldamento dura approssimativamente 2 minuti al termine dei quali sul display compare la scritta "Ready to Haze".
- 7) Per iniziare l'erogazione in maniera manuale premere il tasto volume nel pannello di controllo.

**Importante:** se l'ambiente è molto più freddo della temperatura della macchina, attendere che si adatti alla temperatura ambiente prima di accenderlo, questo per evitare problemi che potrebbero verificarsi in presenza di condensa.

## OPERAZIONI DA PANNELLO DI CONTROLLO



TASTO	FUNZIONE	NOTE
MENU	Impostazione dell'intervallo da 5 a 200 sec	Settaggi per timer mode
	Impostazione della durata da 1 a 200 sec	
	Timer da 1 a 100%	
	Volume di uscita da 1 a 100%	Settaggi per funzionamento manuale
	Velocità ventola da 1 a 100%	
	Indirizzo DMX	
	Protezione riserva liquido	Attiva o disattiva il sensore che rileva quando il liquido è finito
TIMER	Attiva la funzione timer	
VOLUME	Attiva la funzione volume	
STOP	Interrompe le funzioni esce dai menu	

## CONTROLLO DMX

L'apparecchio dispone di 2 canali DMX:

**1) Velocità della ventola**

Velocità di rotazione della ventola, valori 000-255

**2) Quantità di fumo**

Volume di uscita del fumo, valori 000-255

Per impostare l'indirizzo DMX, premere **Menu** sul pannello per scorrere lungo le opzioni del menu fino a **DMX 512 add.** Servirsi dei tasti Up/Down (su/giù) per impostare l'indirizzo, premere STOP quando si è impostato l'indirizzo desiderato.

## PULIZIA

Si raccomanda di pulire la macchina dopo ciascun utilizzo per evitare depositi o intasamenti che possono causare scarse prestazioni, surriscaldamento e danni.

Ricordarsi di scollegare il cavo di alimentazione dalla presa, per prima cosa.

**Importante:** non pulire l'apparecchio con solventi o detergenti aggressivi.

Per rimuovere la polvere dalle ventole esterne o dalle parti interne è anche possibile servirsi di aria compressa e una spazzola morbida o un aspiratore.



## SPECIFICHE TECNICHE

Potenza: 1000W

Tempo di riscaldamento: 2.5 min

Consumo fluido: 0.5-16ml/min

Capacità serbatoio: 5l

Canali DMX: 2

Blocco pompa per fine liquido

Autopulitura ugello

Controllo temperatura e flusso a microprocessore

Dimensioni: 490 x 410 x 215mm

**Attenzione!** Le informazioni contenute in questo manuale possono essere soggette a modifiche senza preavviso.



**ZZIPPGROUP S.p.a.**

Via Caldevigo 23/D - 35042 Este (PD)

Tel. 0429 617888

Mail. [info@zippgroup.com](mailto:info@zippgroup.com)

[zippgroup.com](http://zippgroup.com)

