



BLX

Wireless System

Online user guide for Shure BLX wireless system.
Version: 4.1 (2021-F)

Table of Contents

BLX Wireless System	3	Indicazioni per migliorare le prestazioni del sistema senza fili	11
ISTRUZIONI IMPORTANTI PER LA SICUREZZA	3	Come ottenere un audio soddisfacente	12
Componenti del sistema	4	Posizionamento corretto del microfono	12
Guida rapida	4	Posizionamento del microfono con supporto attorno alla testa	12
Caratteristiche	6	Regolazione del guadagno	13
Pannello anteriore	6	BLX1	13
Pannello posteriore	7	BLX2	14
BLX1	7	Pile	14
BLX2	8	Posizionamento del trasmettitore Body-pack	15
Messa a punto di un singolo sistema	9	Spegnimento	15
Impostazione di gruppo e canale del trasmettitore	9	Rimozione e installazione dei cappucci di identificazione	15
Gruppo (lettera)	9	Risoluzione dei problemi	16
Canale (numero)	9	Specifiche tecniche	17
Impostazione di sistemi multipli	10	Omologazioni	20
Impostazione manuale del gruppo e del canale del ricevitore	11	Informazioni importanti sul prodotto	21
Gruppo (lettera)	11	INFORMAZIONI SULLA CONCESSIONE DI LICENZA	21
Canale (numero)	11	Information to the user	21
Bloccaggio e sbloccaggio dei comandi	11	Gamma di frequenza e potenza di uscita del trasmettitore	22
Trasmettitore (bloccaggio/sbloccaggio)	11		
Ricevitore (bloccaggio/sbloccaggio)	11		



BLX Wireless System

ISTRUZIONI IMPORTANTI PER LA SICUREZZA

1. LEGGETE le istruzioni.
2. CONSERVATE le istruzioni.
3. OSSERVATE tutte le avvertenze.
4. SEGUITE tutte le istruzioni.
5. NON usate questo apparecchio vicino all'acqua.
6. PULITE l'apparecchio SOLO con un panno asciutto.
7. NON ostruite alcuna apertura per l'aria di raffreddamento. Consentite distanze sufficienti per un'adeguata ventilazione e installate l'apparecchio seguendo le istruzioni del costruttore.
8. NON installate l'apparecchio accanto a fonti di calore, quali fiamme libere, radiatori, aperture per l'efflusso di aria calda, forni o altri apparecchi (amplificatori inclusi) che generano calore. Non esponete il prodotto a fonti di calore non controllate.
9. NON modificare la spina di alimentazione o di messa a terra. Una spina polarizzata è dotata di due lame, una più ampia dell'altra. Una spina con spinotto è dotata di due lame e di un terzo polo di messa a terra. La lama più ampia ed il terzo polo hanno lo scopo di tutelare la vostra incolumità. Se la spina in dotazione non si adatta alla presa di corrente, rivolgetevi ad un elettricista per far eseguire le modifiche necessarie.
10. EVITATE di calpestare il cavo di alimentazione o di comprimerlo, specie in corrispondenza di spine, prese di corrente e punto di uscita dall'apparecchio.
11. USATE ESCLUSIVAMENTE i dispositivi di collegamento e gli accessori specificati dal costruttore.
12. USATE l'apparecchio solo con carrelli, sostegni, treppiedi, staffe o tavoli specificati dal costruttore o venduti insieme all'apparecchio stesso. Se usate un carrello, fate attenzione durante gli spostamenti per evitare infortuni causati da un eventuale ribaltamento del carrello stesso.



13. Durante temporali o se non userete l'apparecchio per un lungo periodo, SCOLLEGATELO dalla presa di corrente.
14. Per qualsiasi intervento, RIVOLGETEVI a personale di assistenza qualificato. È necessario intervenire sull'apparecchio ogniqualvolta è stato danneggiato, in qualsiasi modo; ad esempio la spina o il cavo di alimentazione sono danneggiati, si è versato liquido sull'apparecchio o sono caduti oggetti su di esso, l'apparecchio è stato esposto alla pioggia o all'umidità, non funziona normalmente o è caduto.
15. NON esponete l'apparecchio a sgocciolamenti o spruzzi. NON appoggiate sull'apparecchio oggetti pieni di liquidi, ad esempio vasi da fiori.
16. La spina ELETTRICA o l'eventuale adattatore devono restare prontamente utilizzabile.
17. Il aereo dell'apparecchio non supera i 70 dB (A).
18. L'apparecchio appartenente alla CLASSE I deve essere collegato ad una presa elettrica dotata di messa a terra di protezione.
19. Per ridurre il rischio di incendio o folgorazione, non esponete questo apparecchio alla pioggia o all'umidità.
20. Non tentate di modificare il prodotto. Tale operazione può causare infortuni e/o il guasto del prodotto stesso.
21. Utilizzate questo prodotto entro la gamma di temperatura operativa specificata.

	Questo simbolo indica la presenza di alta tensione all'interno dell'apparecchio, che comporta il rischio di folgorazione.
	Questo simbolo indica la presenza di istruzioni importanti per l'uso e la manutenzione nella documentazione in dotazione all'apparecchio.

AVVERTENZA: pericolo di esplosione in caso di sostituzione della pila con una errata. Da utilizzare esclusivamente con pile AA.

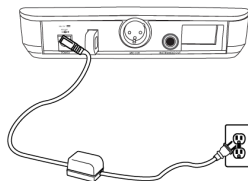
Componenti del sistema

Nota: il sistema comprende una combinazione dei componenti indicati di seguito.

- Trasmettitore Body-Pack BLX1
- Trasmettitore palmare BLX2 (a scelta, SM58, BETA58A o PG58)
- Radioricevitore BLX4
- Radioricevitore doppio BLX88
- Alimentatore PS24
- Microfono lavalier (a scelta, PG185, WL185 o WL93)
- Microfono con supporto attorno alla testa (a scelta, PG30, SM31FH o SM35)
- Microfono con auricolare MX153
- Microfono per strumento (BETA98H/C)
- Cavo per chitarra (WA302)

Guida rapida

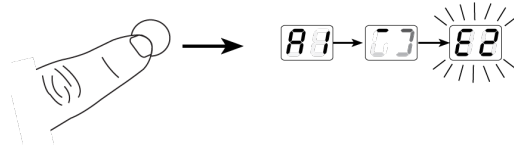
1. Collegare il ricevitore alla presa di alimentazione.



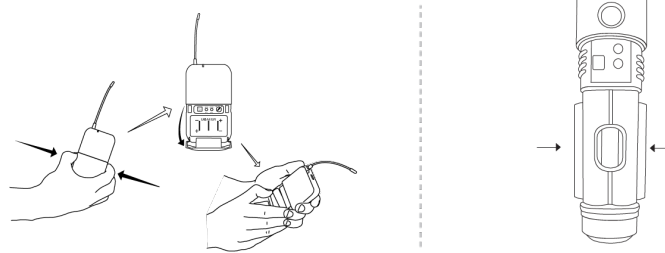
2. Collegare il ricevitore al mixer o all'amplificatore. Premete il pulsante power per accendere il ricevitore.



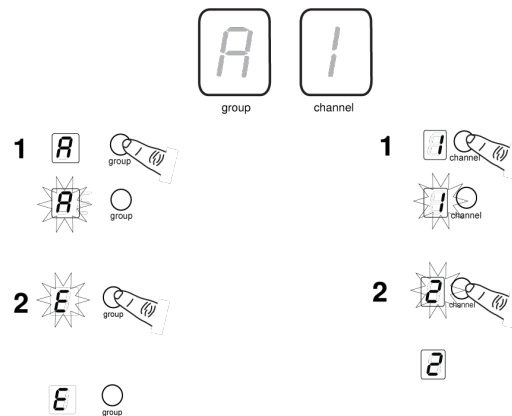
2. Premete il pulsante group sul ricevitore per eseguire una ricerca del gruppo.



3. 1. Installate le pile ed accendete il trasmettitore.

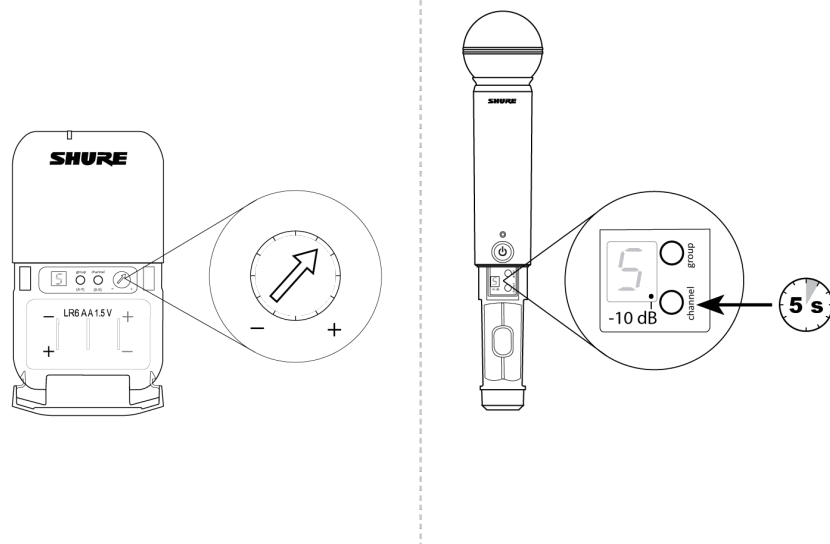


2. Sul trasmettitore impostate il gruppo ed il canale corrispondenti a quelli del ricevitore. Il LED audio sul ricevitore deve illuminarsi.



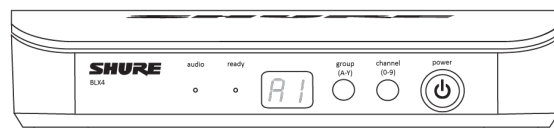
Se impostate altri sistemi, lasciate accesi il primo trasmettitore e ricevitore. Per ciascun ricevitore aggiuntivo, impostate manualmente il gruppo in modo che corrisponda al quello del primo ricevitore. Nota: all'avvenuta selezione del gruppo il ricevitore esegue automaticamente una scansione del canale per individuare una frequenza disponibile. Impostate la frequenza del trasmettitore in modo che corrisponda a quella del ricevitore.

4. Se il suono è troppo debole o distorto, regolate il guadagno di conseguenza.



Caratteristiche

Pannello anteriore



BLX4



BLX88

① LED audio

Indica l'intensità del segnale audio ricevuto e si illumina in verde, se l'intensità è normale, e in rosso, in presenza di un sovraccarico.

② LED ready

La spia verde indica che il sistema è pronto all'uso e alla ricezione del segnale del trasmettitore.

③ Display a LED

Visualizza le impostazioni di gruppo e canale.

④ Pulsanti group e channel

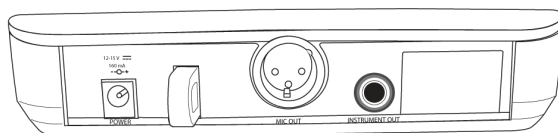
Scansione: premete e rilasciate il pulsante group per trovare un gruppo e un canale disponibili.

Manuale: tenete premuto il pulsante group per selezionare un gruppo. Premete il pulsante channel per selezionare un canale nel gruppo corrente.

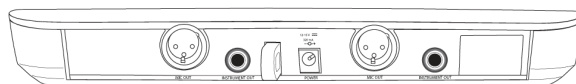
⑤ Pulsante power

Tenete premuto per accendere e spegnere l'unità.

Pannello posteriore



BLX4



BLX88

⑦ Jack di alimentazione c.c.

② Fermacavo dell'adattatore

③ Connettore XLR per l'uscita microfonica (MIC out)

④ Connettore di uscita livelli strumentali da 6,35 mm (1/4") (instrument out)

BLX1

① Indicatore a LED

Visualizza lo stato di alimentazione e batteria (vedi Indicatori LED del trasmettitore).

② Interruttore power

Consente di accendere e spegnere l'unità.

③ Connettore di ingresso a 4 pin per microfono (connettore TA4)

④ Antenna

⑤ Pulsante group

Consente di modificare l'impostazione di gruppo.

⑥ Display a LED

Visualizza le impostazioni di gruppo e canale.

⑦ Pulsante channel

Consente di modificare l'impostazione del canale.

⑧ Vano pile**⑨ Regolazione del guadagno audio**

Ruotate per aumentare o diminuire il guadagno del trasmettitore.

BLX2

① Indicatore a LED

Visualizza lo stato di alimentazione e batteria (vedi Indicatori LED del trasmettitore).

② Pulsante power

Premete per accendere e spegnere l'unità.

③ Pulsante group

Consente di modificare l'impostazione di gruppo.

④ Pulsante channel

Consente di modificare l'impostazione del canale e del guadagno.

⑤ Display a LED

Visualizza le impostazioni di gruppo e canale.

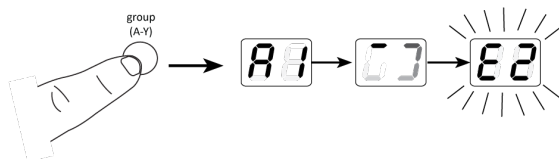
⑥ Cappuccio di identificazione**⑦ Vano pile**

Indicatori LED del trasmettitore

Indicatore LED	Stato
Verde	Pronto
Rosso lampeggiante veloce	Comandi bloccati
Rosso fisso	Bassa carica della pila (autonomia minore di 1 ora*)
Rosso lampeggiante e spegnimento	Pile esaurite (per accendere il trasmettitore, sostituite le pile)

*Solo per le pile alcaline. Per le pile ricaricabili, rosso fisso significa che le pile sono esaurite.

Messa a punto di un singolo sistema



Prima di iniziare, spegnete tutti i trasmettitori e accendete tutti gli apparecchi (altri microfoni o sistemi di monitoraggio personale) che potrebbero causare interferenze durante lo spettacolo.

1. Premete e rilasciate il pulsante group sul ricevitore.

Il ricevitore cerca il gruppo e il canale più chiari.

Nota: per interrompere la ricerca, premete nuovamente il pulsante group.

2. Accendete il trasmettitore e cambiate il gruppo e il canale per farli corrispondere all'impostazione del ricevitore (vedi Impostazione di gruppo e canale del trasmettitore).

Dopo aver impostato il sistema, eseguite un controllo audio e regolate il guadagno se necessario.

Impostazione di gruppo e canale del trasmettitore

Il gruppo e il canale del trasmettitore devono essere impostati manualmente per corrispondere al ricevitore.

Gruppo (lettera)

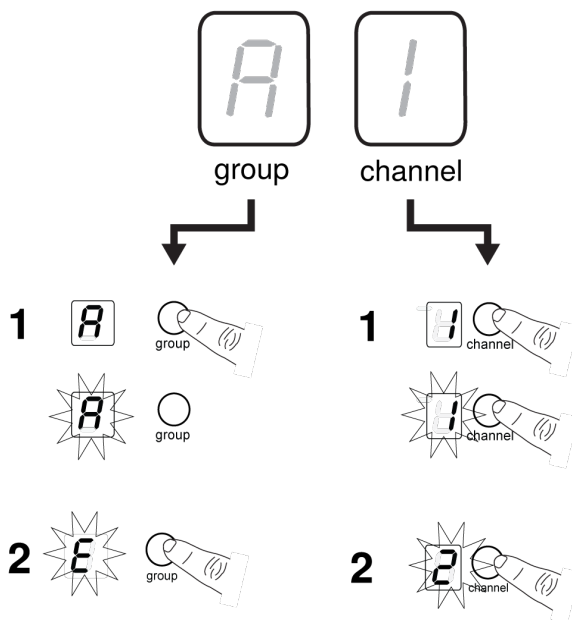
1. Premete e rilasciate il pulsante group sul trasmettitore per attivare il display. Premete nuovamente il pulsante group; il display lampeggia.
2. Mentre il display lampeggia, premete ancora il pulsante group per passare all'impostazione del gruppo desiderata.

Canale (numero)

Se è necessario cambiare il canale, eseguite la stessa procedura utilizzando il pulsante channel anziché il pulsante group.

Nota:

- quando il gruppo e il canale corrispondono correttamente al ricevitore, il LED ready sul ricevitore si accende.
- Dopo l'impostazione manuale, il trasmettitore visualizza alternativamente per circa due secondi l'impostazione di gruppo e canale.



Impostazione di sistemi multipli

È possibile il funzionamento contemporaneo di un massimo di 12 sistemi (in base all'ambiente RF e alla banda disponibile).

Importante: impostate un sistema alla volta. Dopo che un trasmettitore e un ricevitore sono stati sintonizzati sullo stesso gruppo e canale, lasciate acceso il trasmettitore. In caso contrario, le ricerche degli altri ricevitori non rileveranno il canale come occupato. Per il sistema BLX88, verificate di aver configurato entrambi i trasmettitori prima di passare al ricevitore successivo.

Accendete qualsiasi altro apparecchio digitale che potrebbe causare interferenze durante lo spettacolo, in modo che possa essere riconosciuto durante le ricerche di gruppo e canale, procedendo come segue.

Prima di iniziare l'impostazione del sistema, **accendete** tutti i ricevitori e **spegnete** tutti i trasmettitori.

Sul primo ricevitore:

1. Eseguite una ricerca del gruppo.

In questo modo viene individuato il gruppo con i canali più chiari.

Nota: per il sistema BLX88, la scansione del gruppo imposta entrambi i ricevitori contemporaneamente.

2. Accendete il primo trasmettitore e cambiate il gruppo e il canale per corrispondere all'impostazione del ricevitore.
3. Lasciate acceso il trasmettitore e proseguite con i sistemi aggiuntivi.

Nota: Se il gruppo selezionato non contiene un numero sufficiente di canali disponibili, quando impostate sistemi più ampi selezionate manualmente il gruppo "d".

Per ciascun ricevitore aggiuntivo:

1. Utilizzate l'impostazione manuale per modificare il ricevitore in modo da corrispondere all'impostazione del gruppo del primo ricevitore. Ricordate che ogni volta che viene modificata l'impostazione del gruppo, viene effettuata automaticamente una ricerca del canale.
2. Accendete il trasmettitore e cambiate il gruppo e il canale per corrispondere all'impostazione del ricevitore.
3. Lasciate acceso il trasmettitore e proseguite con il sistema successivo.
4. Dopo aver impostato tutti i ricevitori, eseguite un controllo audio su tutti i microfoni.

Impostazione manuale del gruppo e del canale del ricevitore

Durante un'impostazione di sistemi multipli può essere necessario modificare il gruppo del ricevitore.

Gruppo (lettera)

1. Tenete premuto il pulsante group del ricevitore finché il display non inizia a lampeggiare.
2. Mentre il display lampeggia, premete ancora il pulsante group per passare al gruppo successivo.

Nota: durante l'impostazione manuale, viene visualizzata soltanto l'impostazione del gruppo.

3. Quando raggiungete il gruppo desiderato, rilasciate il pulsante group. Il ricevitore esegue automaticamente una ricerca del canale.

Canale (numero)

Utilizzate sempre un canale selezionato da una ricerca del canale. Se necessario, potete comunque impostare manualmente il canale. Seguite le procedure sopra descritte, utilizzando il pulsante channel anziché group.

Bloccaggio e sbloccaggio dei comandi

Bloccate i comandi del sistema per prevenire modifiche non desiderate alle impostazioni o lo spegnimento fortuito del sistema.

Trasmettitore (bloccaggio/sbloccaggio)

Accendete il trasmettitore. Tenete premuto il pulsante group, quindi tenete premuto il pulsante channel per circa 2 secondi. L'indicatore a LED lampeggia rapidamente in rosso se bloccato.

Ricevitore (bloccaggio/sbloccaggio)

Accendete il ricevitore. Tenete premuti contemporaneamente i pulsanti group e channel. Il display lampeggia rapidamente.

- Quando è bloccato, il display lampeggia rapidamente se viene premuto un tasto qualsiasi.
- Il sistema BLX88 se viene bloccato da qualsiasi lato si blocca su entrambi i lati.

Indicazioni per migliorare le prestazioni del sistema senza fili

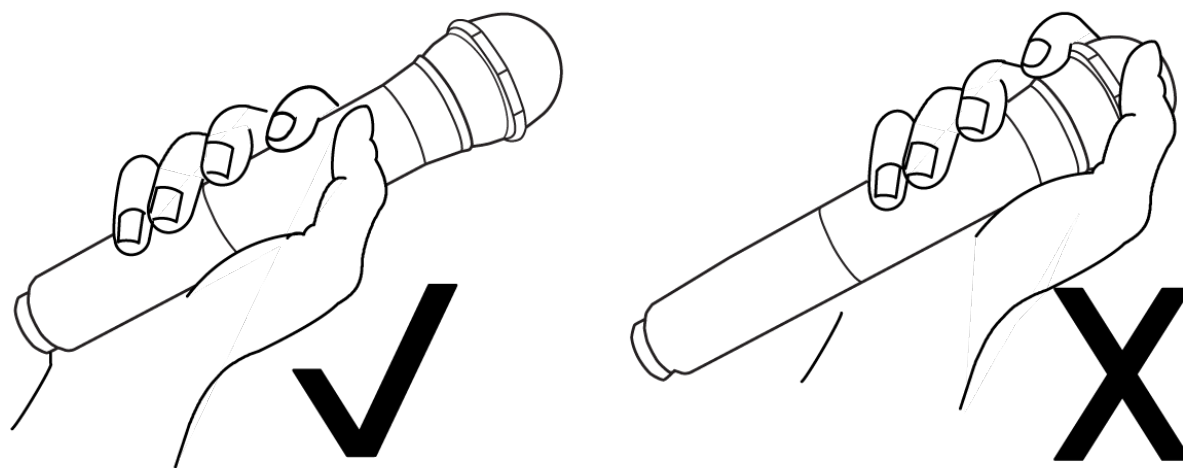
In presenza di interferenze o perdite di segnale, provate a seguire le seguenti indicazioni:

- Scegliete un diverso canale nel ricevitore
- Riposizionate il ricevitore in modo che non vi siano ostacoli (pubblico incluso) sulla linea ottica verso il trasmettitore
- Non collocate né il trasmettitore né il ricevitore in prossimità di oggetti metallici o densi
- Spostate il ricevitore nella parte superiore del rack per apparecchi
- Rimuovete le sorgenti vicine di interferenza tra i dispositivi radiomicrofonici, quali telefoni cellulari, walkie-talkie, computer, riproduttori digitali, dispositivi Wi-Fi e processori di segnali digitali

- Caricate o sostituite la pila del trasmettitore
- Tenete i trasmettitori a oltre due metri uno dall'altro
- Tenete trasmettitore e ricevitore a oltre 5 metri uno dall'altro
- Durante il controllo del suono, contrassegnate le zone problematiche e chiedete a presentatori o esecutori di evitarle

Come ottenere un audio soddisfacente

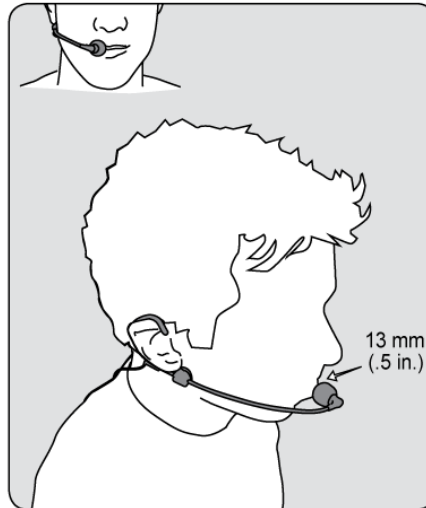
Posizionamento corretto del microfono



- Tenete il microfono a 30 cm dalla sorgente sonora. Per un suono più caldo con una maggior presenza di bassi, spostate il microfono più vicino.
- Non coprite la griglia con la mano.

Posizionamento del microfono con supporto attorno alla testa

- Tenete il microfono con supporto attorno alla testa a 13 mm dall'angolo della bocca.
- Posizionate i microfoni lavalier e con supporto attorno alla testa in modo da evitare l'urto o lo sfregamento con abiti, gioielli o altro.



Regolazione del guadagno

Controllate l'indicatore LED audio sul pannello anteriore del ricevitore durante l'impostazione del guadagno del trasmettitore.

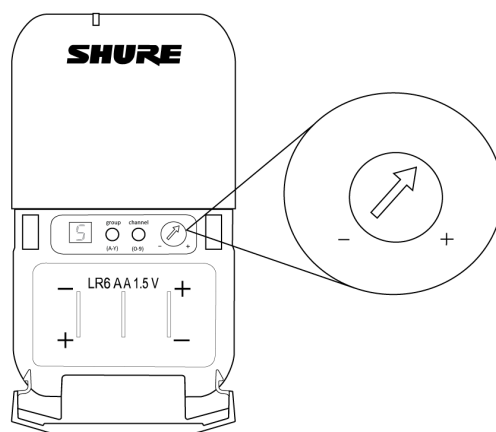
- **Verde:** livelli normali
- **Rosso:** livelli sonori eccessivi (sovraccarico).

Il LED rosso si deve accendere solo raramente, quando parlate ad alta voce o suonate lo strumento ad alto volume.

BLX1

Girate il comando di regolazione del guadagno audio per aumentare (+) o diminuire (-) il guadagno fino a raggiungere il livello desiderato.

Per gli strumenti, impostate il guadagno al minimo. Per i microfoni lavalier, aumentate il guadagno in base alle esigenze.



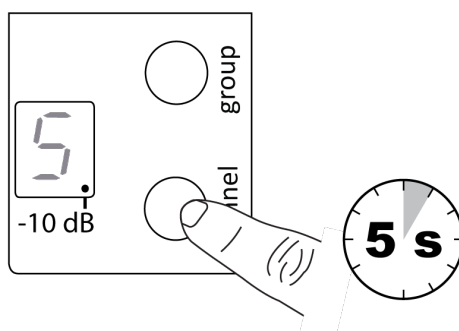
BLX2

Il sistema BLX2 offre due impostazioni di livello del guadagno, predefinito e attenuato (-10 dB). L'impostazione predefinita viene utilizzata per la maggior parte delle situazioni. Se il LED audio del ricevitore lampeggia spesso in rosso, impostate il microfono sul guadagno attenuato. Utilizzate il pulsante channel per modificare l'impostazione del guadagno.

1. Tenete premuto il pulsante channel per 5 secondi.

Nell'angolo inferiore destro del display a LED viene visualizzato un punto, che indica che è stata attivata l'impostazione del guadagno a -10 dB.

2. Per riportare il guadagno al valore predefinito, tenete premuto il pulsante channel per altri 5 secondi, oppure finché non scompare il punto.



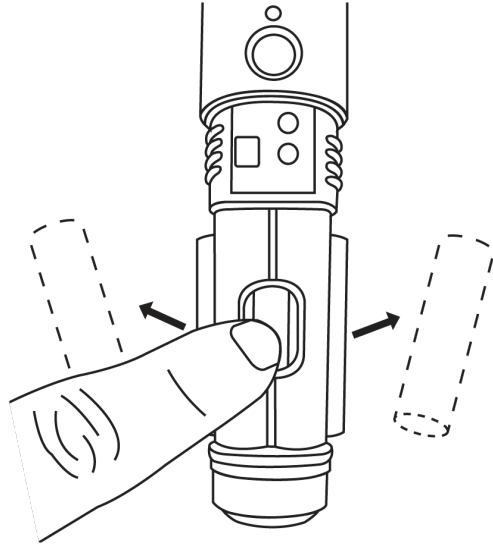
Pile

La durata massima prevista delle pile alcaline AA è di 14 ore (la durata totale delle pile varia in funzione del tipo e del produttore della pila).

Quando l'indicatore LED diventa rosso, indica "pila quasi scarica", che di norma significa meno di 60 minuti circa di autonomia.

Solo per le pile alcaline. Per le pile ricaricabili, rosso fisso significa che le pile sono esaurite.

Per togliere le pile dal trasmettitore palmare, estraetele attraverso l'apertura nello scomparto pile del microfono.

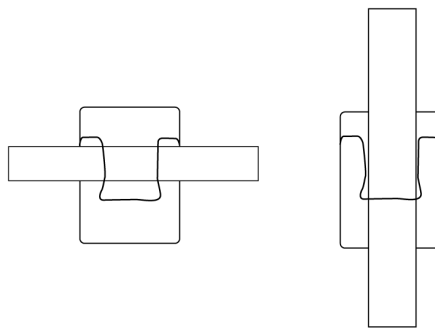


AVVERTENZA: le pile non devono essere esposte a calore eccessivo (luce del sole diretta, fuoco o simili).

Posizionamento del trasmettitore Body-pack

Agganciate il trasmettitore a una cintura o infilate una cinghia da chitarra nel fermaglio del trasmettitore, come illustrato.

Per ottenere i migliori risultati, premete la cintura contro la base del fermaglio.



Spegnimento

Tenete premuto il pulsante power per spegnere il sistema BLX2 o BLX4/88. Per spegnere l'unità BLX1, fate scorrere l'interruttore a bascula su OFF.

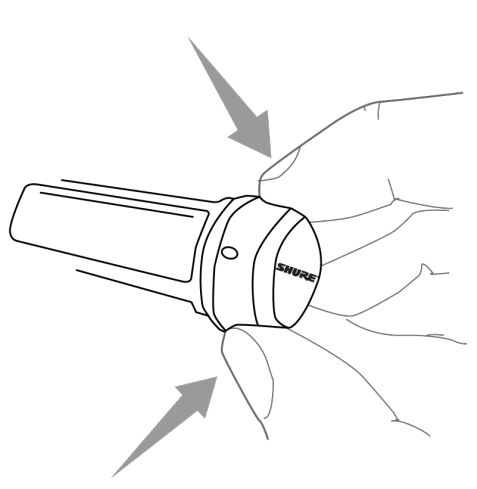
Rimozione e installazione dei cappucci di identificazione

Il sistema BLX2 è dotato di un cappuccio di identificazione nero installato in fabbrica (i sistemi vocali doppi sono dotati di un cappuccio grigio aggiuntivo).

Rimozione: rimuovete il coperchio della pila. Comprimete i lati ed estraete il cappuccio.

Installazione: allineate il cappuccio e fate scattare in posizione. Riposizionate il coperchio dello scomparto.

Un kit di cappucci di identificazione contenente cappucci colorati assortiti è disponibile come accessorio opzionale.



Risoluzione dei problemi

Problema	Stato dell'indicatore	Soluzione
Nessun suono o suono debole	LED ready del ricevitore acceso	Verificate tutti i collegamenti dell'impianto acustico o regolate il guadagno in base alle esigenze (vedi Regolazione del guadagno) Verificate che il ricevitore sia connesso al mixer/ all'amplificatore
	LED ready del ricevitore spento	Accendete il trasmettitore. Accertatevi che le pile siano installate correttamente Eseguite la configurazione del trasmettitore (vedi Installazione di un singolo sistema). Inserite pile nuove.
	Schermo a LED del ricevitore spento	Accertatevi che il convertitore di corrente continua sia ben collegato alla presa di corrente. Assicuratevi che il ricevitore sia acceso.

Problema	Stato dell'indicatore	Soluzione
	LED indicatore del trasmettitore lampeggiante in rosso	Sostituire le pile del trasmettitore (vedi Sostituzione delle pile).
Artefatti o perdite del segnale audio	LED Ready lampeggiante o spento	Sintonizzate il ricevitore e il trasmettitore su un gruppo e/ o un canale diverso. Individuate sorgenti di interferenze RF vicine e spegnete o eliminatele. Sostituire le pile del trasmettitore. Verificate che trasmettitore e ricevitore siano posizionati entro i parametri di sistema Il sistema deve essere impostato entro la gamma consigliata e il ricevitore deve essere lontano da superfici metalliche. Per un audio ottimale, il trasmettitore deve trovarsi in linea di visuale con il ricevitore.
Distorsione	Il LED audio del ricevitore indica sovraccarico (rosso)	Riducete il guadagno del trasmettitore (vedi Regolazione del guadagno).
Variazioni del livello audio durante il passaggio a sorgenti diverse	N/D	Regolate il guadagno del trasmettitore secondo necessità (vedi Regolazione del guadagno).
Mancato spegnimento del ricevitore/trasmettitore	LED/display lampeggianti rapidamente	Vedi Bloccaggio e sbloccaggio dei comandi.

Specifiche tecniche

Sistema

Portata di esercizio

91 m (300 piedi) Linea ottica

Risposta audio in frequenza

50 - 15,000 Hz

Distorsione armonica totale (THD)

Rif. ± 33 kHz di deviazione con tono ad 1 kHz

0,5%, tipico

Gamma dinamica

100 dB, ponderazione A, tipico

Temperatura di funzionamento

-18°C (0°F) - 57°C (135°F)

Polarità

Una pressione positiva sul diaframma del microfono (oppure una tensione positiva applicata alla punta del jack del WA302) produce una tensione positiva sul piedino 2 (rispetto al piedino 3 dell'uscita a bassa impedenza) e sulla punta del jack dell'uscita da 1/4" ad alta impedenza.

BLX1

Livello di ingresso audio

max	-16 dBVmassimo
min (0 dB)	+10 dBVmassimo

Campo di regolazione del guadagno

26 dB

Impedenza di ingresso

1 MΩ

Uscita RF del trasmettitore

10 mW, tipico

Dimensioni

4,33 pollici X 2,52 pollici X 0,83 pollici (110 mm X 64 mm X 21 mm) A x L x P

Peso

2,6 onces (75 g), senza batteria

Alloggiamento

ABS stampato

Alimentazione

2 LR6 Pile AA, 1,5 V, alcalina

Durata delle pile

fino a 14 ore (alcalina)

BLX2

Livello di ingresso audio

0dB	-20 dBVmassimo
-10dB	-10 dBVmassimo

Campo di regolazione del guadagno

10 dB

Uscita RF del trasmettitore

10 mW, tipico

Dimensioni

8,82 pollici X 2,09 pollici (224 mm X 53 mm) L x Diam.

Peso

7,7 onces (218 g) senza batteria

Alloggiamento

ABS stampato

Alimentazione

2 LR6 Pile AA, 1,5 V, alcalina

Durata delle pile

fino a 14 ore (alcalina)

BLX4**Impedenza di uscita**

connettore XLR	200 Ω
connettore da 6,35 mm (1/4 di pollice)	50 Ω

Livello dell'uscita audio

Rif. ± 33 kHz di deviazione con tono ad 1 kHz

connettore XLR	-27 dBV (in carico da 100 k Ω)
connettore da 6,35 mm (1/4 di pollice)	-13 dBV (in carico da 100 k Ω)

Sensibilità RF

-105 dBm

per 12 dB SINAD, tipico

Reiezione della frequenza immagine

>50 dB, tipico

Dimensioni

1,57 pollici X 7,40 pollici X 4,06pollici (40 mm X 188 mm X 103 mm) A x L x P

Peso

8,5 onces (241 g)

Alloggiamento

ABS stampato

Alimentazione

12–15 V c.c. @ 235 mA (BLX88, 320 mA), applicata da un alimentatore esterno (punta positiva)

BLX88

Impedenza di uscita

connettore XLR	200 Ω
connettore da 6,35 mm (1/4 di pollice)	50 Ω

Livello dell'uscita audio

Rif. ± 33 kHz di deviazione con tono ad 1 kHz

connettore XLR	-27 dBV (in carico da 100 k Ω)
connettore da 6,35 mm (1/4 di pollice)	-13 dBV (in carico da 100 k Ω)

Sensibilità RF

-105 dBm

per 12 dB SINAD, tipico

Reiezione della frequenza immagine

>50 dB, tipico

Dimensioni

1,50 pollici X 12,13 pollici X 3,98pollici (38 mm X 308 mm X 101 mm) A x L x P

Peso

15,1 once (429 g)

Alloggiamento

ABS stampato

Alimentazione

12–15 V c.c. @ 235 mA (BLX88, 320 mA), applicata da un alimentatore esterno (punta positiva)

Omologazioni

Conformità ai requisiti essenziali specificati nelle seguenti Direttive dell'Unione Europea:

- direttiva WEEE 2012/19/UE, come modificata dalla 2008/34/CE
- direttiva RoHS UE 2015/863

Nota: per lo smaltimento di pile e apparecchiature elettroniche, seguite il programma di riciclo dell'area di appartenenza

Questo prodotto è conforme ai requisiti essenziali specificati nelle direttive pertinenti dell'Unione europea ed è contrassegnabile con la marcatura CE.

Il fabbricante, Shure Incorporated, dichiara che l'apparecchiatura radio è conforme alla direttiva 2014/53/UE. Il testo completo della dichiarazione di conformità UE è disponibile al seguente indirizzo Internet: <http://www.shure.com/europe/compliance>

Rappresentante europeo autorizzato:

Shure Europe GmbH

Sede per Europa, Medio Oriente e Africa

Ufficio: EMEA Approval
Jakob-Dieffenbacher-Str. 12
75031 Eppingen, Germania
N. di telefono: +49-7262-92 49 0
Fax: +49-7262-92 49 11 4
E-mail: info@shure.de

Omologazione a norma FCC Parte 74.

- DD4BLX1A, DD4BLX1B, DD4BLX1C, DD4BLX1D; DD4BLX2A, DD4BLX2B, DD4BLX2C, DD4BLX2D, DD4BLX1W, DD4BLX1S, DD4BLX2W, DD4BLX2S, DD4BLX1H11, DD4BLX2H11, DD4BLX1J11, DD4BLX2J11

Omologazione della ISED in Canada a norma RSS-102 ed RSS-210.

- 616A-BLX1A, 616A-BLX1B, 616A-BLX1C, 616A-BLX1D; 616A-BLX2A, 616A-BLX2B, 616A-BLX2C, 616A-BLX2D, 616A-BLX1H11, 616A-BLX2H11, 616A-BLX1J11, 616A-BLX2J11
- 616A-BLX1W, 616A-BLX1S, 616A-BLX2W, 616A-BLX2S

Omologazione in base alla clausola della Dichiarazione di conformità della FCC Parte 15.

Informazioni importanti sul prodotto

INFORMAZIONI SULLA CONCESSIONE DI LICENZA

Concessione della licenza all'uso: per usare questo apparecchio, in determinate aree può essere necessaria una licenza ministeriale. Per i possibili requisiti, rivolgetevi alle autorità competenti. Eventuali modifiche di qualsiasi tipo non espressamente autorizzate dalla Shure Incorporated possono annullare il permesso di utilizzo di questo apparecchio. Chi usa l'apparecchio radiomicrofonico Shure ha la responsabilità di procurarsi la licenza adatta al suo impiego; la concessione di tale licenza dipende dalla classificazione dell'operatore, dall'applicazione e dalla frequenza selezionata. La Shure suggerisce vivamente di rivolgersi alle autorità competenti per le telecomunicazioni riguardo alla concessione della licenza adeguata, e prima di scegliere e ordinare frequenze.

Information to the user

This device complies with part 15 of the FCC Rules. Operation is subject to the following two conditions:

1. This device may not cause harmful interference.
2. This device must accept any interference received, including interference that may cause undesired operation.

Note: This equipment has been tested and found to comply with the limits for a Class B digital device, pursuant to part 15 of the FCC Rules. These limits are designed to provide reasonable protection against harmful interference in a residential installation. This equipment generates uses and can radiate radio frequency energy and, if not installed and used in accordance with the instructions, may cause harmful interference to radio communications. However, there is no guarantee that interference will not occur in a particular installation. If this equipment does cause harmful interference to radio or television reception, which can be determined by turning the equipment off and on, the user is encouraged to try to correct the interference by one or more of the following measures:

- Reorient or relocate the receiving antenna.
- Increase the separation between the equipment and the receiver.
- Connect the equipment to an outlet on a circuit different from that to which the receiver is connected.
- Consult the dealer or an experienced radio/TV technician for help.

This device contains licence-exempt transmitter(s)/receiver(s) that comply with Innovation, Science and Economic Development Canada's licence-exempt RSS(s). Operation is subject to the following two conditions:

1. This device may not cause interference.
2. This device must accept any interference, including interference that may cause undesired operation of the device.

Etichetta di conformità alla norma ICES-003 della IC in Canada: CAN ICES-3 (B)/NMB-3(B)

Nota: la prova di conformità ai requisiti relativi alla compatibilità elettromagnetica è basata sull'uso dei cavi in dotazione e consigliati. Utilizzando altri tipi di cavi si possono compromettere le prestazioni relative alla compatibilità elettromagnetica.

Eventuali modifiche di qualsiasi tipo non espressamente autorizzate dal produttore possono annullare il permesso di utilizzo di questo apparecchio.

Gamma di frequenza e potenza di uscita del trasmettitore

Banda	Gamma	Alimentazione del trasmettitore
G18	470 - 494 MHz	10 mW
H8	518 - 542 MHz	10 mW
H8E	518 - 542 MHz	10 mW
H9	512 - 542 MHz	10 mW
H10	542 - 572 MHz	10 mW
H10E	542 - 572 MHz	10 mW
H11	572 - 596 MHz	10 mW
H62	518 - 530 MHz	10 mW
J10	584 - 608 MHz	10 mW
J11	596 - 616 MHz	10 mW
K3E	606 - 630 MHz	10 mW
K12	614 - 638 MHz	10 mW
K14	614 - 638 MHz	10 mW
L27	674 - 698 MHz	10 mW
M15	662 - 686 MHz	10 mW
M17	662 - 686 MHz	10 mW
M18	694 - 703 MHz	10 mW
M19	694 - 703	10 mW
Q12	748 - 758	10 mW

Banda	Gamma	Alimentazione del trasmettitore
Q24	748 - 758 MHz	10 mW
Q25	742 - 766 MHz	10 mW
R12	794 - 806 MHz	10 mW
S8	823 - 832 MHz	10 mW
T11	863 - 865 MHz	10 mW

*

Nota: le bande di frequenza potrebbero non essere disponibili per la vendita o autorizzate all'uso in tutti i paesi o regioni.

NOTA: questo apparecchio radio è concepito per l'intrattenimento musicale a livello professionale ed applicazioni simili. Questo apparecchio radio può essere in grado di funzionare a frequenze non autorizzate nel Paese in cui si trova l'utente. Rivolgetevi alle autorità competenti per ottenere le informazioni relative alle frequenze ed ai livelli di potenza RF autorizzati nella vostra regione per i prodotti radiomicrofonici.

* เครื่องโทรคมนาคมและอุปกรณ์นี้มีความสอดคล้องตามมาตรฐานหรือข้อกำหนดทางเทคนิคของ กสทช.