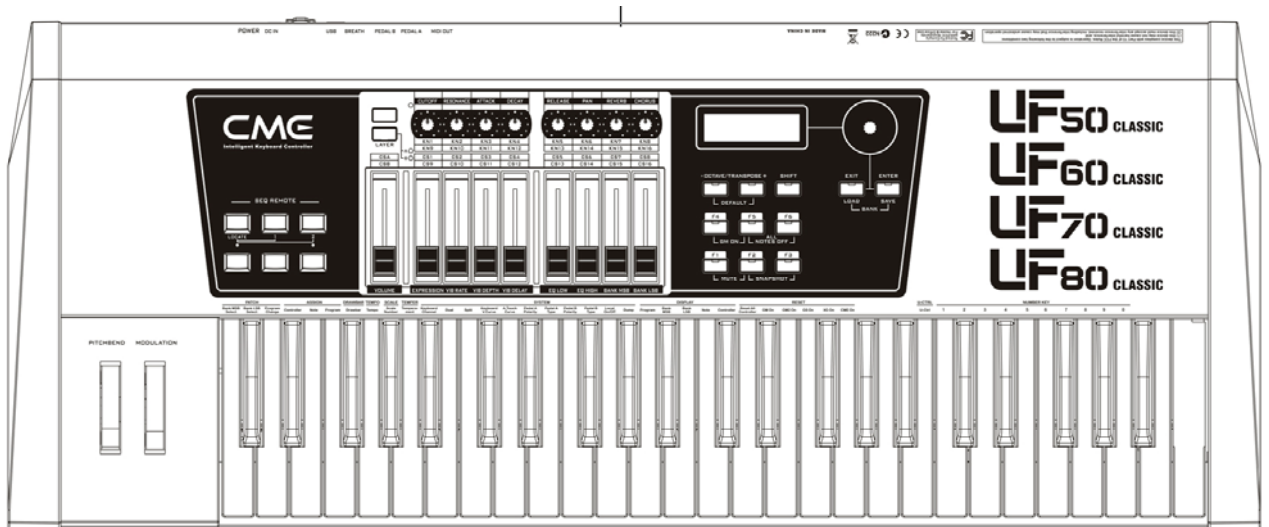




UF Intelligent Keyboard Controller Manuale d'uso

Modelli: UF50/60/70/80 Classic
Prima dell'uso leggere "Precauzioni" a pag. 4

CLASSIC



Leggete attentamente questo manuale prima dell'uso.
Conservate questo manuale come riferimento.

Grazie per aver scelto le nostre tastiere CME UF50/60/70/80 Classic

Intelligent Keyboard Controller

Si consiglia di riportare di seguito i principali riferimenti

Allegare qui fattura o scontrino di acquisto



Per riferimento:

<u>Data di acquisto</u>	<u>Nr di serie</u> (sul retro della tastiera)
<u>Rivenditore (Nome, Indirizzo, Telefono):</u>	

Attenzione:

- Collegamenti errati possono causare danni al prodotto.

Copyright:

- Il Copyright del manuale appartiene a CME Music Co.; non sono permesse copie neanche parziali senza previa autorizzazione scritta della Central Music Co.

© Central Music Co. 2009

Contenuto nell'imballo:

Si prega verificare il corretto contenuto:

- USB MIDI Master keyboard: 1 pz
- USB Cavo: 1 pz
- Manuale d'uso: 1 pz

Sezione avvertenze:

Questo prodotto utilizza pile oppure un alimentatore esterno. Non collegare mai questo prodotto a nessun alimentatore esterno che non sia perfettamente corrispondente a quanto descritto in questo manuale o specificatamente raccomandato da CME.

Attenzione: Non posizionare il prodotto dove possa essere d'intralcio a chi è nei paraggi e possa inciampare nel prodotto o nei vari cavi di collegamento. Si sconsiglia l'uso di prolunghe; dove queste fossero proprio necessarie, sincerarsi che abbiano le specifiche tecniche adeguate all'uso; si consiglia in proposito di consultare un elettricista locale.

Questo prodotto va usato in combinazione con materiale hardware o software fornito o suggerito da CME e di cui CME abbia testato il buon funzionamento. Altrimenti, osservare attentamente le avvertenze di sicurezza e di utilizzo che accompagnano detto materiale.

Specifiche soggette a modifica: Le informazioni contenute in questo manuale sono ritenute corrette alla data di stampa. CME si riserva il diritto di modificare qualsiasi specifica senza preavviso o aggiornamento delle unità esistenti.

Questo prodotto, da solo o in combinazione con un amplificatore e cuffie o altoparlanti, può produrre un livello sonoro sufficiente a causare Danni irreversibili all'udito. Non utilizzare per lunghi periodi di tempo a volume alto o comunque ad un livello fastidioso. Se le dovesse capitare una perdita o riduzione di udito o ronzio alle orecchie, deve consultare un medico specialista.

IMPORTANTE: Più è elevato il volume e minore è il tempo in cui possano verificarsi danni all'udito.

Alcuni prodotti CME possono essere corredati di stand di supporto e/o accessori vari di montaggio forniti di serie con il prodotto o come accessori opzionali. Alcuni di questi articoli sono disegnati per essere assemblati o installati dal rivenditore. Per favore assicuratevi prima dell'utilizzo che lo stand sia stabile e che ogni altro accessorio sia ben fissato. Gli stand della CME sono disegnati esclusivamente per l'utilizzo di supporto della tastiera; si sconsiglia qualsiasi altro uso.

AVVERTENZA:

Problemi tecnici e costi di assistenza causati da un uso improprio e difforme da quanto indicato non sono coperti dalla garanzia del produttore e sono pertanto di responsabilità dell'utente. Per favore legga attentamente questo manuale a consulti il suo rivenditore prima di rivolgersi all'assistenza tecnica.

Norme sull'ambiente:

CME si impegna continuamente per lo sviluppo e produzione di prodotti che siano sicuri e rispettosi dell'ambiente. Siamo orgogliosi di ritenere che i nostri prodotti e rispettivi metodi produttivi soddisfacciano tali obiettivi. Nel rispetto dell'ambiente e delle norme in vigore, evidenziamo alla sua attenzione quanto segue

Avvertenza per quanto riguarda le pile:

I nostri prodotti potrebbero contenere piccole pile non ricaricabili saldate al prodotto. La vita media prevista per questi tipi di pile è approssimativamente di 5 anni. Quando la sostituzione diventi necessaria, contatti un operatore qualificato per effettuarla.

I nostri prodotti potrebbero anche usare pile di tipo "domestico". Alcune di tali pile possono essere ricaricabili. Prima di metterle in carica, assicuratevi sempre che siano di tipo ricaricabile e che il caricatore sia adatto allo scopo.

Quando si installano pile, fare attenzione a non combinare pile usate con nuove o altre di diverso tipo. Le pile **DEBBONO** essere installate correttamente. Una combinazione errata può causare surriscaldamento e danni

Avvertenza:

Non tentare di aprire o incenerire le pile. Custodire le pile fuori dalla portata di bambini e smaltire subito le pile usate secondo le norme previste (che potete verificare con un qualsiasi rivenditore di pile della sua zona).

Avvertenza per lo smaltimento:

Qualora il suo prodotto diventasse non riparabile o per qualsiasi altro motivo arrivasse a fine ciclo di vita, si richiede di osservare tutte le norme vigenti per lo smaltimento di prodotti che contengono piombo, pile, plastica, etc. Qualora il suo rivenditore non fosse in grado di assisterla, si rivolga direttamente alla CME.

PRECAUZIONI

IMPORTANTE

Si attenga sempre alle avvertenze elencate di seguito al fine di prevenire enormi pericoli per la salute e addirittura per la vita a causa di scosse elettriche, incendi o altri rischi. Queste precauzioni includono, a titolo non esaustivo, quanto segue:

1. Leggere e comprendere tutte le istruzioni
2. Attenersi sempre alle istruzioni
3. Prima di pulire lo strumento, scollegare sempre la spina dalla presa elettrica e scollegare anche il cavo USB. Per la pulizia, usare un panno soffice e asciutto. Non usare benzina, alcool, acetone, né qualsiasi altra soluzione organica; non usare pulenti liquidi, né spray o panni bagnati.
4. Non usare lo strumento in vicinanza di acqua o umidità come ad esempio vicino a vasche da bagno, lavabi o similari.
5. Non posizionare lo strumento in posizione instabile da cui potrebbe accidentalmente cadere.
6. Non bloccare o comprimere alcun foro dello strumento; I fori possono essere stati previsti per la circolazione dell'aria in funzione anti surriscaldamento. Non posizionare lo strumento vicino a fonti di calore o in luoghi con scarsa o insufficiente circolazione d'aria.
7. Non appoggiare alcunché sopra il cavo di alimentazione. Assicurarsi che il cavo di alimentazione sia sistemato in maniera sicura e che nessuno possa inciamparvi.
8. Per prevenire rischi di incendio o scosse elettriche, non sovraccaricare la presa elettrica e il cavo di alimentazione.
9. Non conficcare alcun oggetto nello strumento; il che potrebbe causare incendio e scossa elettrica. Non spruzzare alcun tipo di liquido sullo strumento.
10. Non aprire o disassemblare lo strumento in caso di scossa elettrica accidentale.
11. Rivolgersi sempre a centri tecnici qualificati in caso di necessità di riparazione. E' rischioso aprire il prodotto da soli e procedere con errati ri-assemblaggi; questo potrebbe causare una scossa elettrica nei successivi utilizzi dello strumento.
12. Scolleghi tutti i collegamenti e porti lo strumento presso un centro qualificato di assistenza tecnica al verificarsi di una delle seguenti fattispecie:
 - A. Cavo di alimentazione rovinato o strappato.
 - B. Liquido caduto sullo strumento.
 - C. Spruzzi di pioggia o acqua caduti sullo strumento.
 - D. Lo strumento non funziona adeguatamente pur attenendosi a tutte le istruzioni riportate nella sezione soluzione problemi.
 - E. Strumento caduto in terra
 - F. Lo strumento funziona in maniera inadeguata.
13. Non usare lo strumento in caso di tuoni perché I tuoni possono causare scosse elettriche a distanza.
14. Non usare lo strumento in prossimità di luoghi in cui ci siano perdite di gas.

Conservare questo manuale in un luogo sicuro

ATTENZIONE:

Preparazione dello strumento

- Non collegare lo strumento in caso di tuoni.
- Non posizionare il cavo o la presa in un luogo umido eccetto i casi in cui la presa sia appositamente disegnata per luoghi umidi.
- Quando il cavo di alimentazione è collegato alla presa, non toccare le parti scoperte del cavo o del connettore.

Seguire sempre attentamente le istruzioni nella preparazione dello strumento.

Evitare l'uso di prolunghe di scarsa qualità per il cavo USB o prolunghe esagerate.

Non usare prese USB HUB per collegare il prodotto.

Assicurarsi che la porta USB del computer abbia adeguata alimentazione altrimenti il prodotto potrebbe funzionare in maniera inappropriata.

AVVERTENZA:

- Non esporre lo strumento alla pioggia o all'umidità altrimenti si potrebbe causare un incendio o una scossa elettrica.

Altre precauzioni:

- Tenere lo strumento lontano da fonti quali ad esempio luci fluorescenti o motori elettrici.
- Tenere lo strumento distante da polvere, calore e vibrazioni.
- Non tenere il prodotto esposto alla luce del sole.
- Non appoggiare oggetti pesanti sopra lo strumento, né appoggiarvi sopra contenitori di liquidi.
- Non toccare i connettori con le mani bagnate.
- Central Music Co. non è responsabile di eventuali danni o perdita di dati causati da operazioni improprie.
- Le immagini e le schermate di questo manuale hanno solo scopo informativo e come tali possono differire da quanto effettivamente visualizzato sul vostro strumento.

Marchi registrati:

CME e UF sono marchi registrati della CME. Altri marchi e nomi appartengono ai rispettivi proprietari.

Specifiche (UF 50/60/70/80 Classic series)

- Tastiera professionale con tasti semi-pesati e aftertouch per modelli UF 50/60/70 Classic
- Tastiera professionale con tasti pesati con "Hammer action" e aftertouch (UF 80 Classic)
- Slot espansione multifunzione
- 9 faders
- 11 pulsanti funzioni
- 8 rotativi multi-funzione
- Molteplici temperamenti e scale.
- Funzione U-CTRL della CME
- USB plug and play
- Software aggiornabile tramite USB

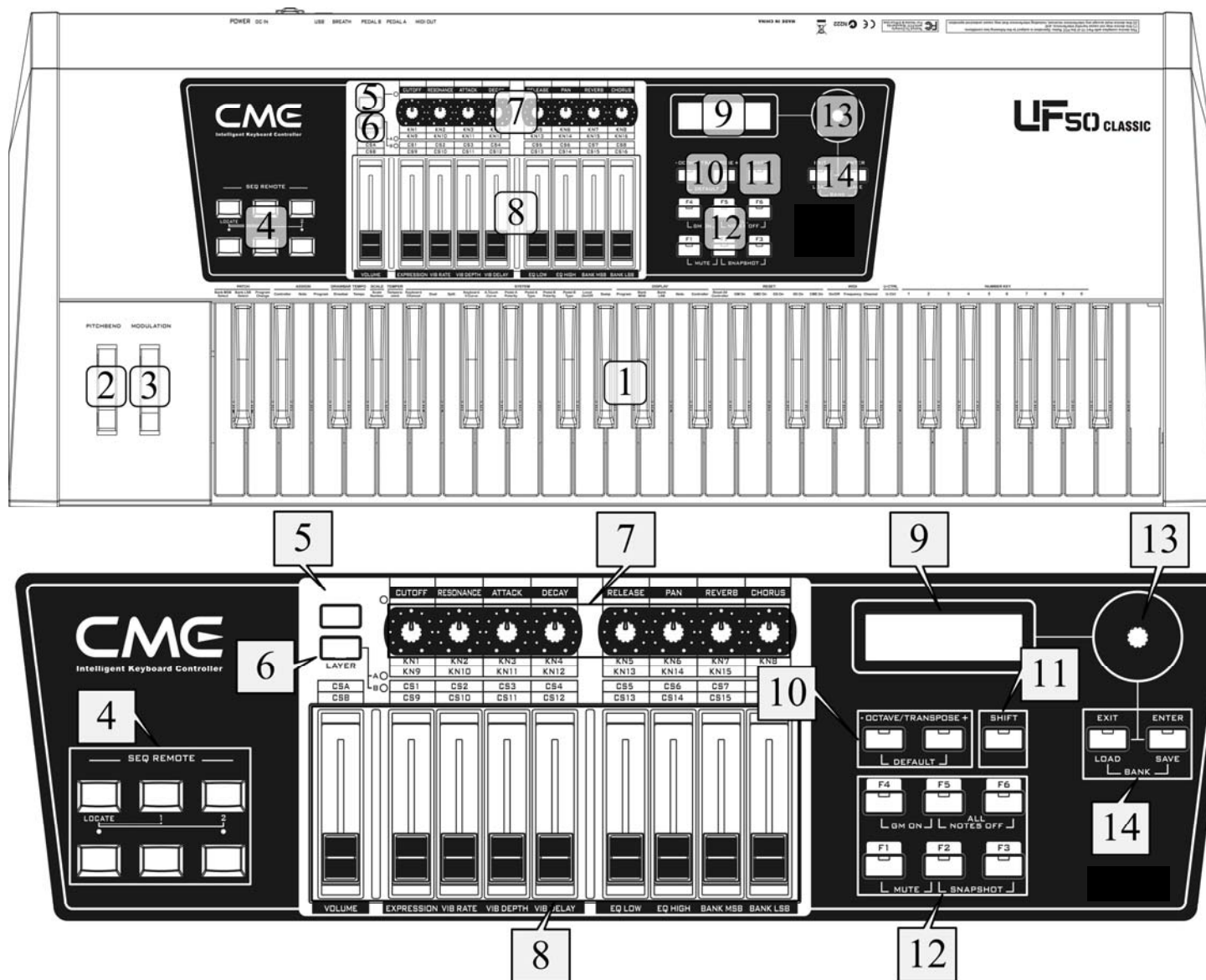
Indice

PANORAMICA GENERALE	8
1.1 Pannello Frontale	8
1.2 Pannello posteriore.....	10
Guida all'installazione	11
1.3 Alimentazione	11
1.4 Ordine di accensione delle apparecchiature	11
Collegamenti	12
Operazioni di base.....	13
Accensione	15
1.5 Accensione normale	15
1.6 Installazione dei Driver	15
1.7 Accensione con inizializzazione.....	15
FUNZIONI PRINCIPALI	16
1.8 Selezione veloce di un suono	16
1.9 Octave e Transpose	16
1.10 Uso dei Fader e dei potenziometri.....	17
1.11 Usare i tasti SEQ Control	17
1.12 Usare i tasti Funzione	17
1.13 Pitch Wheel e Modulation.....	17
1.14 Pedali.....	18
1.15 Breath Controller.....	18
1.16 Aftertouch	18
1.17 Selezione Bank e Program Change (selezione Patch).....	18
1.17.1 Selezione Banche: MSB (Most significant Byte).....	18
1.17.2 Bank LSB Select	18
1.17.3 Program Change.....	19
1.18 Canali MIDI della tastiera	19
Funzioni avanzate	20
1.19 MODO Dual.....	20
1.20 Modo Split	20
1.21 Scale.....	20
1.22 Temperamento.....	20
1.23 Drawbar.....	21
1.24 Tempo.....	21
1.25 Messaggi di MIDI Reset	21
Funzione ASSIGN.....	21
1.26 Assegnazione dei Controlli	21
1.27 Assegnazione Note	22
1.28 Assegnare Program Changes.....	22
Impostazioni di sistema.....	22
1.29 Curva di "velocity" della tastiera	22
1.30 Curva di risposta dell' Aftertouch.....	23
1.31 Polarità del Pedale A	23
1.32 Tipologia del Pedale A	24
1.33 Polarità del Pedale B	24
1.34 tipologia del Pedale B	24
2.1 Local On/Off.....	24
2.2 Data Dump	24
Display	24
2.3 Visualizzazione Program.....	24
2.4 Visualizzazione Banco MSB	25
2.5 Visualizzazione Banco LSB	25
2.6 Visualizzazione delle Note	25
2.7 Visualizzazione dei controller	25
Modo U-CTRL.....	25
Banche di Registrazione	26
Aggiornamento del Firmware	27
Espansioni	27
Appendice	27

2.8 Impostazioni iniziali.....	27
2.9 Elenco dei controlli assegnabili.....	29
2.10 Elenco delle voci GM (Generalmidi).....	34
2.11 Elenco delle Scale.....	35
2.12 Elenco delle Note.....	40
2.13 Elenco dei Temperamenti.....	40
2.14 Elenco delle curve di Velocity Curve.....	41
2.15 Elenco delle curve di Aftertouch.....	42
2.16 Percorso dei segnali MIDI.....	43
Problemi tecnici e loro soluzioni.....	44
Specifiche.....	45
MIDI Implementation Chart.....	46

● PANORAMICA GENERALE

1.1 Pannello Frontale



1

Tastiera

La serie UF classic comprende 4 modelli: UF 50 Classic (49 tasti), UF 60 Classic (61 tasti), UF 70 Classic (76 tasti) and UF 80 Classic (88 tasti). Tutte le tastiere della serie UF Classic dispongono di sensibilità alla dinamica ed aftertouch.



Sensibilità alla dinamica vuol dire che la tastiera è in grado di riconoscere la forza iniziale applicata per suonare i tasti. L'aftertouch è un parametro generato dalla pressione aggiuntiva su un tasto dopo che questo è stato suonato.

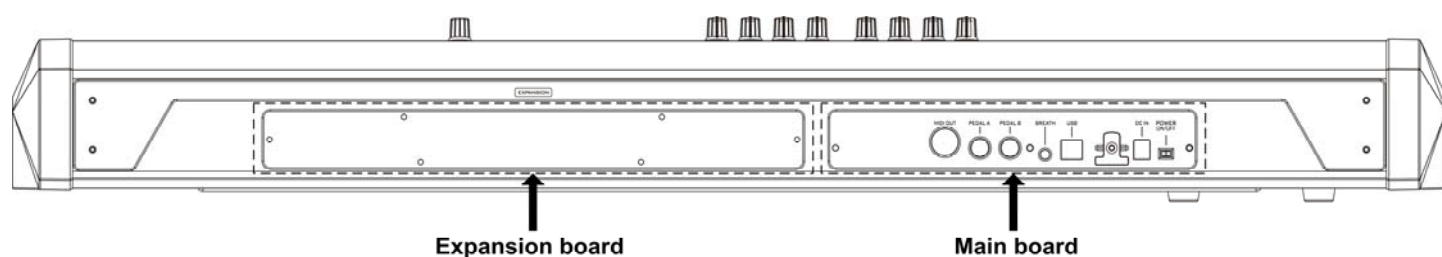
2

Pitchbend

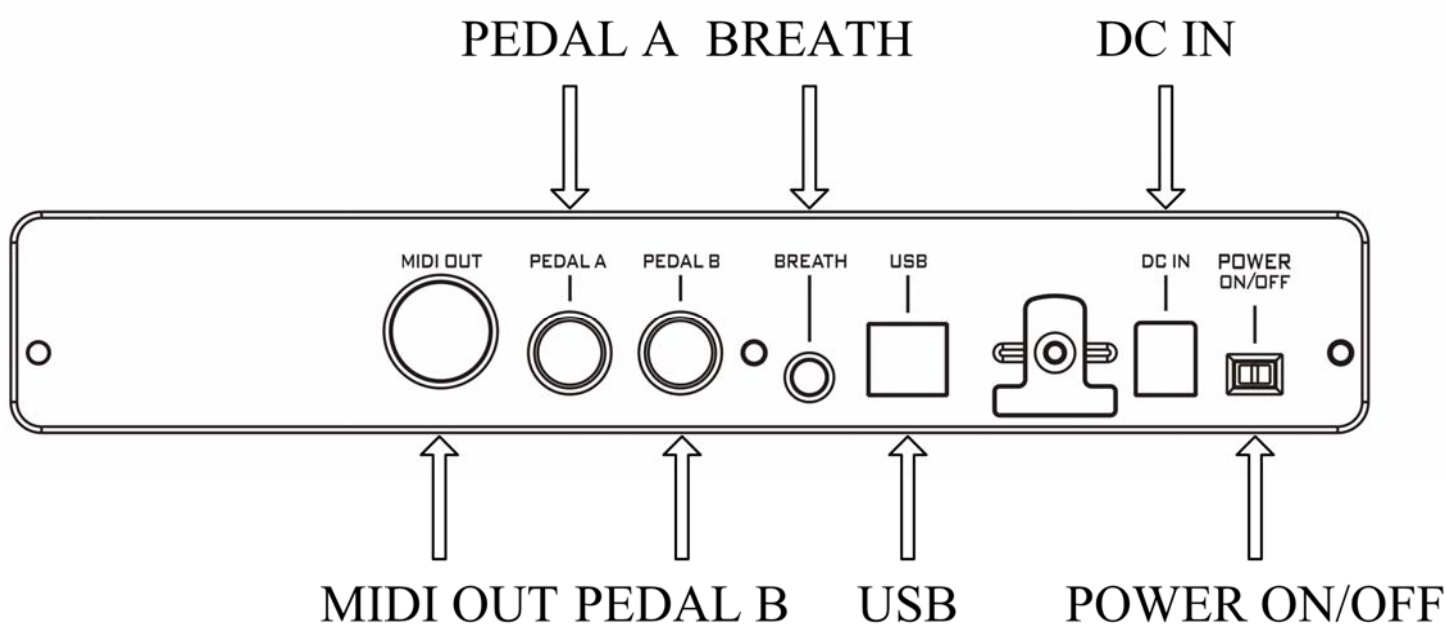
Cambia l'intonazione verso l'alto o verso il basso. Quando viene rilasciato ritorna automaticamente nella posizione centrale.

- 3 Modulation**
Genera un messaggio MIDI di modulazione. Quando viene rilasciato rimane nella posizione corrente.
- 4 SEQ Transport**
Questi tasti sono usati come controllo remoto di un sequencer.
- 5 NO Function**
- 6 Layer**
Questo tasto seleziona opportunamente la funzione LAYER per i faders e i potenziometri, in questo modo è possibile il controllo veloce di più parametri.
- 7 Knobs (KN1-8)**
Sono usati per inviare messaggi MIDI di controllo continuo.
- 8 Faders (CS1-9)**
Sono usati per inviare messaggi MIDI di controllo continuo.
- 9 Display**
Visualizza tutti i dati inseriti e le informazioni
- 10 Octave / Transpose**
Tasti per modificare l'intonazione o l'altezza globale della tastiera.
- 11 Shift**
Tasto usato per selezionare parti o funzioni aggiuntive.
- 12 Tasti Funzione (F1-F6)**
Sono usati per la selezione veloce di alcune funzioni o per inviare parametri definiti dall'utente.
- 13 DATA Dial**
Controllo usato per inserire velocemente un valore.
- 14 Exit / Enter**
Tasti usati per confermare o cancellare l'inserimento di dati o per le operazioni con i banchi.

1.2 Pannello posteriore



- Lo spazio per la scheda di espansione può essere usato per l'installazione di una scheda audio Firewire o un modulo sonoro di espansione.
- Connessioni della scheda principale: tutti i connettori e i commutatori sono collocati in quest'area.



- MIDI OUT porta MIDI ×1
- PEDALE A jack: 1/4" TRS ×1, può essere usata per un pedale di volume o un sustain.
- PEDALE B jack: 1/4" TRS ×1, può essere usata per un pedale di volume o un sustain.
- BREATH (Breath control o BC) jack: 1/8" TRS ×1, compatibile con i controller a fiato YAMAHA BC3.
- Porta USB: per collegare la tastiera al computer per il trasferimento di dati MIDI. Tramite il bus USB è possibile anche alimentare la tastiera.
- DC IN presa per l'adattatore AC: collegare in questa presa l'adattatore AC.
- Selettore POWER ON/OFF: accende o spegne lo strumento.

• Guida all'installazione

1.3 Alimentazione

1. Assicuratevi che l'interruttore generale sia impostato su OFF.
2. Collegate l'adattatore AC alla presa POWER IN sul pannello posteriore.
3. Controllate che le caratteristiche dell'adattatore AC siano conformi a quelle della rete elettrica locale, quindi collegate l'adattatore alla presa di corrente.



Controllate che le caratteristiche dell'adattatore AC siano conformi a quelle della rete elettrica locale, in caso contrario si possono seriamente danneggiare l'adattatore o lo strumento e si possono verificare delle scosse elettriche.



Usate solamente l'adattatore AC in dotazione allo strumento. Se non trovate l'adattatore nell'imballo, oppure, questo non dovesse funzionare, contattate il vostro negoziante CME di fiducia. L'uso improprio dell'adattatore può provocare scosse elettriche.



Le specifiche dell'adattatore AC possono variare da paese a paese. Se trasferito il vostro strumento da un paese ad un altro, controllate se le specifiche della rete elettrica dei due paesi siano compatibili a quelle dell'adattatore.

1.4 Ordine di accensione delle apparecchiature

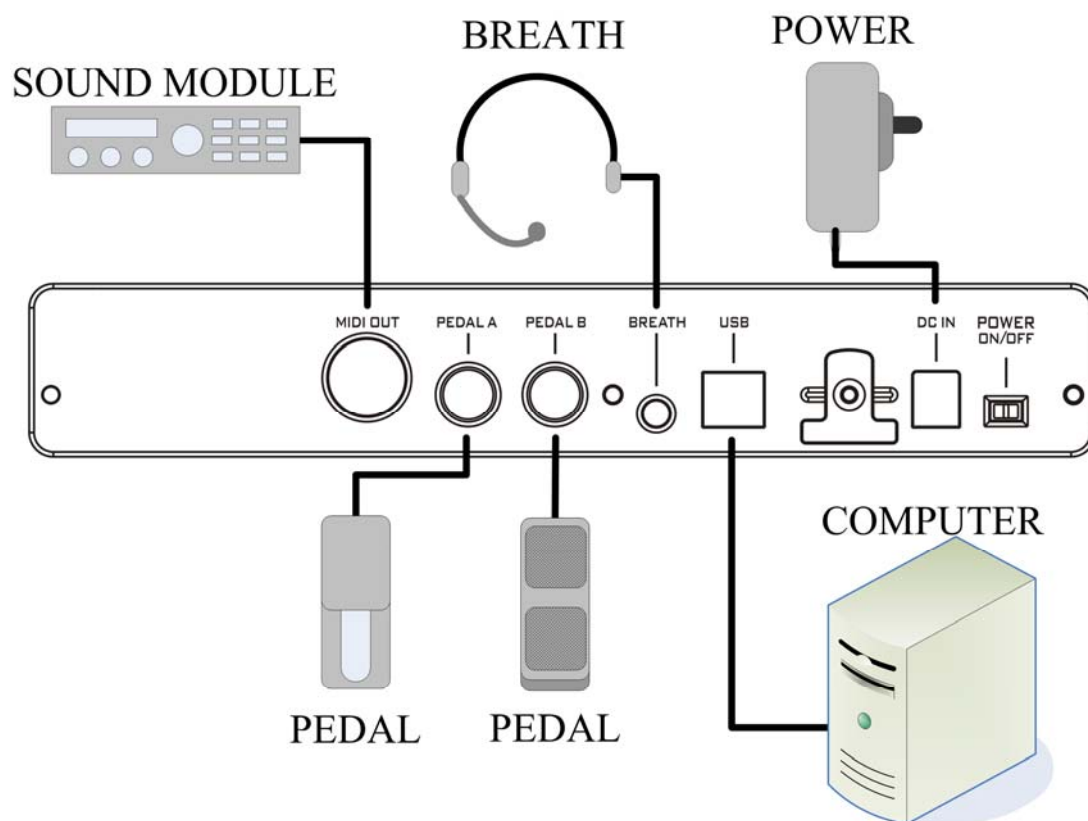
Una volta connesso questo strumento ad un sistema, impostate tutti i volumi al minimo, seguite quindi un preciso ordine di accensione di tutte le apparecchiature collegate al sistema stesso. Accendete prima le apparecchiature MIDI Master (master keyboard o controller, che inviano cioè dati MIDI), poi tutte le apparecchiature SLAVE (che ricevono cioè dati MIDI), quindi le apparecchiature audio (Mixer, amplificatori, monitor). Seguendo questo ordine di accensione tutti i segnali (MIDI ed audio), saranno indirizzati dall'inizio alla fine nel modo giusto. Seguite invece l'ordine inverso nello spegnimento: prima le apparecchiature audio, poi quelle MIDI.

• Collegamenti



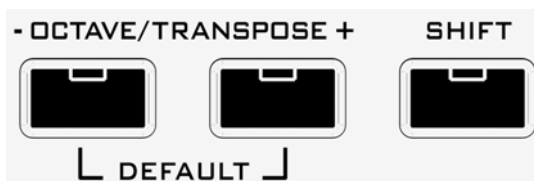
Prima di eseguire le connessioni fra le apparecchiature, controllate che siano tutte spente (OFF), per evitare possibili danneggiamenti.

Per eseguire le connessioni fate riferimento allo schema seguente:



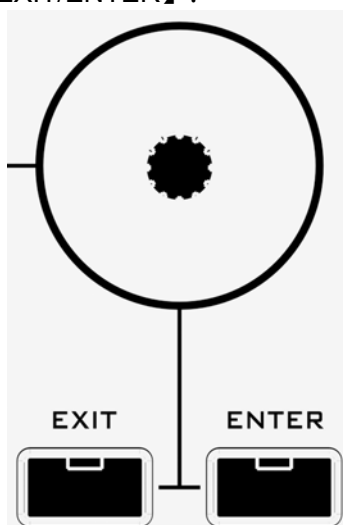
• Operazioni di base

Il tasto **【SHIFT】** :



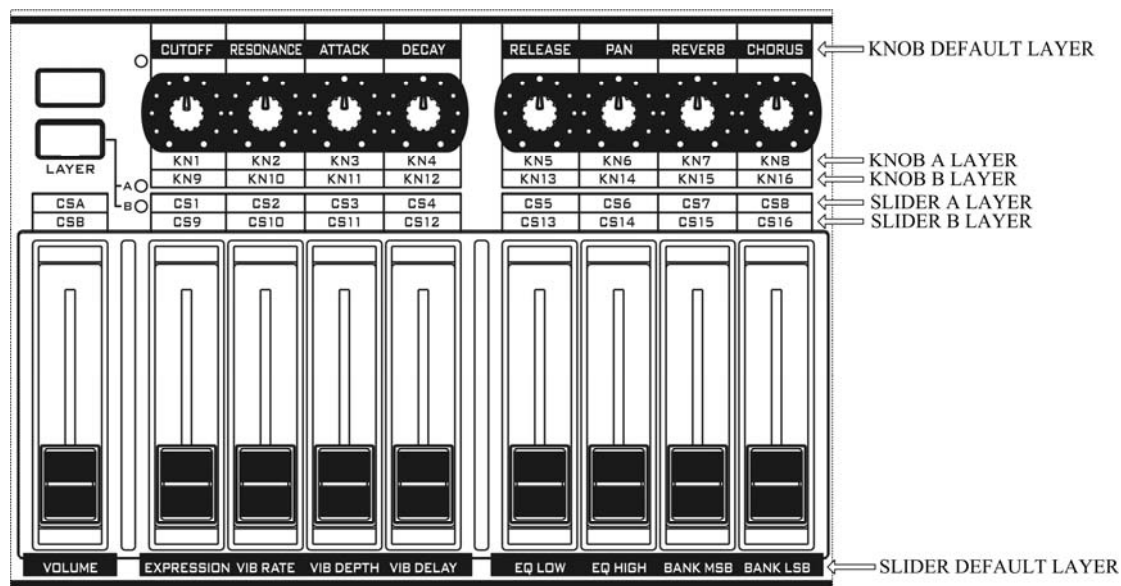
- Premete e tenete premuto il tasto **【SHIFT】** quindi premete uno dei tasti **【OCTAVE/TRANSPOSE】** per attivare la funzione di trasposizione.
- Premere il tasto **【SHIFT】** il led relativo si accende, per selezionare il modo FUNCTION.

Controllo **【Data dial】** ed i tasti **【EXIT/ENTER】** :



- Il DIAL di default viene usato per inviare per messaggi MIDI di Program Change, e cambiare il suono del modulo collegato. Una volta selezionata la voce desiderata premete il tasto ENTER per inviare il messaggio, potete anche premete EXIT ed annullare l'operazione.
- In modo FUNCTION potete anche usare il **【Data dial】** e i tasti **【EXIT/ENTER】** per cambiare i parametri.

Il tasto **【LAYER】** :



Usate questo tasto per selezionare la funzione LAYER per i tasti, potenziometri e faders. Ci sono tre diversi LAYER per questi controlli, potete visualizzare il LAYER corrente dagli indicatori laterali:

- Indicatori A e B OFF (spenti) default LAYER
- Indicatore A ON (acceso) B OFF (spento) LAYER A
- Indicatore A OFF (spento) B ON (acceso) LAYER B

● Accensione

1.5 Accensione normale

- Selezionate l'interruttore sul pannello posteriore su ON per accendere lo strumento.

1.6 Installazione dei Driver

- Dopo aver collegato lo strumento al computer via USB, accendete lo strumento, il computer rileva il dispositivo e installa il driver automaticamente.
- Questo strumento può essere collegato in modo PLUG AND PLAY sui sistemi operativi WINDOWS XP e Mac OSX.
- Una volta terminate l'installazione dei driver, lo strumento viene rilevato dal sistema come USB AUDIO DEVICE.
- Il driver MIDI driver dispone di 2 USB IN e 2 USB OUT.



Durante l'installazione del driver potrebbe rendersi necessario il riavvio del computer. Seguite in questo caso le istruzioni che compariranno sullo schermo del computer stesso.

1.7 Accensione con inizializzazione

L'accensione dello strumento con entrambi i tasti **【OCTAVE-】** e **【OCTAVE+】** premuti, causa l'inizializzazione dello strumento. Una volta terminata la procedura di inizializzazione dei parametri, lo strumento torna alla modalità di funzionamento normale.



Attenzione! L'operazione di inizializzazione causa la cancellazione di tutte le impostazioni personali, usatela con cautela.

● FUNZIONI PRINCIPALI

1.8 Selezione veloce di un suono

- Ruota il DIAL fino a selezionare il numero di voce che desiderate, quindi premete il tasto **【ENTER】** per inviare i dati MIDI o premete **【EXIT】** per annullare l'operazione.



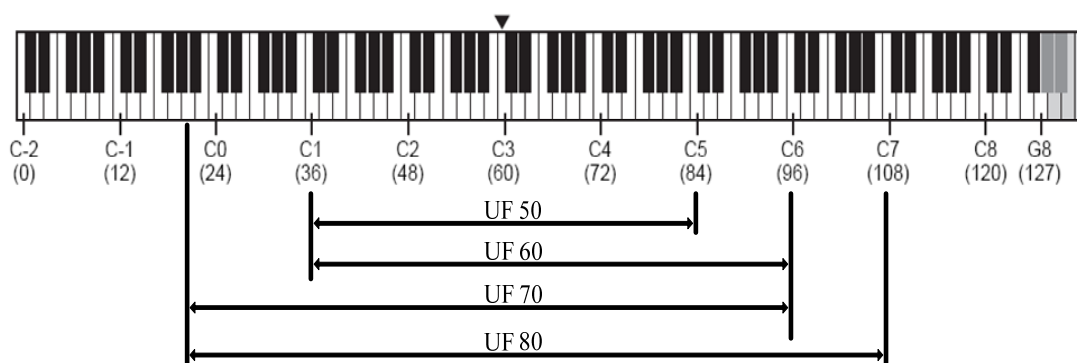
Questa operazione invia il messaggio di program change per selezionare il suono corrispondente su un modulo MIDI esterno.



In alcuni moduli i messaggi MIDI di Program Change vanno da 0-127 invece di 1-128 come in questo prodotto.

1.9 Octave e Transpose

- **Octave** (spostamento di ottava)
 - Tramite questa funzione l'intonazione generale della tastiera può essere spostata per ottave.
 - Quando la tastiera è spostata di ottava il LED del tasto corrispondente si accende.
 - E' possibile spostare la tastiera in un Massimo di +/- 3 ottave. Premendo i due tasti OCTAVE contemporaneamente viene ripristinata l'estensione normale ed i LED indicatori si spengono.
- **Transpose**
 - Questa funzione permette lo spostamento dell'intonazione generale della tastiera per semitoni.
 - Quando il valore di transpose viene cambiato l'indicatore del tasto lampeggia lentamente.
 - E' possibile trasporre la tastiera in un ambito di +/- 12 semitoni. Premendo i due tasti TRANSPOSE contemporaneamente viene il transpose viene resettato a 0 ed i LED indicatori si spengono.
 - Quando entrambi i valori di OCTAVE e TRANSPOSE sono modificati, i LED dei tasti lampeggiano lentamente.
- L'estensione di default delle tastiere (UF 50/60/70/80) sono riportate di seguito:



- ◆ Elenco delle NOTE e del numero di nota MIDI associato:

OCTAVE#	C	C#	D	D#	E	F	F#	G	G#	A	A#	B
-1	0	1	2	3	4	5	6	7	8	9	10	11
0	12	13	14	15	16	17	18	19	20	21	22	23
1	24	25	26	27	28	29	30	31	32	33	34	35
2	36	37	38	39	40	41	42	43	44	45	46	47
3	48	49	50	51	52	53	54	55	56	57	58	59
4	60	61	62	63	64	65	66	67	68	69	70	71
5	72	73	74	75	76	77	78	79	80	81	82	83
6	84	85	86	87	88	89	90	91	92	93	94	95
7	96	97	98	99	100	101	102	103	104	105	106	107
8	108	109	110	111	112	113	114	115	116	117	118	119
9	120	121	122	123	124	125	126	127				

1.10 Uso dei Fader e dei potenziometri

- Spostando un potenziometro o un fader vengono inviati i dati relativi al controllo ad essi associato.
- Spostando un potenziometro o un fader le informazioni relative sono visualizzate sul DISPLAY.
- Fate riferimento all'appendice paragrafo "IMPOSTAZIONI INIZIALI" per ulteriori informazioni.



I dati MIDI inviati possono essere personalizzati usando il tasto funzione **【ASSIGN】** (8.1).

1.11 Usare i tasti SEQ Control

- Premete i tasti di controllo SEQ per inviare uno specifico dato MIDI
- Fate riferimento all'appendice par. "STATO INIZIALE" per ulteriori informazioni.



I dati MIDI inviati possono essere personalizzati usando il tasto funzione **【ASSIGN】** (8.1).

1.12 Usare i tasti Funzione

- Premete uno dei tasti funzione F1~F6 per inviare lo specifico dato MIDI ad esso associato.
- Fate riferimento all'appendice par. "STATO INIZIALE" per ulteriori informazioni.



I dati MIDI inviati possono essere personalizzati usando il tasto funzione **【ASSIGN】** (8.1).

1.13 Pitch Wheel e Modulation

- Usate la rotella del PITCH per inviare i messaggi MIDI di pitch (intonazione). L'estensione di default è +/- un semitono.
- Usate la rotella MODULATION per inviare messaggi MIDI di modulazione.



I dati MIDI inviati possono essere personalizzati usando il tasto funzione **【ASSIGN】** (8.1).

1.14 Pedali

- Su ciascuno degli ingressi PEDAL sul pannello posteriore, può essere collegato un pedale di tipo continuo, ad esempio un VOLUME o un pedale di tipo SWITCH, ad esempio un SUSTAIN.
- Di default, PEDAL A è assegnato al messaggio MIDI CC#64 (SUSTAIN), i valori possono essere 0 in posizione di riposo, e 127 con il pedale premuto.
- Il PEDAL B è assegnato al controllo MIDI CC#11 Expression, per il quale è necessario un pedale di tipo continuo (valori da 0 a 127).
- Per cambiare il tipo di pedale o la loro polarità, usate le funzioni presenti sulle impostazioni di sistema (9.3-9.6).



I dati MIDI inviati possono essere personalizzati usando il tasto funzione **【ASSIGN】** (8.1).

1.15 Breath Controller

- Usate un BREATH CONTROL come lo YAMAHA BC3 per inviare i relativi dati MIDI.



I dati MIDI inviati possono essere personalizzati usando il tasto funzione **【ASSIGN】** (8.1).



Per ottenere una regolazione ottimale del BREATH CONTROLLER, agite sui controlli di GAIN e di FINE TUNE presenti sul controller stesso.

1.16 Aftertouch

- Dopo aver premuto un tasto, continuando ad applicare una forza su di esso, sono inviati i dati di AFTER TOUCH di canale.
- E' possibile regolare la percentuale di dati inviati o addirittura eliminarli dalla trasmissione (9.2).
- Fate riferimento all'appendice < Elenco delle curve di Aftertouch >



I dati MIDI inviati possono essere personalizzati usando il tasto funzione **【ASSIGN】** (8.1).

1.17 Selezione Bank e Program Change (selezione Patch)

1.17.1 Selezione Banche: MSB (Most significant Byte)

- Operazione: **【SHIFT】** ⇒ **C1** **【Selezione Banco MSB】** ⇒ **【inserire valore】** ⇒ **【ENTER】**
- Messaggio MIDI inviato: CC#0 + CC#32 + Program Change
- Valore di default: 0
- Valori: 0-127

1.17.2 Bank LSB Select

- Operazione: **【SHIFT】** ⇒ **C#1** **【Selezione Banco LSB】** ⇒ **【inserire valore】** ⇒ **【ENTER】**
- Messaggio MIDI inviato: CC#0 + CC#32 + Program Change
- Valore di default: 0
- Valori: 0-127

1.17.3 Program Change

- Operazione: 【SHIFT】 ⇒ D1 【Program Change】 ⇒ 【inserire valore】 ⇒ 【ENTER】
- Messaggio MIDI inviato: CC#0 + CC#32 + Program Change
- Valore di default: 1
- Valori: 1-128



Una volta impostati i tre valori premete 【ENTER】 per inviare i dati.

1.18 Canali MIDI della tastiera

- Operazione: 【SHIFT】 ⇒ A#1 【Canale Midi】 ⇒ 【Inserire Valore】 ⇒ 【ENTER】
- Valore di default: 1
- Valori: 1-16



L'impostazione del canale MIDI della tastiera riguarda solo la tastiera, Pitch e Modulation, Breath Control e Pedali. I Fader, i tasti funzione, i potenziometri non sono influenzati da questo parametro. Per cambiare il canale MIDI di questi controlli usate i tasti funzione 【ASSIGN】 (8.1).

● Funzioni avanzate

1.19 MODO Dual

- Abilitando il modo DUAL, tutte le note suonate sono inviate su due canali MIDI diversi, in questo modo il suono viene raddoppiato.
- In modo DUAL il Transpose, l'Octave, ed il canale MIDI della tastiera funzionano solo per il secondo canale MIDI, tuttavia Pitch, Modulation, BC e Pedali operano su entrambi i canali MIDI.
- Operazione: **【SHIFT】** ⇒ **B1** **【Dual】** ⇒ **【ENTER】**
- Valore di default: OFF
- Valori: OFF\ON



Le funzioni DUAL e SPLIT non possono essere usate simultaneamente.

1.20 Modo Split

- Abilitando il modo SPLIT, la tastiera è suddivisa in due parti, sinistra e destra. Le due parti hanno regolazioni indipendenti riguardo al canale MIDI, le impostazioni di voce, transpose ed ottava. L'impostazione originale funziona sulla regione di sinistra.
- In modo SPLIT, le impostazioni di transpose ed ottava funzionano solo sulla regione di destra, tuttavia pitch, modulation, BC e Pedali funzionano su entrambe le regioni.
- Operazione: **【SHIFT】** ⇒ **C2** **【Split】** ⇒ **【inserire valore】** ⇒ **【ENTER】**
- Valore di default: Off\54
- Valori: OFF\36-84



Le funzioni DUAL e SPLIT non possono essere usate simultaneamente.

1.21 Scale

- La scala di default è il sistema equabile, tuttavia il tipo di scala può essere cambiata compatibilmente al vostro stile musicale.
- Operazione: **【SHIFT】** ⇒ **G#1** **【Scale】** ⇒ **【inserire value】** ⇒ **【ENTER】**
- Valore di default: 000
- Valori: 000-041
- Per maggiori informazioni fate riferimento all'appendice <Elenco delle scale>



Le funzioni di Scala e Temperamento non possono essere usate simultaneamente.



Impostando una scala diversa da quella di default, la tastiera entrerà in modo MONO (monofonico).

1.22 Temperamento

- Potete selezionare un temperamento diverso da quello di default
- Operazione: **【SHIFT】** ⇒ **A1** **【Temperament】** ⇒ **【inserire valore】** ⇒ **【ENTER】**
- Valore di default: 000

- Valori: 000-012
- Fare riferimento all'appendice <Elenco dei temperamenti> per ulteriori informazioni.



Le funzioni Scala e Temperamento non possono essere usate simultaneamente.



Abilitando la funzione Temperamento, la tastiera entrerà in modo MONO (monofonico).

1.23 Drawbar

- Suonando con un suono d'organo, potete usare la funzione DRAWBAR che fa lavorare i 9 fader della tastiera come se fossero i drawbar di un organo (i valori saranno inviati in modo inverso). In questo modo il suono d'organo può essere controllato convenientemente.
- Operazione: 【SHIFT】 ⇒ F#1 【Drawbar】 ⇒ 【inserire valore】 ⇒ 【ENTER】
- Valore di default value: OFF
- Valori: OFF\ON

1.24 Tempo

- Usando la funzione TEMPO, potete inviare modificare i dati della velocità di tempo di un sequencer esterno.
- Operazione: 【SHIFT】 ⇒ G1 【Tempo】 ⇒ 【inserire valore】 ⇒ 【ENTER】
- Valore di default: OFF
- Valori: OFF\30-250



Se il sequencer esterno non accetta i dati di cambio tempo oppure non è correttamente configurato per questo, questo controllo non ha alcun effetto.

1.25 Messaggi di MIDI Reset

- Potete resettare una apparecchiatura MIDI esterna inviando un opportuno messaggio MIDI.

Nome	Tasto	Messaggio MIDI inviato
Reset All Control	D3	CC#121
GM On	D#3	F0 7E 7F 09 01 F7
GM2 On	E3	F0 7E 7F 09 03 F7
GS On	F3	F0 41 10 42 12 40 00 7F 00 41 F7
XG On	F#3	F0 43 10 4C 00 00 7E 00 F7
CME On	G3	F0 00 20 63 00 00 00 00 7F F7



Prima di utilizzare questa funzione accertatevi che il vostro apparecchio MIDI supporti i messaggi inviati.

● Funzione ASSIGN

1.26 Assegnazione dei Controlli

- La funzione ASSIGN può essere usata per ridefinire i tipi di dati inviati ed il canale MIDI associato
- Operazione: 【SHIFT】 ⇒ D#1 【Assign Controller】 ⇒ 【Localizzare un

controllo】 ⇒ 【inserie valore】 ⇒ 【ENTER】 ⇒ 【Assegnare il Canale】 ⇒ 【inserie il valore】 ⇒ 【ENTER】

- Nell'operazione sopra descritte, per localizzare 【Locate】 un controllo e sufficiente muoverlo, ad esempio spostare un fader o ruotare un potenziometro.
- Valore dei Controller: 0-170
- Valore dei Canali: 1-16
- Per ulteriori informazioni fate riferimento all'appendice <Elenco dei controlli assegnabili>.



Nella <Elenco dei controlli assegnabili>, le tipologie di controller da CC#147 a CC#169 sono controlli di tipo SWITCH (selettivi), possono quindi essere assegnati solo ai pulsanti.



Per assegnare all'aftertouch della tastiera un'altra funzione seguite la procedura:
【SHIFT】 ⇒ A#4 【Assegnazione A.Touch】 ⇒ 【inserie valore】 ⇒ 【ENTER】

1.27 Assegnazione Note

- I tasti funzione F1-F6 possono essere assegnati al controllo di messaggi MIDI di nota ON/OFF con la possibilità di impostare il relativo canale MIDI.
 - Operazione: 【SHIFT】 ⇒ E1 【Assegnazione Nota】 ⇒ 【Localizzare una parte】 ⇒ 【inserie valore】 ⇒ 【ENTER】 ⇒ 【Assegnare Canale】 ⇒ 【inserie valore】 ⇒ 【ENTER】
 - Nella precedente operazione per localizzare una parte 【Locate a part】 è sufficiente premere uno dei tasti funzione F1-F6.
 - Il valore di velocity trasmesso è =127.
 - Valori di Nota: 0-127
 - Valori dei canali MIDI: 1-16

1.28 Assegnare Program Changes

- Ai tasti funzione F1-F6 possono essere assegnati dei messaggi MIDI di Program Change, con la possibilità di impostare il relativo canale MIDI.
- Operazione: 【SHIFT】 ⇒ E1 【Assegnazione Program Change】 ⇒ 【Localizzate una parte】 ⇒ 【inserie valore】 ⇒ 【ENTER】 ⇒ 【Assegnazione canale】 ⇒ 【inserie valore】 ⇒ 【ENTER】
- Nella precedente operazione per localizzare una parte 【Locate a part】 è sufficiente premere uno dei tasti funzione F1-F6.
- Valori dei program change: 1-128
- Valori dei canali MIDI: 1-16



Per ulteriori dettagli fare riferimento all'appendice: elenco dei controlli assegnabili, elenco delle note, elenco delle voci GM.

● Impostazioni di sistema

1.29 Curva di “velocity” della tastiera

- Per ottenere una risposta personalizzata della tastiera al vostro tocco, potete provare a

selezionare diverse curve di risposta alla VELOCITY.

- Per ulteriori informazioni fate riferimento all'appendice <Elenco delle curve di velocity>.
- Operazione: 【SHIFT】 ⇒ C#2 【Velocity Curve】 ⇒ 【inserire valore】 ⇒ 【ENTER】
- Valore di default: 01
- Valori: 00-09

Curva#	Nome	Descrizione
00	Normal	Linea retta
01	Soft 1	Curva discendente
02	Soft 2	Curva ascendente
03	Hard 1	Up curve
04	Hard 2	Up curve
05	Expand	Down then up
06	Compress	Up then down
07	Fixup 1	Velocity fissa = 64
08	Fixup 2	Velocity fissa = 100
09	Fixup 3	Velocity fissa = 127



Procedura per la regolazione della curva di velocity:

【SHIFT】 ⇒ B4 【Regolazione curva Velocity】 ⇒ 【ENTER】

Per la regolazione di questo parametro può essere anche usato il software UF BRAIN.

1.30 Curva di risposta dell'Aftertouch

- Premete e tenete premuto un tasto applicando ulteriore forza in modo da trasmettere dati di aftertouch. Potete provare differenti curve di risposta in modo da trovarne una ideale per le vostre esigenze.
- Per ulteriori informazioni fate riferimento all'appendice <Elenco delle curve di Aftertouch >
Operazione: 【SHIFT】 ⇒ D2 【Aftertouch Curve】 ⇒ 【inserire valore】 ⇒ 【ENTER】
- Valore di default: 01
- Valori: OFF\01-07

Num. Curva A.Touch	Nome	Descrizione
OFF	No	Aftertouch disabilitato
01	Normale	Curva diritta
02	Soft 1	Curva discendente 1
03	Soft 2	Curva discendente 2
04	Hard 1	Curva ascendente 1
05	Hard 2	Curva ascendente 2
06	Expand	Curva Discendente poi ascendente
07	Compress	Curva Ascendente poi discendente

1.31 Polarità del Pedale A

- La polarità del PEDALE A può essere regolata per adattarsi a diversi tipi di pedale
- Operazione: 【SHIFT】 ⇒ D#2 【Polarità del Pedale】 ⇒ 【inserire valore】 ⇒ 【ENTER】
- Valore di default: 1
- Valori: 1-2

1.32 Tipologia del Pedale A

- La tipologia del PEDALE A può essere selezionata da SWITCH a CONTINUO e viceversa a seconda delle vostre esigenze.
- Operazione: 【SHIFT】 ⇒ E2 【Tipo di Pedale】 ⇒ 【inserire valore】 ⇒ 【ENTER】
- Valore di default : 1 (SWITCH)
- Valori: 1 (SWITCH) - 2 (CONTINUO)

1.33 Polarità del Pedale B

- La polarità del PEDALE B può essere regolata per adattarsi a diversi tipi di pedale
- Operazione: 【SHIFT】 ⇒ F2 【Polarità del Pedale】 ⇒ 【inserire valore】 ⇒ 【ENTER】
- Valore di default: 1
- Valori: 1-2

1.34 Tipologia del Pedale B

- 2 La tipologia del PEDALE B può essere selezionata da SWITCH a CONTINUO e viceversa a seconda delle vostre esigenze.
- Operation: 【SHIFT】 ⇒ F#2 【Tipo di Pedale】 ⇒ 【inserire valore】 ⇒ 【ENTER】
 - Valore di default: 2 (CONTINUO)
 - Valori: 1 (SWITCH) -2 (CONTINUO)

2.1 Local On/Off

- Il controllo LOCAL invia o no I dati MIDI alla scheda di espansione.
- Fare riferimento all'appendice <Assegnazioni MIDI>
- Operazioni: 【SHIFT】 ⇒ G2 【Local On/Off】 ⇒ 【inserire valore】 ⇒ 【ENTER】
- Valore di default : ON
- Valore: ON\OFF

2.2 Data Dump

- Questa funzione può essere usata per salvare I dati d'impostazione dello strumento tramite dati esclusivi di sistema.
- Operazione: 【SHIFT】 ⇒ G#2 【Dump】 ⇒ 【ENTER】
- Messaggi MIDI inviati: F0 00 20 63.....F7

● Display

- I contenuti del display possono essere selezionati in modo da visualizzare solo le informazioni desiderate.

2.3 Visualizzazione Program

- Per la visualizzazione del numero di voce:

- Operazione: 【SHIFT】 ⇨ A2 【Program】 ⇨ 【ENTER】
- Valori: 1-128

2.4 Visualizzazione Banco MSB

- Per la visualizzazione del banco MSB:
- Operazione: 【SHIFT】 ⇨ A#2 【Bank MSB】 ⇨ 【ENTER】
- Valori: 0-127

2.5 Visualizzazione Banco LSB

- Per la visualizzazione del banco LSB:
- Operazione: 【SHIFT】 ⇨ B2 【Bank LSB】 ⇨ 【ENTER】
- Valori: 0-127

2.6 Visualizzazione delle Note

- Per la visualizzazione del numero di nota:
- Operazione: 【SHIFT】 ⇨ C3 【Nota】
- Valori: 0-127

2.7 Visualizzazione dei controller

- Per la visualizzazione del numero di Control Change:
- Operazione: 【SHIFT】 ⇨ C#3 【Controller】
- Valori: 0-127



Di default I CC sono visualizzati.

● Modo U-CTRL

Note per il modo U-CTRL:

- In modo U-CTRL potete controllare i più diffuse software sequencer. In questo modo i potenziometri, i fader e i tasti invieranno dati di controllo predefiniti.
- Il modo U-CTRL è compatibile con il MACKIE CONTROL, già predisposto per il funzionamento con CUBASE, NUENDO ecc.
- Il modo U-CTRL 2 è compatibile con MACKIE HUI compatibile con PRO TOOLS, ecc.
- Operazioni:
 - 【SHIFT】 ⇨ B3 【U-CTRL】 ⇨ 【inserire valore】 ⇨ 【ENTER】
- Default: OFF
- Valori: OFF\1-2

- Seguite le seguenti istruzioni per usare il modo U-CTRL.
 - Selezionate il modo U-CTRL 1 o 2 e i LED intorno al DIAL lampeggeranno a forma di “U”.
 - Aprite il software da controllare e caricate i template per il MACKIE CONTROL o il MACKIE (consultate il manuale relativo ai software in uso).
 - Impostate sul software la porta di controllo su “USB AUDIO DEVICE [2]”
- Fate riferimento al seguente elenco per la mappatura delle funzioni:

Controllo UF	Funzione Mackie Control	Funzione Mackie Hui
SLIDER 1-8	SLIDER 1-8	SLIDER 1-8
SLIDER 0	SLIDER 0	-
JOG WHEEL	JOG WHEEL	JOG WHEEL
F1	BANK LEFT	BANK LEFT
F2	BANK RIGHT	BANK RIGHT
F3	CHANNEL LEFT	CHANNEL LEFT
F4	CHANNEL RIGHT	CHANNEL RIGHT
F5	PREVIOUS	ZOOM
F6	NEXT	SCRUB
SHIFT+F1	F1	EDIT
SHIFT+F2	F2	MIX
SHIFT+F3	F3	TRANSPORT
SHIFT+F4	F4	MEM LOC
SHIFT+F5	F5	ALT VIEW
SHIFT+F6	F6	CUT
EXIT	READ	READ
ENTER	WRITE	WRITE
SHIFT+EXIT	LEFT	LEFT
SHIFT+ENTER	RIGHT	RIGHT
REW	REWIND	REWIND
FF	FAST FWD	FAST FWD
STOP	STOP	STOP
PLAY	PLAY	PLAY
REC	RECORD	RECORD
RTZ	RTZ	-

● Banchi di Registrazione

- Le impostazioni dello strumento possono essere salvate nei banchi di registrazione.
- Ci sono 10 banchi di registrazione nello strumento. Nel caso in cui aveste bisogno di più registrazioni può essere usata la funzione DUMP per salvare i dati sul vostro computer (9.8).
- Salvataggio delle impostazioni in un banco di registrazione:
 - Premete contemporaneamente i tasti **【LOAD】** e **【SAVE】** il numero del banco lampeggia.
 - Usate il DIAL per selezionare il numero del banco desiderato e premete il tasto **【SAVE】** per salvare i dati.
- Caricamento dei dati da un banco di registrazione:

- Premete contemporaneamente i tasti **【LOAD】** e **【SAVE】** il numero del banco lampeggia.
- Usate il DIAL per selezionare il numero del banco desiderato e premete il tasto **【LOAD】** per caricare i dati.



I dati caricati sovrascrivono quelli esistenti senza alcun messaggio di avviso. Se le impostazioni correnti sono state salvate, dopo l'operazione di caricamento non sarà più possibile recuperarli.

● Aggiornamento del Firmware

Funzione di aggiornamento:

- Per l'aggiornamento del firmware della tastiera è necessario utilizzare il software UF BRAIN tramite connessione USB.
- Per scaricare versioni aggiornate di UF BRAIN visitate il sito: www.cme-pro.com

● Espansioni

- Gli slot di espansione della tastiera possono essere usati per installare una scheda di espansione come una scheda audio FIREWIRE, un modulo di espansione Sonora, ecc.
- Per la corretta installazione delle schede di espansione leggete accuratamente il manuale di istruzioni della scheda.
- Per ulteriori informazioni visitate il sito www.cme-pro.com

● Appendice

2.8 Impostazioni iniziali

Stato	Controllo	Testo sul pannello	Funzione
all layers	Pitch wheel	PITCHBEND	Pitchbend
all layers	Modulation	MODULATION	CC#1-Modulation
all layers	Pedal A	SUSTAIN	CC#64-Sustain
all layers	Pedal B	CONTROLLER	CC#11-Expression
all layers	Breath control	BREATH	CC#2-Breath
all layers	Return to zero	(RTZ)	CC#115
all layers	Rewind	(REW)	CC#116
all layers	Fast forward	(FF)	CC#117
all layers	Record	(REC)	CC#114
all layers	Stop	(STOP)	CC#118
all layers	Play	(PLAY)	CC#119

all layers	Locate 1	LOCATE1	CC#112
all layers	Locate 2	LOCATE2	CC#113
all layers	Button F1+F2	MUTE	MUTE
all layers	Button F2+F3	SNAPSHOT	SNAPSHOT
all layers	Button F4+F5	GM ON	GM ON
all layers	Button F5+F6	ALL NOTES OFF	CC#123
default layer (indicator A+B off)	Knob 1	CUTOFF	CC#74-CUTOFF
default layer (indicator A+B off)	Knob 2	RESONANCE	CC#71-RESONANCE
default layer (indicator A+B off)	Knob 3	ATTACK	CC#73-ATTACK
default layer (indicator A+B off)	Knob 4	DECAY	CC#75-DECAY
default layer (indicator A+B off)	Knob 5	RELEASE	CC#72-RELEASE
default layer (indicator A+B off)	Knob 6	PAN	CC#10-PAN
default layer (indicator A+B off)	Knob 7	REVERB	CC#91-REVERB
default layer (indicator A+B off)	Knob 8	CHORUS	CC#93-CHORUS
default layer (indicator A+B off)	Fader 1	VOLUME	CC#07-VOLUME
default layer (indicator A+B off)	Fader 2	EXPRESSION	CC#11-EXPRESSION
default layer (indicator A+B off)	Fader 3	VIB RATE	CC#76-VIB RATE
default layer (indicator A+B off)	Fader 4	VIB DEPTH	CC#77-VIB DEPTH
default layer (indicator A+B off)	Fader 5	VIB DELAY	CC#78-VIB DELAY
default layer (indicator A+B off)	Fader 6	EQ LOW	EQ Low
default layer (indicator A+B off)	Fader 7	EQ HIGH	EQ High
default layer (indicator A+B off)	Fader 8	BANK MSB	CC#00-BANK MSB
default layer (indicator A+B off)	Fader 9	BANK LSB	CC#32-BANK LSB
default layer (indicator A+B off)	Button F1	F1	Program#01
default layer (indicator A+B off)	Button F2	F2	Program#06
default layer (indicator A+B off)	Button F3	F3	Program#17
default layer (indicator A+B off)	Button F4	F4	Program#26
default layer (indicator A+B off)	Button F5	F5	Program#49
default layer (indicator A+B off)	Button F6	F6	Program#62
Layer A (indicator A on)	Knob 1	KN1	CC#10-PAN,CH1
Layer A (indicator A on)	Knob 2	KN2	CC#10-PAN,CH2
Layer A (indicator A on)	Knob 3	KN3	CC#10-PAN,CH3
Layer A (indicator A on)	Knob 4	KN4	CC#10-PAN,CH4
Layer A (indicator A on)	Knob 5	KN5	CC#10-PAN,CH5
Layer A (indicator A on)	Knob 6	KN6	CC#10-PAN,CH6
Layer A (indicator A on)	Knob 7	KN7	CC#10-PAN,CH7
Layer A (indicator A on)	Knob 8	KN8	CC#10-PAN,CH8
Layer A (indicator A on)	Fader 1	CSa	MASTER VOLUME
Layer A (indicator A on)	Fader 2	CS1	CC#07-VOLUME,CH1
Layer A (indicator A on)	Fader 3	CS2	CC#07-VOLUME,CH2
Layer A (indicator A on)	Fader 4	CS3	CC#07-VOLUME,CH3
Layer A (indicator A on)	Fader 5	CS4	CC#07-VOLUME,CH4
Layer A (indicator A on)	Fader 6	CS5	CC#07-VOLUME,CH5
Layer A (indicator A on)	Fader 7	CS6	CC#07-VOLUME,CH6
Layer A (indicator A on)	Fader 8	CS7	CC#07-VOLUME,CH7
Layer A (indicator A on)	Fader 9	CS8	CC#07-VOLUME,CH8
Layer A (indicator A on)	Button F1	F1	CC#50
Layer A (indicator A on)	Button F2	F2	CC#51
Layer A (indicator A on)	Button F3	F3	CC#52
Layer A (indicator A on)	Button F4	F4	CC#53

Layer A (indicator A on)	Button F5	F5	CC#54
Layer A (indicator A on)	Button F6	F6	CC#55
Layer B (indicator B on)	Knob 1	KN1	CC#10-PAN,CH9
Layer B (indicator B on)	Knob 2	KN2	CC#10-PAN,CH10
Layer B (indicator B on)	Knob 3	KN3	CC#10-PAN,CH11
Layer B (indicator B on)	Knob 4	KN4	CC#10-PAN,CH12
Layer B (indicator B on)	Knob 5	KN5	CC#10-PAN,CH13
Layer B (indicator B on)	Knob 6	KN6	CC#10-PAN,CH14
Layer B (indicator B on)	Knob 7	KN7	CC#10-PAN,CH15
Layer B (indicator B on)	Knob 8	KN8	CC#10-PAN,CH16
Layer B (indicator B on)	Fader 1	CSb	MASTER VOLUME
Layer B (indicator B on)	Fader 2	CS9	CC#07-VOLUME,CH9
Layer B (indicator B on)	Fader 3	CS10	CC#07-VOLUME,CH10
Layer B (indicator B on)	Fader 4	CS11	CC#07-VOLUME,CH11
Layer B (indicator B on)	Fader 5	CS12	CC#07-VOLUME,CH12
Layer B (indicator B on)	Fader 6	CS13	CC#07-VOLUME,CH13
Layer B (indicator B on)	Fader 7	CS14	CC#07-VOLUME,CH14
Layer B (indicator B on)	Fader 8	CS15	CC#07-VOLUME,CH15
Layer B (indicator B on)	Fader 9	CS16	CC#07-VOLUME,CH16
Layer B (indicator B on)	Button F1	F1	CC#56
Layer B (indicator B on)	Button F2	F2	CC#57
Layer B (indicator B on)	Button F3	F3	CC#58
Layer B (indicator B on)	Button F4	F4	CC#59
Layer B (indicator B on)	Button F5	F5	CC#60
Layer B (indicator B on)	Button F6	F6	CC#61

2.9 Elenco dei controlli assegnabili

Controller#	Name
000	Bank Select
001	Modulation wheel
002	Breath control
003	Undefined
004	Foot controller
005	Portamento time
006	Data Entry
007	Channel Volume
008	Balance
009	Undefined
010	Pan
011	Expression
012	Effect control 1
013	Effect control 2
014	Undefined
015	Undefined
016	General Purpose #1
017	General Purpose #2
018	General Purpose #3

019	General Purpose #4
020	Undefined
021	Undefined
022	Undefined
023	Undefined
024	Undefined
025	Undefined
026	Undefined
027	Undefined
028	Undefined
029	Undefined
030	Undefined
031	Undefined
032	Bank Select
033	Modulation wheel
034	Breath control
035	Undefined
036	Foot controller
037	Portamento time
038	Data entry
039	Channel Volume
040	Balance
041	Undefined
042	Pan
043	Expression
044	Effect control 1
045	Effect control 2
046	Undefined
047	Undefined
048	General Purpose #1
049	General Purpose #2
050	General Purpose #3
051	General Purpose #4
052	Undefined
053	Undefined
054	Undefined
055	Undefined
056	Undefined
057	Undefined
058	Undefined
059	Undefined
060	Undefined
061	Undefined
062	Undefined
063	Undefined
064	Damper pedal
065	Portamento on/off
066	Sostenuto on/off

067	Soft pedal on/off
068	Legato Footswitch
069	Hold 2
070	Sound Variation
071	Timbre/Harmonic Intens.
072	Release Time
073	Attack Time
074	Brightness
075	Decay Time
076	Vibrato Rate)
077	Vibrato Depth
078	Vibrato Delay
079	Sound Cont.
080	General Purpose #5
081	General Purpose #6
082	General Purpose #7
083	General Purpose #8
084	Portamento Control
085	Undefined
086	Undefined
087	Undefined
088	Undefined
089	Undefined
090	Undefined
091	Reverb Send Level
092	Tremolo Depth
093	Chorus Send Level
094	Celeste/Detune Depth
095	Phaser Depth
096	Data entry +1
097	Data entry -1
098	NRPN LSB
099	NRPN MSB
100	RPN LSB
101	RPN MSB
102	Undefined
103	Undefined
104	Undefined
105	Undefined
106	Undefined
107	Undefined
108	Undefined
109	Undefined
110	Undefined
111	Undefined
112	Undefined
113	Undefined
114	Undefined

115	Undefined
116	Undefined
117	Undefined
118	Undefined
119	Undefined
120	All Sound Off
121	Reset All Controllers
122	Local control on/off
123	All notes off
124	Omni mode off
125	Omni mode on
126	Poly mode off
127	Poly mode on
128 *	Pitch Bend Sensitivity
129 *	Fine Tuning
130 *	Coarse Tuning
131 *	Vibrato Rate
132 *	Vibrato Depth
133 *	Vibrato Delay
134 *	Low Pass Filter Cutoff Frequency
135 *	Low Pass Filter Resonance
136 *	High Pass Filter Cutoff Frequency
137 *	EQ Low Gain
138 *	EQ High Gain
139 *	EQ Low Frequency
140 *	EQ High Frequency
141 *	EG Attack Time
142 *	EG Decay Time
143 *	EG Release Time
144 *	Channel Pressure
145 *	Master Volume
146 *	Master Balance
147 **	CME ON
148 **	GM ON
149 **	XG ON
150 **	GS ON
151 **	GM2 ON
152 *	Tempo
153 **	Start
154 **	Continue
155 **	Stop
156 **	System Reset
157 **	Stop
158 **	PLAY
159 **	DEFERRED PLAY

160 **	FORWARD
161 **	REWIND
162 **	RECORD STROBE
163 **	RECORD EXIT
164 **	RECORD PAUSE
165 **	PAUSE
166 **	EJECT
167 **	CHASE
168 **	COMMAND ERROR RESET
169 **	MMC RESET
170 *	Pitch Bend

* Questi controlli non possono essere assegnati a tasti, SEQ o al pedale sustain.

** Questi controlli non possono essere assegnati a Pitch e modulation, Aftertouch, BC, Faders o potenziometri.

2.10 Elenco delle voci GM (Generalmidi)

Voice#	Nome	Voice#	Nome	Voice#	Nome	Voice#	Nome
001	GrandPno	033	Aco.Bass	065	SprnoSax	097	Rain
002	BritePno	034	FngrBass	066	Alto Sax	098	SoundTrk
003	El.Grand	035	PickBass	067	TenorSax	099	Crystal
004	HnkyTonk	036	Fretless	068	Bari.Sax	100	Atmosphr
005	E.Piano1	037	SlapBas1	069	Oboe	101	Bright
006	E.Piano2	038	SlapBas2	070	Eng.Horn	102	Goblins
007	Harpsi.	039	SynBass1	071	Bassoon	103	Echoes
008	Clavi	040	SynBass2	072	Clarinet	104	Sci-Fi
009	Celesta	041	Violin	073	Piccolo	105	Sitar
010	Glocken	042	Viola	074	Flute	106	Banjo
011	MusicBox	043	Cello	075	Recorder	107	Shamisen
012	Vibes	044	Contrabs	076	PanFlute	108	Koto
013	Marimba	045	Trem.Str	077	Bottle	109	Kalimba
014	Xylophon	046	Pizz.Str	078	Shakhchi	110	Bagpipe
015	TubulBel	047	Harp	079	Whistle	111	Fiddle
016	Dulcimer	048	Timpani	080	Ocarina	112	Shanai
017	DrawOrgn	049	Strings1	081	SquareLd	113	TnkIBell
018	PercOrgn	050	Strings2	082	Saw Lead	114	Agogo
019	RockOrgn	051	Syn Str1	083	CaliopLd	115	SteelDrm
020	ChrchOrg	052	Syn Str2	084	Chiff Ld	116	WoodBlok
021	ReedOrgn	053	ChiorAah	085	CharanLd	117	TaikoDrm
022	Acordion	054	VoiceOoh	086	Voice Ld	118	MelodTom
023	Harmnica	055	SynVoice	087	Fifth Ld	119	Syn Drum
024	TangoAcid	056	Orch.Hit	088	Bass&Ld	120	RevCymbI
025	NylonGtr	057	Trumpet	089	NewAgePad	121	FretNoiz
026	SteelGtr	058	Trombone	090	Warm Pad	122	BrthNoiz
027	Jazz Gtr	059	Tuba	091	PolySyPd	123	Seashore
028	CleanGtr	060	Mute Trp	092	ChoirPad	124	Tweet
029	Mute.Gtr	061	Fr. Horn	093	BowedPad	125	Telephone
030	Ovrdrive	062	BrasSect	094	MetalPad	126	Helicptr
031	Dist.Gtr	063	SynBrss1	095	Halo Pad	127	Applause
032	GtrHarmo	064	SynBrss2	096	SweepPad	128	Gunshot

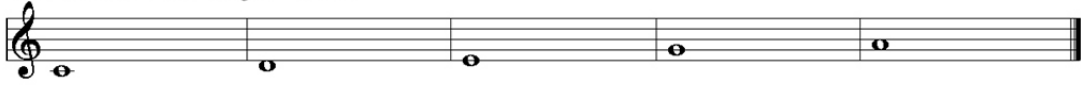
2.11 Elenco delle Scale

Scale No.	Pitch name	C	C#	D	D#	E	F	F#	G	G#	A	A#	B
	Note number:	1	2	3	4	5	6	7	8	9	10	11	12
001	Major Scale	C	C	D	D	E	F	F	G	G	A	A	B
002	Pentatonic Major Scale	C	C	D	D	E	E	E	G	G	A	A	A
003	Blues Major Scale	C	C	D#	D#	F	F	F#	G	G	A	A	A
004	Minor Scale	C	C	D	D#	D#	F	F	G	G#	G#	A#	A#
005	Melodic Minor Scale	C	C	D	D#	D#	F	F	G	G	A	A	B
006	Harmonic Minor Scale	C	C	D	D#	D#	F	F	G	G#	A	A	B
007	Pentatonic Minor Scale	C	C	D#	D#	D#	F	F	G	G	A#	A#	A#
008	Blues Minor Scale	C	C	D#	D#	D#	F	F#	G	G	A#	A#	A#
009	Augmented Scale	C	C	D#	D#	E	E	G	G	G#	G#	B	B
010	Be-Bop Scale	C	C	D	D	E	F	F	G	G	A	A#	B
011	Whole-Half Scale	C	C	D	D#	D#	F	F#	F#	G#	A	A	B
012	Half-Whole Scale	C	C#	C#	D#	E	E	F#	G	G	A	A#	A#
013	Whole Tone Scale	C	C	D	D	E	E	F#	F#	G#	G#	A#	A#
014	Augmented fifth Scale	C	C	D	D	E	F	F	G	G#	A	A	B
015	Algerian Scale	C	C	D	D#	D#	F#	F#	G	G#	G#	B	B
016	Arabian Scale	C	C	D	D	E	F	F#	F#	G#	G#	A#	A#
017	Balinese Scale	C	C#	C#	D#	D#	D#	G	G	G#	G#	G#	G#
018	Bartok Scale	C	C	D	D	E	E	F#	G	G	A	A#	A#
019	Byzantine Scale	C	C#	C#	E	E	F	F	G	G#	G#	B	B
020	Egyptian Scale	C	C	D	D	F	F	F	G	G	G	A#	A#
021	Enigmatic Scale	C	C#	C#	E	E	E	F#	F#	G#	G#	A#	B
022	Spanish Scale	C	C#	C#	E	E	F	F	G	G#	G#	A#	A#
023	Spanish 8 Tone Scale	C	C#	C#	D#	E	F	F#	F#	G#	G#	A#	A#
024	Gypsy Scale	C	C#	C#	E	E	F	F	G	G	A	A#	A#
025	Hungarian Gypsy Scale	C	C	D	D#	D#	F#	F#	G	G#	G#	A#	A#
026	Hindu Scale	C	C	D	D	E	F	F	G	G#	G#	A#	A#
027	Iwato Scale	C	C#	C#	C#	F	F	F#	F#	F#	A#	A#	A#
028	Japanese Scale	C	C#	C#	C#	F	F	F	G	G#	G#	G#	G#
029	Javanese Scale	C	C#	C#	D#	D#	F	F	G	G	A	A#	A#
030	Hawaiian Scale	C	C	D	D#	D#	F	F	G	G	A	A	B
031	Hirajoshi Scale	C	C	D	D#	D#	D#	G	G	G#	G#	G#	G#
032	Hungarian Minor Scale	C	C	D	D#	D#	F#	F#	G	G#	G#	B	B
033	Hungarian Major Scale	C	C	D#	D#	E	E	F#	G	G	A	A#	A#
034	Leading Whole Tone Scale	C	C	D	D	E	E	F#	F#	G#	G#	A#	B
035	Mohammedan Scale	C	C	D	D#	D#	F	F	G	G#	G#	B	B
036	Mongolian Scale	C	C	D	D	E	E	G	G	G	A#	A#	A#
037	Neapolitan Minor Scale	C	C#	C#	D#	D#	F	F	G	G#	G#	B	B
038	Neapolitan Major Scale	C	C#	C#	D#	D#	F	F	G	G	A	A	B
039	Oriental Scale	C	C#	C#	E	E	F	F#	F#	A	A	A#	A#
040	Pelog Scale	C	C#	C#	D#	D#	D#	G	G	G	A#	A#	A#
041	Persian Scale	C	C#	C#	E	E	F	F#	F#	G#	G#	B	B

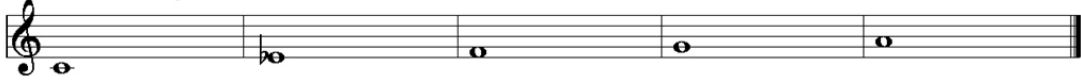
001-Major Scale



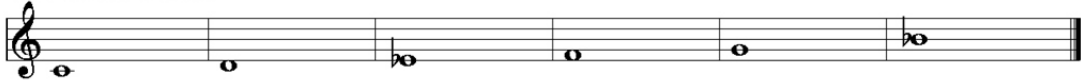
002-Pentatonic Major Scale



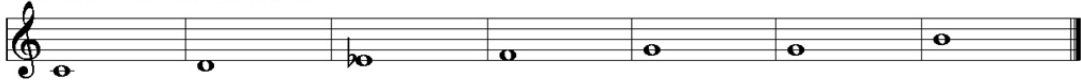
003-Blues Major Scale



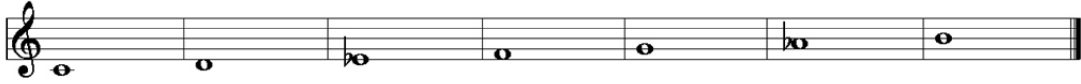
004-Minor Scale



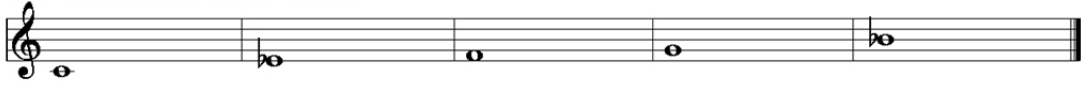
005-Melodic Minor Scale



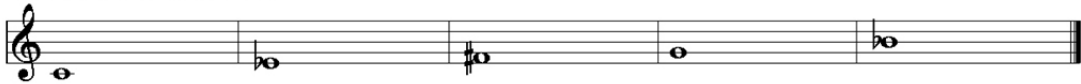
006-Harmonic Minor Scale



007-Pentatonic Minor Scale



008-Blues Minor Scale



009-Augmented Scale



010-Be-Bop Scale



011-Whole-Half Scale



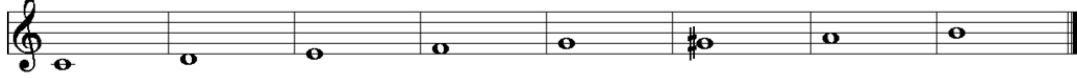
012-Half-Whole Scale



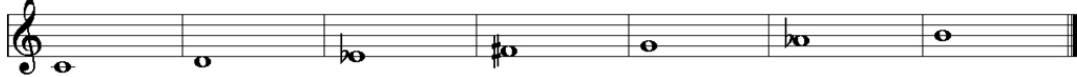
013-Whole Tone Scale



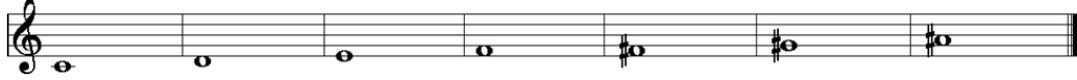
014-Augmented fifth Scale



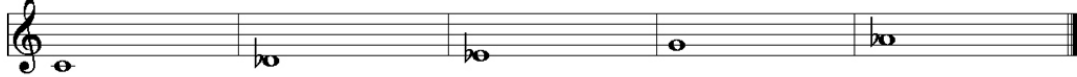
015-Algerian Scale



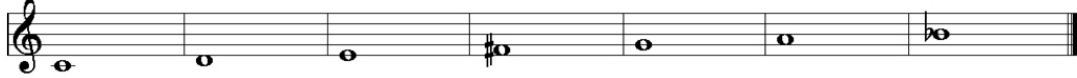
016-Arabian Scale



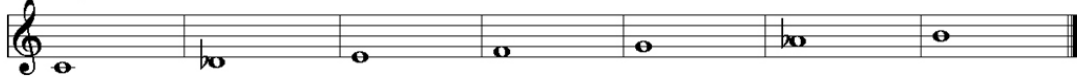
017-Balinese Scale



018-Bartok Scale



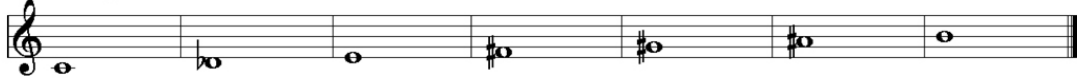
019-Byzantine Scale



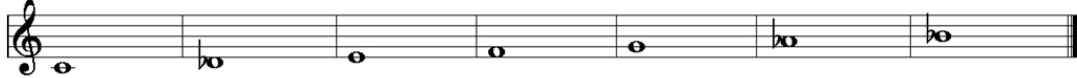
020-Egyptian Scale



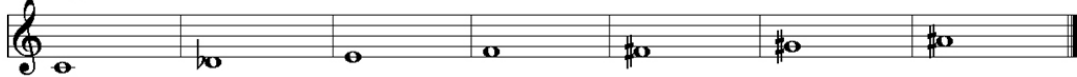
021-Enigmatic Scale



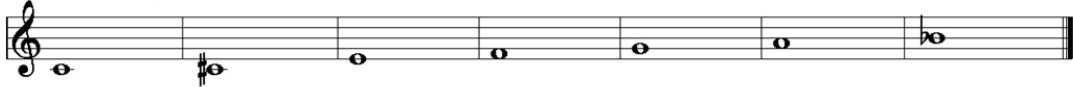
022-Spanish Scale



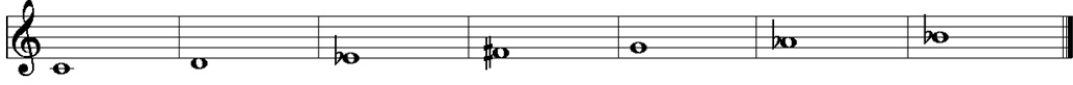
023-Spanish 8 Tone Scale



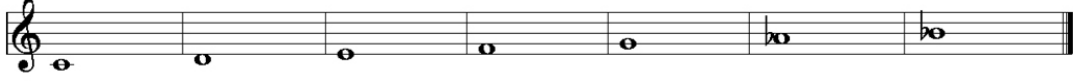
024-Gypsy Scale



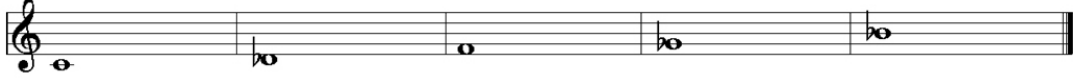
025-Hungarian Gypsy Scale



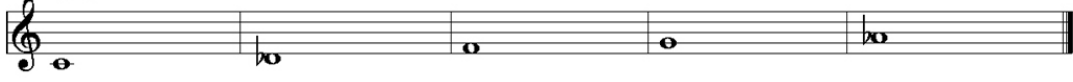
026-Hindu Scale



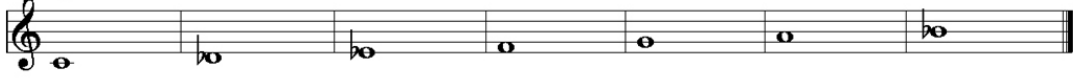
027-Iwato Scale



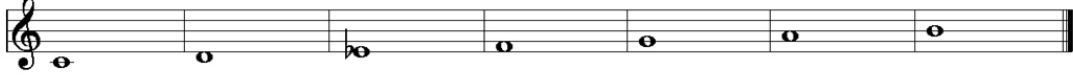
028-Japanese Scale



029-Javanese Scale



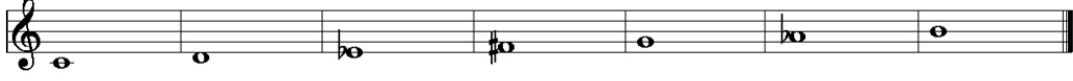
030-Hawaiian Scale



031-Hirajoshi Scale



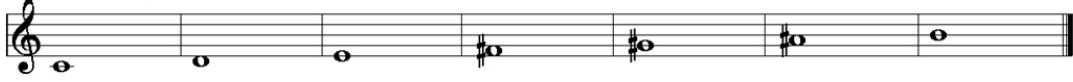
032-Hungarian Minor Scale



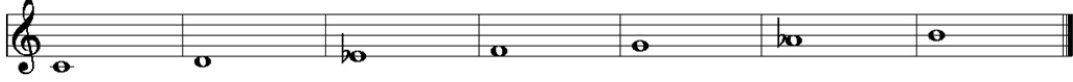
033-Hungarian Major Scale



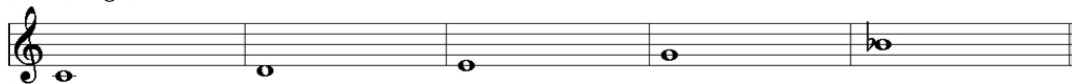
034-Leading Whole Tone Scale



035-Mohammedan Scale



036-Mongolian Scale



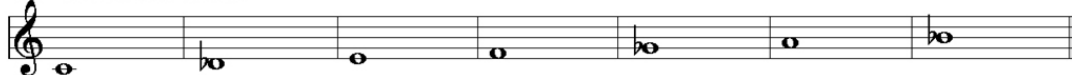
037-Neapolitan Minor Scale



038-Neapolitan Major Scale



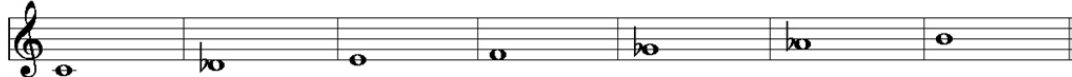
039-Oriental Scale



040-Pelog Scale



041-Persian Scale



2.12 Elenco delle Note

Note #	Nome
000	C-2
001	C#-2
002	D-2
003	D#-2
004	E-2
005	F-2
006	F#-2
007	G-2
008	G#-2
009	A-2
010	A#-2
011	B-2
012	C-1
013	C#-1
014	D-1
015	D#-1
016	E-1
017	F-1
018	F#-1
019	G-1
020	G#-1
021	A-1
022	A#-1
023	B-1
024	C0
025	C#0
026	D0
027	D#0
028	E0
029	F0
030	F#0
031	G0

Note #	Nome
032	G#0
033	A0
034	A#0
035	B0
036	C1
037	C#1
038	D1
039	D#1
040	E1
041	F1
042	F#1
043	G1
044	G#1
045	A1
046	A#1
047	B1
048	C2
049	C#2
050	D2
051	D#2
052	E2
053	F2
054	F#2
055	G2
056	G#2
057	A2
058	A#2
059	B2
060	C3
061	C#3
062	D3
063	D#3

Note #	Nome
064	E3
065	F3
066	F#3
067	G3
068	G#3
069	A3
070	A#3
071	B3
072	C4
073	C#4
074	D4
075	D#4
076	E4
077	F4
078	F#4
079	G4
080	G#4
081	A4
082	A#4
083	B4
084	C5
085	C#5
086	D5
087	D#5
088	E5
089	F5
090	F#5
091	G5
092	G#5
093	A5
094	A#5
095	B5

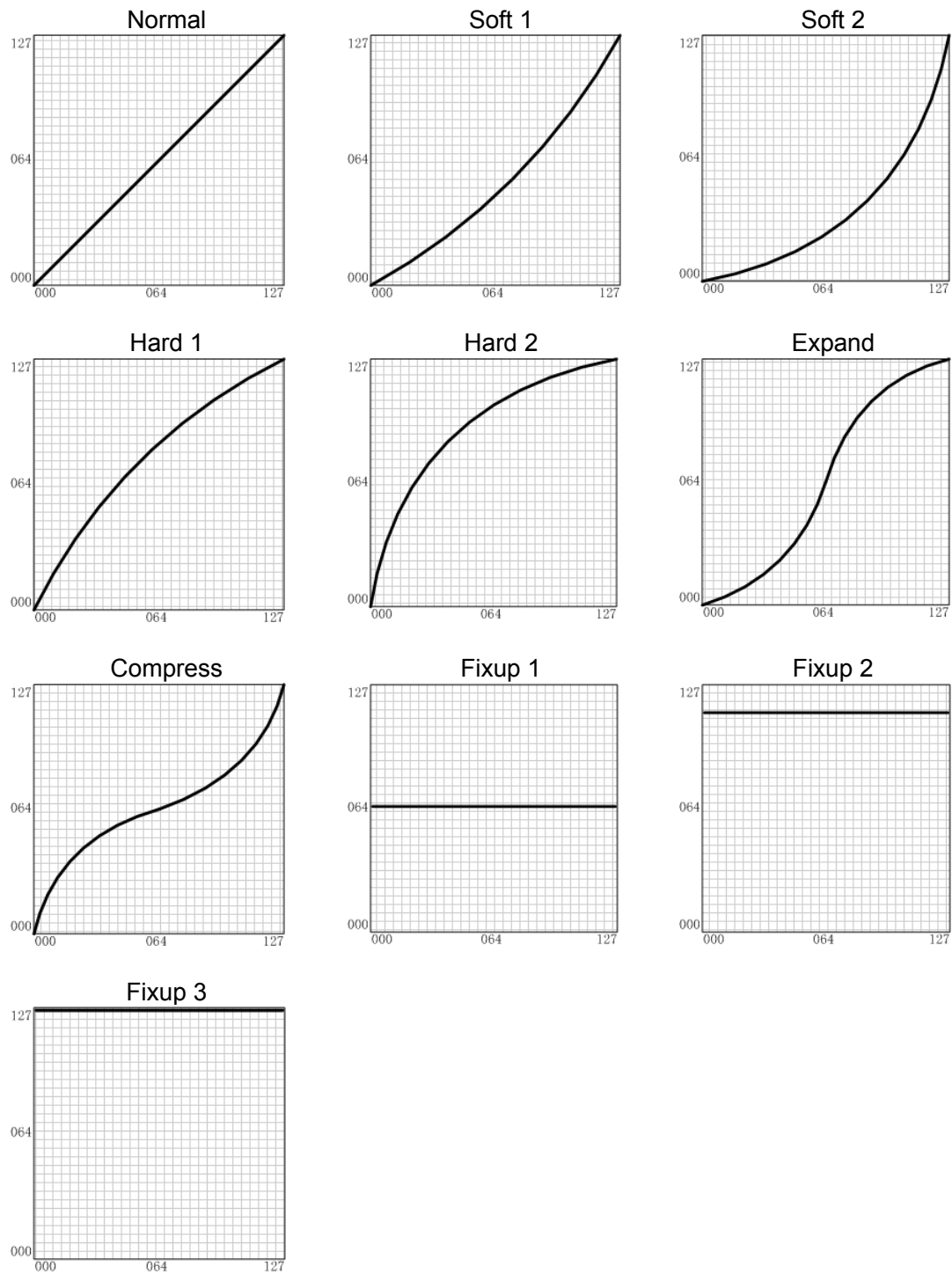
Note #	Nome
096	C6
097	C#6
098	D6
099	D#6
100	E6
101	F6
102	F#6
103	G6
104	G#6
105	A6
106	A#6
107	B6
108	C7
109	C#7
110	D7
111	D#7
112	E7
113	F7
114	F#7
115	G7
116	G#7
117	A7
118	A#7
119	B7
120	C8
121	C#8
122	D8
123	D#8
124	E8
125	F8
126	F#8
127	G8

2.13 Elenco dei Temperamenti

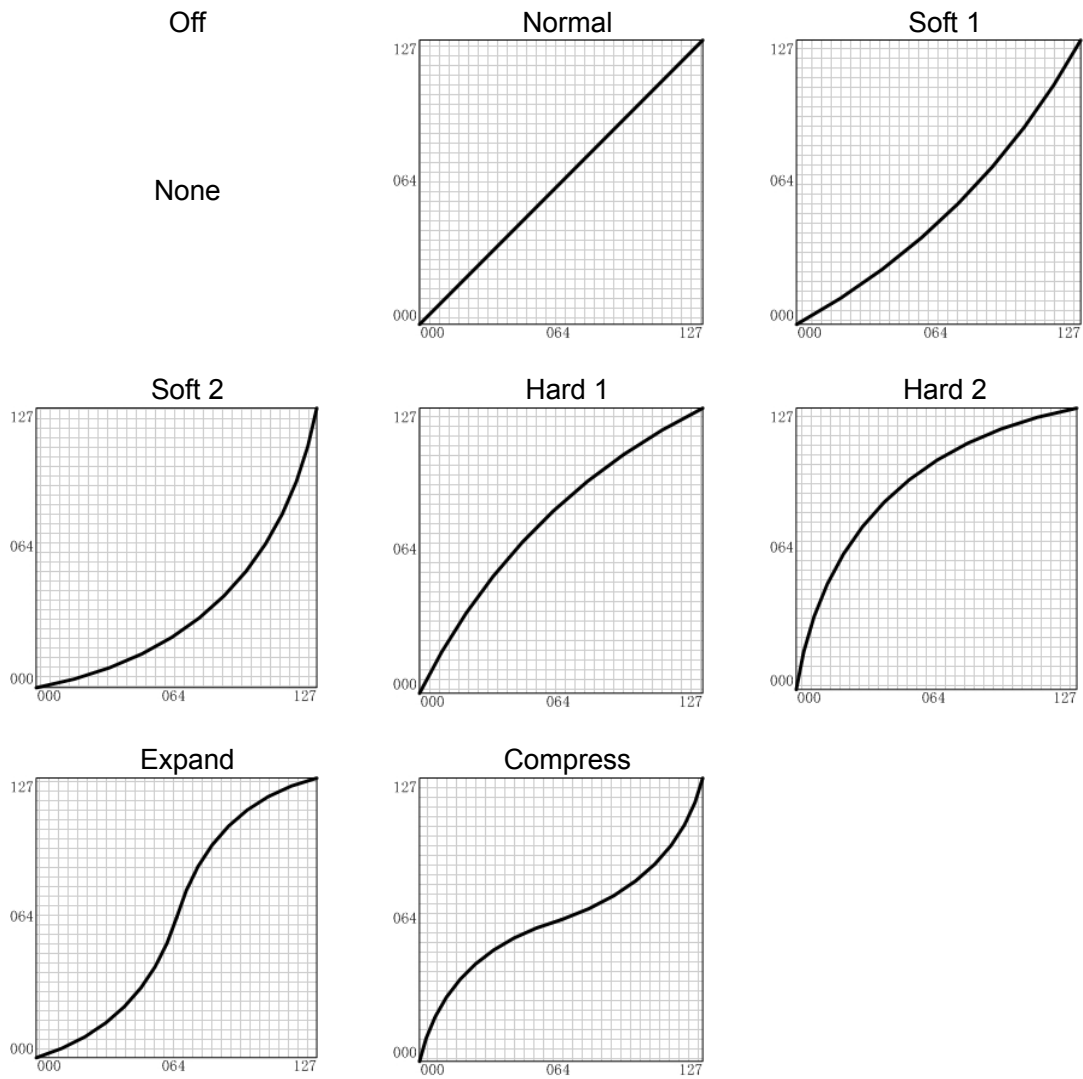
No.	Tipo	C	C#	D	D#	E	F	F#	G	G#	A	A#	B
0	EQUAL	<input type="checkbox"/>	<input type="checkbox"/>	<input type="checkbox"/>	<input type="checkbox"/>	<input type="checkbox"/>	<input type="checkbox"/>	<input type="checkbox"/>	<input type="checkbox"/>	<input type="checkbox"/>	<input type="checkbox"/>	<input type="checkbox"/>	<input type="checkbox"/>
1	ARABIC	<input type="checkbox"/>	<input type="checkbox"/>	<input type="checkbox"/>	<input type="checkbox"/>	▲	<input type="checkbox"/>	<input type="checkbox"/>	<input type="checkbox"/>	<input type="checkbox"/>	<input type="checkbox"/>	<input type="checkbox"/>	▲
2	ARABIC	<input type="checkbox"/>	▲	<input type="checkbox"/>	<input type="checkbox"/>	<input type="checkbox"/>	<input type="checkbox"/>	<input type="checkbox"/>	<input type="checkbox"/>	<input type="checkbox"/>	<input type="checkbox"/>	<input type="checkbox"/>	<input type="checkbox"/>
3	ARABIC	<input type="checkbox"/>	<input type="checkbox"/>	<input type="checkbox"/>	<input type="checkbox"/>	<input type="checkbox"/>	<input type="checkbox"/>	▲	<input type="checkbox"/>	<input type="checkbox"/>	<input type="checkbox"/>	<input type="checkbox"/>	▲
4	ARABIC	<input type="checkbox"/>	▲	<input type="checkbox"/>	<input type="checkbox"/>	<input type="checkbox"/>	<input type="checkbox"/>	▲	<input type="checkbox"/>	<input type="checkbox"/>	<input type="checkbox"/>	<input type="checkbox"/>	<input type="checkbox"/>
5	ARABIC	<input type="checkbox"/>	<input type="checkbox"/>	▲	<input type="checkbox"/>	<input type="checkbox"/>	<input type="checkbox"/>	<input type="checkbox"/>	▲	<input type="checkbox"/>	<input type="checkbox"/>	<input type="checkbox"/>	<input type="checkbox"/>
6	ARABIC	<input type="checkbox"/>	<input type="checkbox"/>	▲	<input type="checkbox"/>	<input type="checkbox"/>	<input type="checkbox"/>	<input type="checkbox"/>	<input type="checkbox"/>	<input type="checkbox"/>	▲	<input type="checkbox"/>	<input type="checkbox"/>
7	ARABIC	<input type="checkbox"/>	<input type="checkbox"/>	<input type="checkbox"/>	▲	<input type="checkbox"/>	<input type="checkbox"/>	<input type="checkbox"/>	<input type="checkbox"/>	▲	<input type="checkbox"/>	<input type="checkbox"/>	<input type="checkbox"/>
8	ARABIC	<input type="checkbox"/>	▲	<input type="checkbox"/>	<input type="checkbox"/>	<input type="checkbox"/>	<input type="checkbox"/>	<input type="checkbox"/>	<input type="checkbox"/>	▲	<input type="checkbox"/>	<input type="checkbox"/>	<input type="checkbox"/>
9	ARABIC	<input type="checkbox"/>	▲	<input type="checkbox"/>	<input type="checkbox"/>	<input type="checkbox"/>	<input type="checkbox"/>	<input type="checkbox"/>	<input type="checkbox"/>	<input type="checkbox"/>	<input type="checkbox"/>	▲	<input type="checkbox"/>
10	ARABIC	<input type="checkbox"/>	<input type="checkbox"/>	<input type="checkbox"/>	<input type="checkbox"/>	▲	<input type="checkbox"/>	<input type="checkbox"/>	<input type="checkbox"/>	<input type="checkbox"/>	<input type="checkbox"/>	<input type="checkbox"/>	<input type="checkbox"/>
11	ARABIC	<input type="checkbox"/>	<input type="checkbox"/>	<input type="checkbox"/>	<input type="checkbox"/>	<input type="checkbox"/>	<input type="checkbox"/>	<input type="checkbox"/>	<input type="checkbox"/>	<input type="checkbox"/>	▲	<input type="checkbox"/>	<input type="checkbox"/>
12	ARABIC	<input type="checkbox"/>	<input type="checkbox"/>	<input type="checkbox"/>	<input type="checkbox"/>	<input type="checkbox"/>	<input type="checkbox"/>	<input type="checkbox"/>	<input type="checkbox"/>	<input type="checkbox"/>	<input type="checkbox"/>	<input type="checkbox"/>	▲

Note: = Altezza Normale, ▲ = Altezza modificata

2.14 Elenco delle curve di Velocity Curve

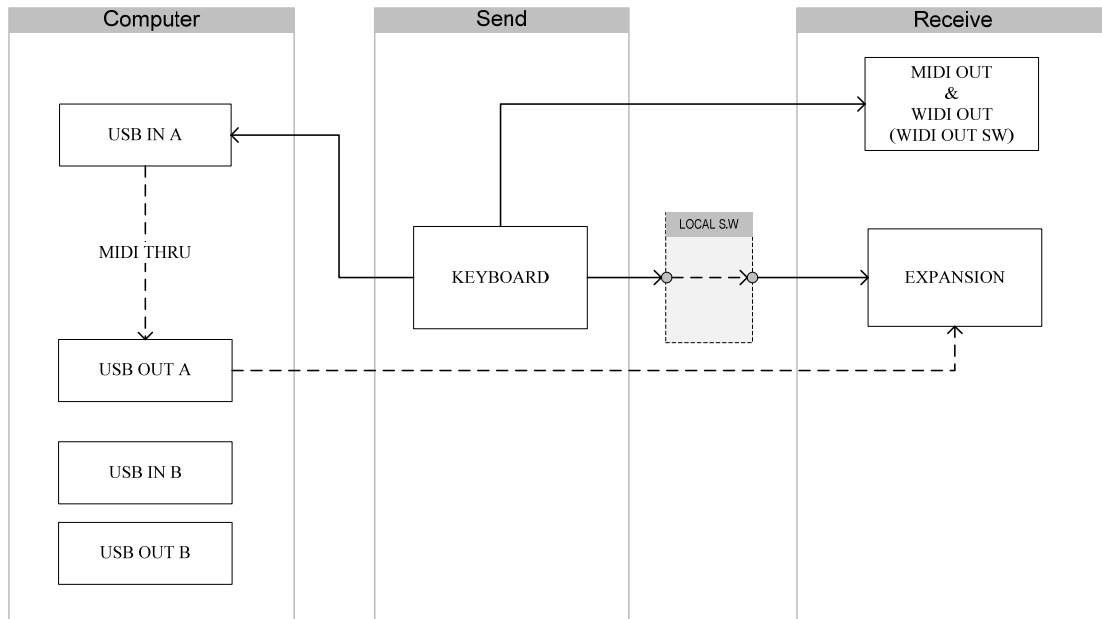


2.15 Elenco delle curve di Aftertouch

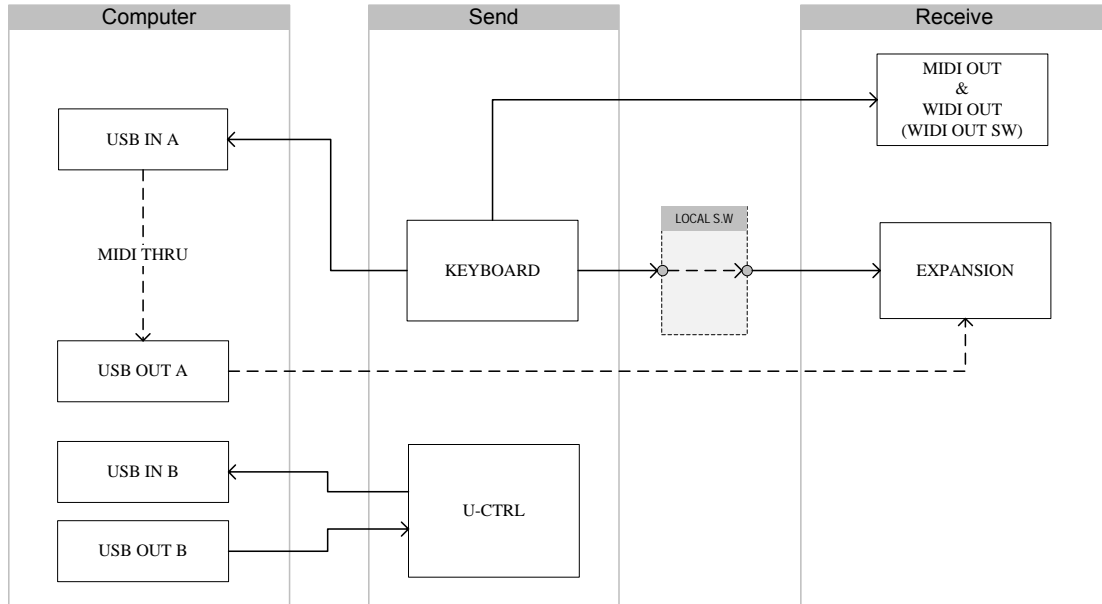


2.16 Percorso dei segnali MIDI

Percorso dei segnali MIDI in modo normale



Percorso dei segnali MIDI in modo U-CTRL




● Problemi tecnici e loro soluzioni

Dopo aver acceso lo strumento lo strumento non si accende:

1. Accertatevi che il cavo USB è collegato ed il computer è acceso.
 2. Accertatevi che il cavo di connessione sia collegato correttamente alla presa di corrente.
 3. Controllate i cavi di alimentazione.
- Lo strumento non suona
 1. Controllate il volume del generatore sonoro e dei monitor audio
 2. Controllate le connessioni MIDI ed audio
 3. Controllate i volumi Master e dei canali
 4. Controllate i potenziometri dell'expression
 5. Controllate il tempo di attacco del filtro
 6. Controllate di avere eseguito le giuste impostazioni sul software musicale utilizzato
 7. Controllate il percorso dei segnali MIDI
 8. Controllate la posizione del pedale di espressione
 - Suono lungo e continuo:
 1. Controllate il pedale SUSTAIN (Pedale Damper)
 2. Controllate il tempo di rilascio del filtro
 3. Usate il messaggio ALL NOTES OFF o RESET
 - Voce non corretta
 1. Il generatore sonoro non è impostato correttamente resettarlo o iniziarlo.
 2. Percorso dei segnali MIDI non corretto, controllate impostazioni e collegamenti.
 - Intonazione sbagliata
 1. Controllate le impostazioni di Pitch e Transpose
 2. Controllate l'intonazione MIDI.
 3. I messaggi di Pitch Bend non sono tornati al valore di default, resettare il controllo.
 4. Controllare l'impostazione della scala o del temperamento.
 - Il potenziometro Tempo non funziona
Accertatevi che il vostro sequencer software supporti questa funzione con le giuste impostazioni (fate riferimento alla sezione SYNC del manuale di istruzioni del vostro software).
 - Alcune funzioni non funzionano
 1. Controllare l'assegnazione delle parti.
 2. E' possibile che il generatore sonoro o il software musicale non supporti questa funzione.
 - Suonando un tasto si ascoltano due suoni:
Disabilitare la funzione DUAL.
 - Non è possibile selezionare una voce
Consultate l'elenco delle voci del generatore sonoro usato, controllate nei dettagli e impostate correttamente i valori dei messaggi di BANK SELECT MSB e LSB.

● Specifiche

- Tastiere
 - ◇ UF50 Classic: 49 tasti (C1 - C5), (sensibilità alla velocity ed aftertouch)
 - ◇ UF60 Classic: 61 tasti (C1 - C6), (sensibilità alla velocity ed aftertouch)
 - ◇ UF70 Classic: 76 tasti (A-1 - C6), (sensibilità alla velocity ed aftertouch)
 - ◇ UF80 Classic: 88 tasti (A-1 - C7), (Tastiera Professional Hammer Action, sensibilità alla velocity ed aftertouch)
- Funzioni
 - ◇ Funzioni Basic: USB MIDI, Octave shift, Transpose, Pitch bend wheel, Modulation wheel, Pedals, Breath control, MIDI OUT, Faders, Knobs
 - ◇ MIDI Data: Sequence control, MIDI clock, bank select, Program change, GM System On, GS System on, XG System On, Control change, All Notes Off, etc.
 - ◇ Parametri: Transpose, Octave, MIDI out channels, Velocity curve, Pitch bend, Breath control, Modulation, Brightness, Aftertouch, Aftertouch curve, etc.
- Pannello di controllo ed indicatori
 - ◇ Tasti funzione con led × 6
 - ◇ Potenzimetri x 8, Faders × 9
 - ◇ Data DIAL x 1, Switch button with light × 1, tasti Exit/Enter × 2
 - ◇ Tasti trasporto Sequencer × 6, (due con led)
 - ◇ Tasti Octave/Transpose con led × 2
- Display
 - ◇ Display 3 cifre, 7-segmenti LED
- Ingressi/Uscite
 - ◇ POWER ON/OFF switch × 1
 - ◇ POWER IN connettore × 1
 - ◇ Porta USB × 1
 - ◇ jack PEDALI × 2
 - ◇ BREATH Control jack × 1
 - ◇ Porta MIDI OUT port × 1
- Alimentazione
 - ◇ Da bus USB power o con adattatore AC Power
 - ◇ Caratteristiche adattatore AC: 12V 1.5A DC
 - ◇ 
- Dimensioni (W×D×H) e peso:
 - ◇ UF 50 Classic: 859 × 348 × 113 mm, 8.2 kg
 - ◇ UF 60 Classic: 1022 × 348 × 113 mm, 9.8 kg
 - ◇ UF 70 Classic: 1232 × 348 × 113 mm, 11.8 kg
 - ◇ UF 80 Classic: 1408 × 372 × 150 mm, 23.5 kg

* Specifiche ed aspetto sono soggette a modifiche senza preavviso.

● MIDI Implementation Chart

Modelli: UF 50/60/70/80 Classic

MIDI Implementation chart

Ver: 1.0

Function		Transmitted	Recognized
Basic Channel	Default	1	×
	Changed	1~16	
Mode	Default		×
	Messages Altered	× *****	
Note Number:		0~127	×
	True voice	*****	
Velocity	Note ON	○ v=0~127	×
	Note OFF	○ v=0~127	×
Aftertouch	Key's	×	×
	Ch's	○	×
Pitch Bend		○	×
Control Change		0~127	×
Prog Change:		○	×
	True #	*****	
System Exclusive		○	○
System Real Time	Clock	○	×
	Commands	○	×
System Command	Song position	×	×
Aux Messages	Active Sense	×	×

○: Yes

×: No

- CME migliora costantemente i propri prodotti ed ogni cura è riposta per assicurare all'utenza che le informazioni contenute nei manuali siano corrette ed accurate. Tuttavia CME non può essere ritenuta responsabile per possibili discrepanze fra il manuale ed il prodotto reale.



2009 - 12

(Version 2.0)

Central Music Co.

Tel: +86-10-8580 1115

Fax: +86-10-8580 1114

Web: www.cme-pro.com

E-mail for support: support@cme-pro.com