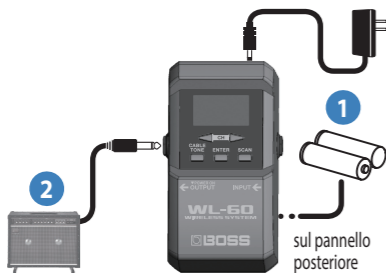


* Prima di usare questa unità, leggete con attenzione "USARE L'UNITÀ IN MODO SICURO" e "NOTE IMPORTANTI". Dopo la lettura, tenete il documento(i) a portata di mano per future consultazioni.

Guida Rapida

1. Preparare il ricevitore

1 Installate le batterie, o collegate l'alimentatore



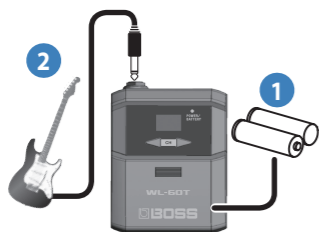
2 Collegate il vostro ampli o unità effetti (il ricevitore si accende)

2. Preparare il trasmettitore

1 Installate le batterie

* Per ora non accendete il trasmettitore.

2 Usate il cavo incluso per connettere la vostra chitarra



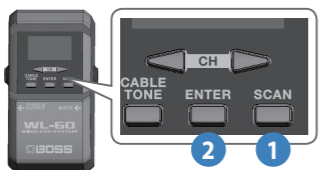
3. Selezionare il canale

Ricevitore

* Prima di procedere, controllate che il trasmettitore sia spento.

1 Premete il tasto [SCAN] per attivare la modalità di scansione

Il canale che presenta le interferenze radio più basse viene rilevato automaticamente.



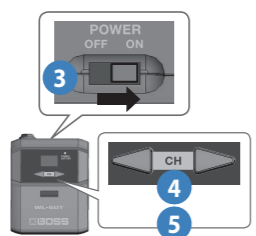
2 Premete il tasto [ENTER] per confermare il canale

Trasmettitore

3 Accendete il trasmettitore

4 Premete uno dei tasti [CH] (< >) : il display mostra il canale

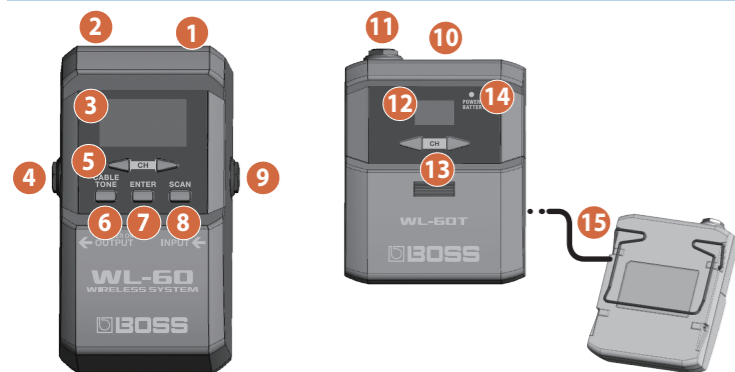
5 Usate i tasti [CH] (< >) per selezionare lo stesso canale del ricevitore



* Per evitare malfunzionamenti e/o danni ai dispositivi, abbassate sempre il volume, e spegnete tutti i dispositivi prima di eseguire qualsiasi collegamento.

* Se le batterie vengono usate in modo improprio, possono esplodere o perdere liquidi. Osservate scrupolosamente tutte le indicazioni relative alle batterie elencate in "USARE L'UNITÀ IN MODO SICURO".

Descrizione dei Pannelli



Ricevitore (WL-60)

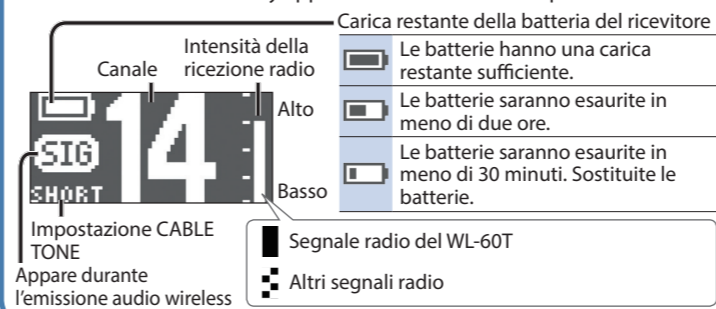
N°	Nome	Spiegazione
1	Presina IN	Collegate il trasformatore di CA (serie PSA-S: venduto separatamente) alla presa IN.
2	Presina OUT	Quando viene usato un trasformatore, potete connettere un cavo CC parallelo a PCS-20A (venduto separatamente) per alimentare processori di effetti e altri dispositivi compatibili con il trasformatore PSA-S. * L'alimentazione non può essere fornita dalla presa OUT quando il WL-60 funziona a batterie. * Se usate il PCS-20A per alimentare dispositivi compatibili con i trasformatori PSA-S, controllate che il consumo totale di corrente di tutti i dispositivi (incluso il WL-60) non superi la corrente massima in uscita dal trasformatore serie PSA-S che state usando. La corrente massima in uscita è indicata dal campo OUTPUT dell'etichetta incollata sul trasformatore stesso.
3	Display	Mostra informazioni come il canale e l'intensità del segnale radio.
4	Presina OUTPUT	Collegatela al vostro ampli o effetto. Accensione e spegnimento La presa OUTPUT serve anche da interruttore di alimentazione. L'unità si accende quando collegate una spina alla presa OUTPUT e si spegne scollegando il cavo. All'accensione: Accendete l'amplificatore per ultimo. Allo spegnimento: Spegnete l'amplificatore per primo.
5	Tasti [CH] (< >)	Selezionano il canale o muovono il cursore.
6	Selettore [CABLE TONE]	Simula l'influenza sul tono del cavo per chitarra.
7	Tasto [ENTER]	Conferma un'operazione.
8	Tasto [SCAN]	Seleziona automaticamente il canale del ricevitore.
9	Presina INPUT	Collegate qui la vostra chitarra se l'uso wireless diventasse difficoltoso, per esempio se le batterie del trasmettitore si esaurissero o se lo spettro delle frequenze radio fosse congestionato. * Se è collegata una chitarra, il funzionamento dell'unità e il wireless sono disabilitati.

Trasmettitore (WL-60T)

N°	Nome	Spiegazione
10	Interruttore [POWER]	Accende e spegne l'unità
11	Presina INPUT	Usate il cavo incluso per connettere qui la vostra chitarra
12	Display	Indica il canale.
13	Tasti [CH] (< >)	Selezionano il canale
14	Indicatore POWER/BATTERY	Indica lo stato dell'alimentazione. Verde Le batterie hanno una carica restante sufficiente. Arancio Le batterie saranno esaurite in meno di due ore. Rosso Le batterie saranno esaurite in meno di 30 minuti. Sostituite le batterie.
15	Clip tracolla	Fissate qui la tracolla della vostra chitarra.

Schermata del modo Play

La schermata del modo Play appare immediatamente dopo l'accensione.



Selezionare Automaticamente il Canale del Ricevitore (Modo Scan)

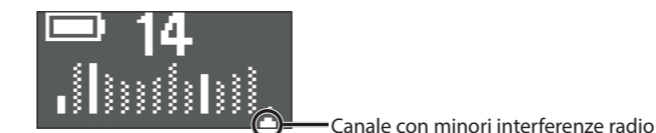
Il modo Scan seleziona automaticamente il canale con meno interferenze nelle frequenze radio.

* Usate il modo Scan per rizelezionare il canale prima della vostra esecuzione dal vivo, o quando vi spostate in un altro luogo.

* Se nelle vicinanze vengono usati altri sistemi wireless, attivateli.

1. Spegnete il trasmettitore.
2. Premete il tasto [SCAN] per attivare la modalità di scansione.

Il canale che presenta le interferenze radio più basse viene selezionato automaticamente.



* Se nelle vicinanze stanno funzionando numerosi sistemi wireless o dispositivi radio (come router Wi-Fi o dispositivi Bluetooth), potrebbero esserci interferenze radio su tutti i canali. Spegnete i dispositivi radio inutilizzati, e poi usate di nuovo il modo Scan per selezionare un canale.

MEMO

Potete anche usare i tasti [CH] (< >) per passare a un altro canale.

3. Premete il tasto [ENTER] per confermare il canale.
4. Accendete il trasmettitore.

Selezionare Manualmente il Canale del Ricevitore

Se conoscete già il canale che può essere usato, potete selezionarlo manualmente.

1. Spegnete il trasmettitore.
2. Nella schermata del modo Play, usate i tasti [CH] (< >) per selezionare un canale.

* Guardate nel display l'intensità della ricezione radio, e selezionate un canale, evitando i canali usati da un altro WL-60T o tutti i canali che hanno interferenze radio significative (intensità elevata della ricezione radio).

3. Accendete il trasmettitore.

Selezionare il Canale del Trasmettitore

1. Premete uno dei tasti [CH] (< >) per far apparire il canale nel display.
2. Usate i tasti [CH] (< >) per selezionare lo stesso canale del ricevitore.

Simulare l'Influenza sul Tono del Cavo per Chitarra (CABLE TONE)

Ecco come simulare l'influenza sul tono del cavo per chitarra.

1. Premete il tasto [CABLE TONE] per cambiare l'impostazione.

Ad ogni pressione del tasto, l'impostazione si alterna nell'ordine: "OFF → SHORT → LONG".

OFF	Disattivata
SHORT	Il carattere di un cavo per chitarra di circa tre metri
LONG	Il carattere di un cavo per chitarra di circa sei metri

Per una Comunicazione Wireless Stabile

- Non ponete ostacoli tra il ricevitore e il trasmettitore. Non usate ricevitore e trasmettitore a una distanza eccessiva.
- Tenete il ricevitore almeno a tre metri di distanza da qualsiasi ricevitore radio (*1) o forno a microonde.
- Possono verificarsi interruzioni nell'audio se le condizioni radio nell'area cambiano. Usate di nuovo il modo Scan per selezionare il canale. Se questo non risolve il problema, spegnete tutti i dispositivi radio inutilizzati (*1) o forni a microonde, e usate di nuovo il modo Scan per selezionare il canale.
- Se sentite il suono di un'altra chitarra, usate di nuovo il modo Scan per selezionare un canale differente. Se state usando più WL-60T simultaneamente, selezionate manualmente un canale che non sia in conflitto.

*1: Come un router Wi-Fi o un dispositivo Bluetooth

Specifiche Principali

Sistema wireless BOSS: WL-60

Ricevitore	
Formato Wireless	Formato audio digitale proprietario BOSS
Frequenza della Portante Wireless	2.4 GHz
Canali Compatibili	14 (Potrebbe variare a causa delle condizioni locali)
Campo di Trasmissione	Sino a 20 metri con visibilità del ricevitore (Può variare a causa delle condizioni locali)
Latenza	2,3 ms
Gamma Dinamica	110 dB o maggiore
Risposta in Frequenza	20 Hz-20 kHz
Livello di Ingresso Nominale	-10 dBu 0 dBu = 0,775 Vrms
Alimentazione	Batterie alcaline (AA, LR6) x 2, Trasformatore di CA (venduto separatamente)
Consumo	70 mA
Durata Prevista delle Batterie per Uso Continuo	Circa 10 ore * Queste cifre possono variare a seconda delle specifiche delle batterie e delle condizioni di utilizzo.
Dimensioni (inclusi i piedini in gomma)	70 (L) x 120 (P) x 57 (A) mm
Peso (batteria inclusa)	220 g
Accessori	Manuale dell'Utente, Foglio "USARE L'UNITÀ IN MODO SICURO", Trasmettitore (WL-60T), Cavo, Piedini in Gomma x 4, Batterie Alcaline (AA, LR6) x 2
Accessori Opzionali (venduti separatamente)	Trasformatore di CA Serie PSA-S Cavo CC Parallelo: PCS-20A
Trasmettitore (WL-60T)	
Livello di Ingresso Nominale	-10 dBu 0 dBu = 0,775 Vrms
Alimentazione	Batterie alcaline (AA, LR6) x 2
Consumo	110 mA
Durata Prevista delle Batterie per Uso Continuo	Circa 25 ore * Queste cifre possono variare a seconda delle specifiche delle batterie e delle condizioni di utilizzo.
Dimensioni (inclusa la clip per la tracolla)	68 (L) x 88 (P) x 30 (A) mm
Peso (batteria inclusa)	120 g
Accessori	Batterie alcaline (AA, LR6) x 2

* Questo documento illustra le specifiche del prodotto nel momento in cui il documento è stato redatto. Per le informazioni più recenti, fate riferimento al sito Web Roland.

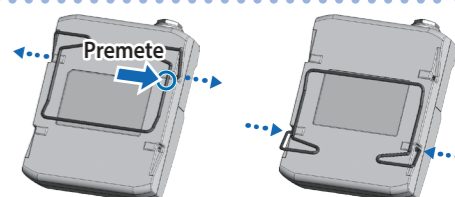
Montare i piedini in gomma

Se necessario, incollate i piedini in gomma inclusi, se per esempio posizionate il ricevitore sul pavimento.



Cambiare l'orientamento della clip della tracolla

Invertendo l'orientamento verticale della clip della tracolla, potete fissare il trasmettitore alla tracolla della chitarra in una posizione differente.



* Fissando o staccando la clip della tracolla, state attenti a non graffiare l'unità.