

MUSTANG™ LT25

AMPLIFICATORE PER CHITARRA



MANUALE AMPLIATO PER L'UTENTE

Fender®

INDICE

INTRODUZIONE	1
PANNELLO DI CONTROLLO	2
NOZIONI DI BASE DEI PREFERITI	3
MODIFICHE E MEMORIZZAZIONE DEI PREFERITI	4
ACCESSO AL CONTENUTO DEI PREFERITI	4
MODIFICHE E MEMORIZZAZIONE DEI PARAMETRI DELL'AMPLIFICATORE	4
MODIFICA DEL MODELLO DI AMPLIFICATORE NEL PREFERITO	7
MODELLI DI AMPLIFICATORI DEL COMBO MUSTANG LT25	8
IMPOSTAZIONE E MEMORIZZAZIONE DEI PARAMETRI DEGLI EFFETTI	9
SOSTITUZIONE, AGGIUNTA E ELIMINAZIONE DI EFFETTI	10
IMPOSTAZIONE DEL TEMPO DI DELAY CON IL PULSANTE TAP	12
MODELLI DI EFFETTI DEL COMBO MUSTANG LT25	13
FUNZIONI DEL MENU	15
FUNZIONE DEL MENU: TUNER	16
FUNZIONE DEL MENU: INTERRUTTORE A PEDALE	17
FUNZIONE DEL MENU: IMPOSTAZIONI	18
FUNZIONE DEL MENU: RIPRISTINO	18
INGRESSO AUSILIARIO E USCITA PER CUFFIE	19
INGRESSO PORTA USB	19
APP FENDER TONE™	20
CARATTERISTICHE TECNICHE	20

INTRODUZIONE

Questo manuale ampliato è una guida dettagliata sulle caratteristiche e funzioni del combo Mustang LT25.

Questo manuale è un complemento delle istruzioni semplificate per l'avvio rapido fornite con ogni combo Mustang LT25 ed include una descrizione dettagliata delle versatilità dell'amplificatore. Mostra come navigare tra i vari preferiti e come modificarli ed include una descrizione dettagliata dell'amplificatore e dei suoi effetti. Contiene inoltre le istruzioni passo dopo passo per come utilizzare il tuner incorporato, l'interruttore a pedale, l'ingresso della porta USB e altro ancora.

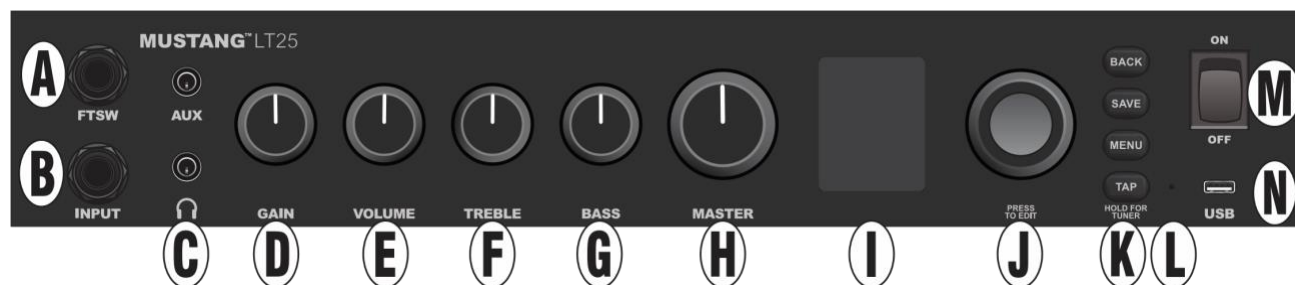
Anche se questa è la versione attuale del manuale ampliato delle istruzioni dell'amplificatore, verificare che non siano disponibili delle versioni aggiornate, che potrebbero contenere delle informazioni più utili, perché sia il combo Mustang LT25, che le sue proprietà sono in continua evoluzione. Mustang LT25 offre ancora più possibilità tonali se abbinato all'app Fender Tone™.



Assicurarsi di controllare regolarmente [fender.com/firmware/support](https://www.fender.com/firmware/support) la presenza di aggiornamenti del firmware che migliorano e potenziano l'esperienza del Mustang LT25.

PANNELLO DI CONTROLLO

Nel pannello di controllo in altro del combo Mustang LT25 vi è l'ingresso per lo strumento musicale, cinque manopole, il display, la manopola principale più grande, quattro tasti funzione, l'ingresso per l'interruttore a pedale (FTSW), l'ingresso ausiliare (AUX 1/8"), l'uscita per la cuffia (1/8"), la spia indicatrice del ritmo (TAP) e l'ingresso della PORTA USB.

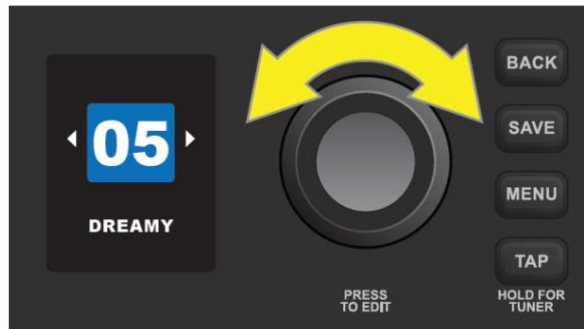


- A. FOOTSWITCH (FTSW) - INTERRUTTORE A PEDALE:** Collegare l'interruttore a pedale con un singolo interruttore qui (*pagina 17*).
- B. INPUT (INGRESSO):** Collegare lo strumento qui.
- C. AUXILIARY INPUT, HEADPHONE OUT (INGRESSO AUX, USCITA CUFFIA):** 1/8" ingresso per il collegamento di un dispositivo audio esterno ed un'uscita 1/8" per la cuffia (*pagina 19*). Collegando la cuffia si scollega l'altoparlante.
- D. GAIN (AMPLIFICAZIONE):** Influenza le impostazioni di amplificazione di ciascun preferito.
- E. VOLUME:** Regola il volume dei singoli preferiti.
- F. TREBLE (ALTI):** Regola la quantità delle frequenze di alti nei singoli preferiti.
- G. BASS (BASSI):** Regola la quantità delle frequenze di bassi nei singoli preferiti.
- H. MASTER VOLUME (VOLUME GENERALE):** Regola il volume generale attuale.
- I. DISPLAY:** Raffigura il preferito selezionato, il suo contenuto ed i parametri ed altre funzioni dal menu (per es. il tuner).
- J. MANOPOLA:** Manopola con funzioni selezionabili alla rotazione ed alla pressione. Utilizzare questa manopola per visualizzare, selezionare e per impostare i preferiti ed altre funzioni dopo averla premuta del combo Mustang LT25.
- K. TASTI FUNZIONE**
 - BACK (INDIETRO):** Ritorna alla pagina precedente o alla pagina iniziale del preferito sul display.
 - SAVE (SALVA):** Per memorizzare le modifiche eseguite nei preferiti, per rinominare i titoli dei preferiti e per memorizzare i preferiti in una nuova posizione.
 - MENU:** Per accedere al tuner, all'interruttore a pedale e altre funzioni (*pagina 15*).
 - TAP (IMPOSTAZIONI RITMO):** Per impostare il tempo di durata del delay (*pagina 12*) e per accedere al tuner integrato (*pagina 16*).
- L. TAP LIGHT (SPIA DEL RITMO):** Lampeggia con lo stesso ritmo degli effetti di tipo eco.
- M. POWER (INTERRUTTORE PRINCIPALE):** Accende e spegne l'amplificatore.
- N. USB PORT (INGRESSO PORTA USB):** Punto di collegamento dell'amplificatore per la registrazione audio tramite USB (*pagina 19*).
- O. IEC POWER INLET (INGRESSO ALIMENTAZIONE IEC, PANNELLO POSTERIORE, NON VISUALIZZATO):** Utilizzando il cavo di alimentazione fornito, collegare ad una presa con la messa a terra avente la stessa tensione e frequenza riportata sull'ingresso di alimentazione.

NOZIONI DI BASE DEI PREFERITI

Nel combo Mustang LT25 vi sono 30 preferiti numerati in sequenza. Ciascun preferito è composto da un amplificatore e uno o più effetti (alcuni preferiti sono senza effetti). Dopo l'accensione dell'amplificatore, si attiva sempre il preferito predisposto n. 01, predisposto in fabbrica. Inoltre, sono disponibili 30 preset vuoti quando si utilizza la funzione "REPLACE" (pagina 7).

Per scorrere tra i preferiti, ruotare la manopola. Il preferito, che si visualizza, è quello automaticamente attivo:



I 30 preferiti originali del combo Mustang LT25 predisposti in fabbrica, sono:

- | | | |
|---------------------------|----------------------------|----------------------------|
| 01 FENDER CLEAN | 11 METAL LEAD | 21 TOUCH WAH |
| 02 SILKY SOLO | 12 VINTAGE TREMOLO | 22 SUPER ROCK |
| 03 CHICAGO BLUES | 13 SUPER DRYCLEAN | 23 NICE FLANGER |
| 04 CLASSIC ROCK | 14 THRASH OVERKILL | 24 VINRA DOOM |
| 05 DREAMY | 15 CLEAN DELAY | 25 SURF MUSIC |
| 06 COUNTRY PICKING | 16 OCTOBOT ONE NOTE | 26 PINK OF THE MOON |
| 07 SKATE PUNK | 17 LITTLE CHAMP | 27 BLUES LEAD |
| 08 SOLO MIDBOOST | 18 PHASER SWIRL | 28 GARAGE FUZZ |
| 09 JAZZ AMP | 19 60S FUZZ | 29 SPACE TRAVEL |
| 10 BRIT 64 RYTHYM | 20 MYTHIC CRUNCH | 30 ACOUSTIC SIM |

Assicurarsi di controllare regolarmente [fender.com/firmware/support](https://www.fender.com/firmware/support) la presenza di aggiornamenti del firmware che migliorano e potenziano l'esperienza del Mustang LT25.

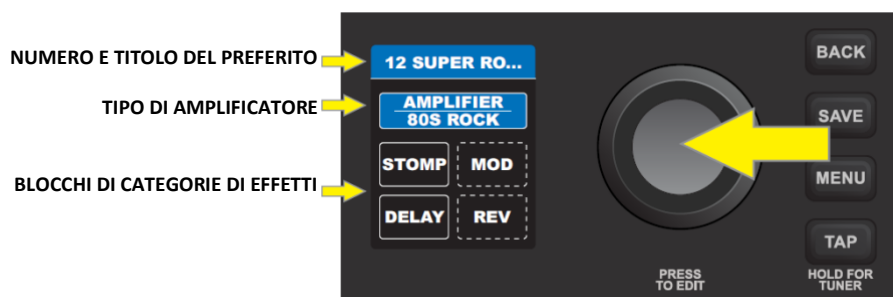
MODIFICHE E MEMORIZZAZIONE DEI PREFERITI

I preferiti si possono facilmente modificare, in caso di necessità, rinominare e salvare, oppure memorizzare in un'altra posizione. Si possono regolare i controlli dei singoli tipi di amplificatori, oppure si può sostituire il modello dell'amplificatore con un altro. In modo simile, si possono regolare i controlli dei diversi effetti, oppure si possono aggiungere o rimuovere i preferiti.

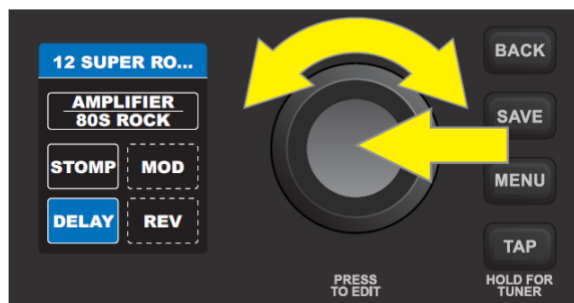
Quando un preferito è attivo, il blocco sul display con il suo numero è di colore blu, il che significa, che non ha subito delle modifiche. Non appena si effettua una modifica, il colore del blocco con il numero del preferito cambia a rosso ed al posto del titolo del preferito si visualizzerà "UNSAVED" (*non memorizzato*). Non appena si salvano le modifiche eseguite, il colore del blocco con il numero del preferito cambierà a blu e la parola "UNSAVED" scomparirà.

ACCESSO AL CONTENUTO DEI PREFERITI

Se si desidera visualizzare il contenuto del preferito, premere la manopola dopo averlo selezionato. Sul display, da sopra verso il basso, si visualizzerà il numero e il nome del preferito, il tipo di amplificatore utilizzato e quattro blocchi, che indicano l'influenza dei singoli effetti (se il preferito ne dispone di qualcuno). Questi blocchi di categorie di effetti sono indicati con STOMP (pedaliera), MOD (modulazione), DELAY e REV (riverbero). Dopo avere richiamato il contenuto del preferito, il blocco del preferito con il suo titolo e il blocco con il tipo di amplificatore sarà evidenziato in blu:

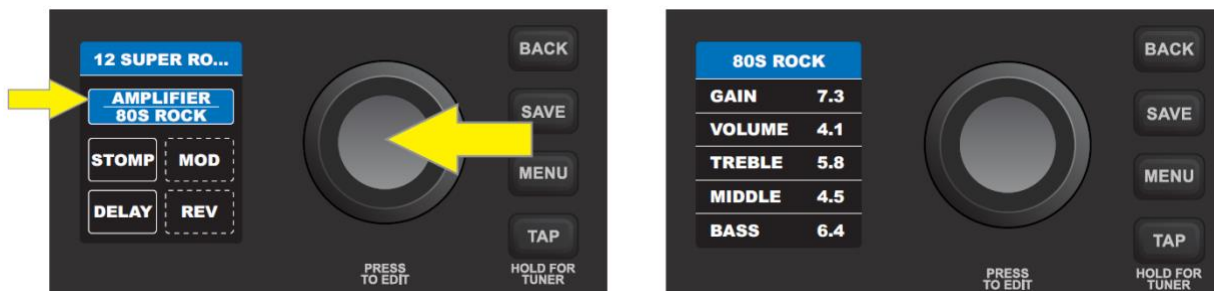


Ruotando e premendo la MANOPOLA si seleziona il modello di amplificatore oppure una delle categorie di effetti. Il blocco selezionato diventerà blu:



MODIFICHE E MEMORIZZAZIONE DEI PARAMETRI DELL'AMPLIFICATORE

Se si desidera modificare e memorizzare i parametri dei preferiti di un particolare amplificatore, selezionare prima il modello dell'amplificatore e dopo premere la manopola. Sul display si visualizzerà l'elenco dei parametri impostati per il modello di amplificatore utilizzato:



I parametri dell'amplificatore si possono impostare in due modi. Si può regolare il valore del parametro semplicemente ruotando l'attuale manopola fino a quando non si raggiungerà il valore desiderato sul display. Nell'esempio sotto si possono impostare i valori per gli alti (TREBLE) di un modello di amplificatore dato, ruotando la manopola pertinente per gli alti "TREBLE" sul pannello di controllo:



Un'altra modalità, per selezionare un dato parametro, è quello di ruotare e premere la manopola. La parte circostante il blocco cambierà di colore, ed esattamente da blu a rosso:

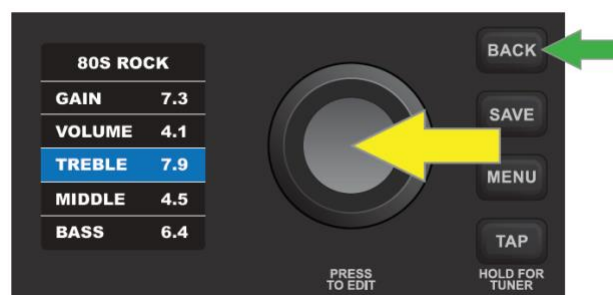


Il parametro si imposterà ruotando la manopola, oppure quella pertinente sul pannello di controllo (se presente*):



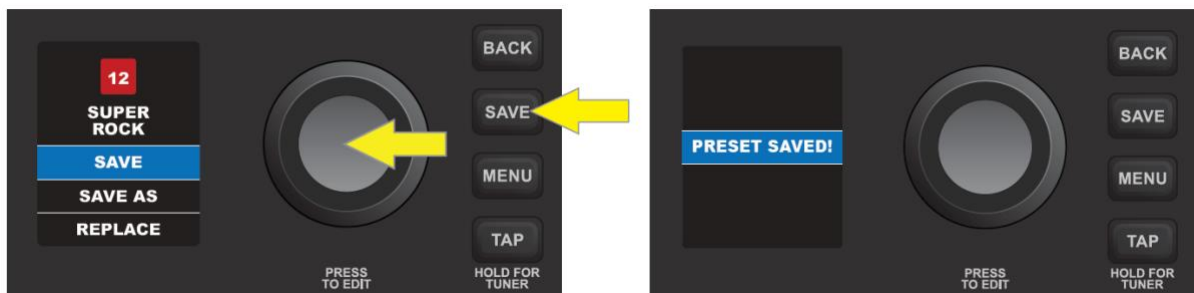
** Si noti che per i parametri come per i MIDDLE, che non hanno sul pannello di controllo una manopola, si tratta dell'unico modo per eseguire l'impostazione.*

Successivamente, premere la manopola oppure il tasto di funzione BACK (indietro, freccia verde), per impostare il valore impostato. Premere il tasto BACK (indietro) per tornare alla pagina del display con il contenuto del preferito; premendo la manopola si potrà continuare ad eseguire le modifiche dei parametri, e la parte circostante le impostazioni del parametro si coloreranno di nuovo a blu. Non appena si completano tutte le modifiche desiderate, premere il tasto di funzione SAVE (salva), per memorizzare i nuovi valori nel preferito.



IMPORTANTE: Se non si memorizzano i parametri modificati, il preferito assumerà i valori predisposti di fabbrica non appena si esce da questo, oppure spegnendo l'amplificatore. Se si desidera memorizzare i parametri modificati, premere il tasto di funzione SAVE e con la manopola selezionare una delle tre seguenti possibilità: SAVE (salva), SAVE AS (salva come) oppure REPLACE (sostituisci). Il loro significato è descritto dettagliatamente qui di seguito.

SAVE (SALVA): Il preferito modificato sarà memorizzato con lo stesso numero e con lo stesso titolo. Procedura: premere il tasto funzione SAVE e tramite la manopola scorrere fino a "SAVE". Quindi premere di nuovo il tasto funzione SAVE (salva) oppure la manopola. Sul display lampeggerà brevemente la scritta "PRESET SAVED!" (preferito memorizzato!) e sul display si ritornerà a visualizzare la pagina originale del preferito:



SAVE AS (SALVA COME): Permette di memorizzare il preferito in un'altra posizione e questo o con lo stesso titolo o con il titolo modificato. Procedura: premere il tasto funzione SAVE e tramite la manopola scorrere fino a "SAVE AS" (salva come). Premere la manopola per aprire l'elenco delle posizioni nella memoria, dove è possibile salvare il preferito. Ruotare la manopola per selezionare la nuova posizione e premerla per confermare:

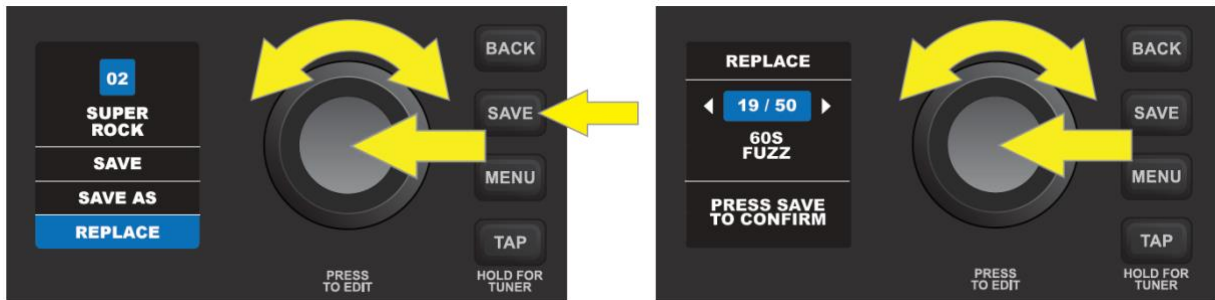


NOTA: Utilizzando la funzione SAVE AS, è possibile spostare il preferito in un'altra posizione, anche se non sono state fatte delle modifiche. Si ricorda che, memorizzando il preferito in un'altra posizione, si eliminano per sempre le impostazioni originali predisposte della posizione interessata.

Sia che si rinomini il preferito o meno, utilizzando la funzione "SAVE AS" (salva come) è necessario inserire un titolo. Premere la manopola per attivare il cursore e, ruotando la manopola, sarà possibile scorrere tra le lettere dell'alfabeto, e, per selezionarle, premere la manopola. E' possibile cancellare tutte le lettere in una volta sola: per fare ciò, scorrere girando la manopola sulla voce "CLEAR ALL" (cancella tutto) e selezionarla premendo. Non appena si termina di immettere il nuovo titolo della nuova posizione, memorizzarlo premendo il tasto funzione "SAVE" (salva), oppure scorrere con la manopola per selezionare "SAVE" e premere la manopola. Quindi sul display, per un breve periodo di tempo, lampeggerà la scritta "PRESET SAVED!" (preferito memorizzato) e dopo la schermata del display ritornerà alla pagina originale del preferito:



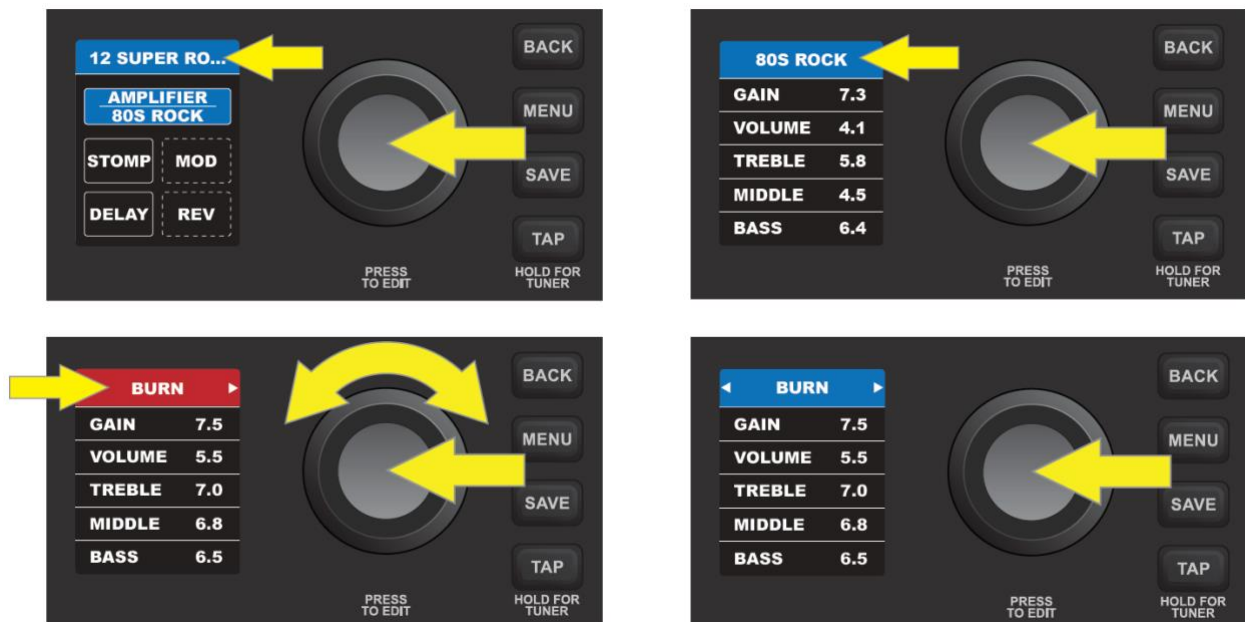
REPLACE (SOSTITUISCI): Qualsiasi preferito presente si può sostituire con un altro, è sufficiente premere il tasto funzione "SAVE" (salva); per fare ciò, girare la manopola per selezionare "REPLACE" (sostituisci) e premere la manopola su uno dei 60 preferiti sostituibili, riportati a pagina 3 (i 30 preset di fabbrica, più 30 preset vuoti). Dopo avere selezionato "REPLACE" (sostituisci), scorrere, utilizzando la manopola, su di uno dei qualsiasi preferiti disponibili; l'utente può ascoltare in anteprima (preview) uno qualsiasi dei 60 preferiti disponibili, ancora prima di caricarlo. Premere la manopola per selezionare il preferito, quindi, per confermarlo, utilizzare la manopola per scorrere e selezionare o "NO CANCEL" (no, annulla), oppure "YES REPLACE" (sì, sostituisci) (che non si visualizza) per salvarlo nella posizione selezionata:



MODIFICA DEL MODELLO DI AMPLIFICATORE NEL PREFERITO

Si può sostituire il modello di amplificatore nel preferito con un altro (vedi elenco dei modelli di amplificatori a pag. 8). Procedura: premere la manopola sul preferito per visualizzare il contenuto. Il modello dell'amplificatore sarà evidenziato automaticamente. Premere di nuovo la manopola per visualizzare l'elenco dei parametri del modello di amplificatore attualmente utilizzato. Nell'intestazione dell'elenco si visualizzerà il titolo del modello dell'amplificatore.

Premere ancora una volta la manopola, per attivare la funzione per la sostituzione dell'amplificatore. La parte del blocco del titolo dell'amplificatore cambierà di colore da blu a rosso e sui lati del blocco si visualizzeranno delle frecce. Girare la manopola per scorrere sul nuovo modello di amplificatore. Premere la manopola per confermare il nuovo modello selezionato e il colore del blocco con il titolo dell'amplificatore cambierà per ritornare a blu. Si può anche premere il tasto funzione BACK (indietro), per accettare la modifica del modello e ritornare alla pagina con il contenuto del preferito:



IMPORTANTE: Se non si salva la modifica eseguita, riguardante l'amplificatore, uscendo dal preferito oppure spegnendo il combo, l'impostazione dell'amplificatore del preferito ritornerà a quella predisposta in origine. Se si desidera memorizzare la modifica dell'amplificatore nel preferito, procedere secondo le istruzioni per SAVE, SAVE AS oppure REPLACE a pagina 6 e secondo quelle riportate sopra in questa pagina.

MODELLI DI AMPLIFICATORI DEL COMBO MUSTANG LT25

Nella seguente tabella sono riportati gli amplificatori, che è possibile selezionare nel combo Mustang LT25. Nella colonna a sinistra sono riportati i titoli visualizzati sul display, a destra una breve descrizione dell'amplificatore.

ETICHETTA DELL'AMPLIFICATORE DEL PREFERITO	TIPO E DESCRIZIONE DEGLI AMPLIFICATORI
50S TWIN	La sua origine è il combo Twin del 1957— si tratta di un modello dell'era degli inizi del 2x12" Fender Tweed, un classico apprezzato per la sua versatilità nei suoni puliti e distorti.
60S UK CLN	Si ispira al combo Vox AC30, che è stato la forza trainante della invasione musicale britannica ed emetteva un suono incredibilmente pulito e distorto.
70S ROCK	Ispirato al modello Marshall Super Lead della fine degli anni '60 e degli inizi degli anni '70, è stato l'amplificatore, fonte di energia dell'alba dell'hard rock.
70S UK CLN	Questo amplificatore si ispira al modello originale Hiwatt DR103 di 100 W DR103, che in Gran Bretagna apparteneva all'attrezzatura classica per un suono più pulito.
80S ROCK	Questo amplificatore si ispira al modello Marshall JCM800, che, negli anni '80, riproduceva il tono musicale metallico quintessenziale.
90S ROCK	Questo modello si basa sul modello Mesa Dual Rectifier, con la sua funzione della distorsione distinta, che formava il suono "nu-metal".
BASSMAN	Si basa sul combo leggendario Fender 59 Bassman® — uno dei combo più famosi della serie tweed, che ha iniziato la sua carriera come amplificatori di bassi, prima di essere adottato da un numero senza fine di chitarristi.
BURN	Si basa sul canale "burn" del combo moderno Fender Super-Sonic, che ha due stadi di guadagno del preamplificatore a cascata per il sustain pronunciato.
CHAMP	Si basa sul combo '57 Champ® — il piccolo, ma potente modello di marca Fender della fine degli anni '50, eccellente per le registrazioni.
DELUXE CLN	Si basa sul modello molto popolare Fender Deluxe Reverb® del 1965 — un amplificatore con un tono pulito o distorto, rimbombante in una infinità di locali.
DELUXE DIRT	Si basa sul combo Fender '57 Deluxe™ — il modello con una potenza media della seconda metà degli anni '50. Si tratta di un Fender tweed classico, conosciuto per l'overdrive spesso e compresso.
DOOM METAL	Ispirato alla maestosa "fanghiglia" del suono del modello Orange OR120.
EXCELSIOR	Un elegante modello eccentrico e moderno di combo della Fender con i tipici distintivi colpi di bassi con un altoparlante da 15".
ALT METAL	Si basa sull'amplificatore con la distorsione tipica del Mesa Dual Rectifier, che definisce il nu-metal. Attraversato da una curva di attenuazione molto rapida, particolarmente adatta per il metal ben eccitato.
METAL 2000	Velocità brucianti con alti guadagni moderni in base al modello di amplificatore EVH® 5150III.
PRINCETON	Si basa sul modello di combo Fender Princeton® del 1965 — un preferito dagli studi della metà degli anni '60 grazie al proprio tono brillante del suo altoparlante di 10".
SMALLTONE	Ispirato sul Sears Silvertone degli anni '60 per il garage classico, amato dai musicisti retro o di stili alternativi.
SUPER CLEAN	Segnale diretto nel mixer, la purezza di un preamplificatore da studio con un tono vergine e invariato.
SUPER HEAVY	Velocità bruciante ad alto guadagno, basato sull'amplificatore EVH® 5150III, dotato di una curva di attenuazione molto veloce, ideale in particolare per il metal con alto guadagno.
TWIN CLEAN	Basato sul combo Fender Twin Reverb® del 1965, uno dei combo preferiti negli stadi e negli studi nella metà degli anni '60 per la riproduzione del suono Fender tipicamente pulito.

Champ, Deluxe, Bassman, Princeton, Deluxe Reverb e Twin Reverb sono marchi registrati della Fender Musical Instruments Corporation (FMIC). Tutti gli altri nomi di prodotti e marchi non FMIC che compaiono in questo manuale sono di proprietà dei rispettivi proprietari e sono utilizzati esclusivamente per identificare i prodotti i cui toni e suoni sono stati studiati durante lo sviluppo del modello sonoro per questo prodotto. L'uso di questi prodotti e marchi non implica alcuna affiliazione, connessione, sponsorizzazione o approvazione tra FMIC e con o da terze parti.

IMPOSTAZIONE E MEMORIZZAZIONE DEI PARAMETRI DEGLI EFFETTI

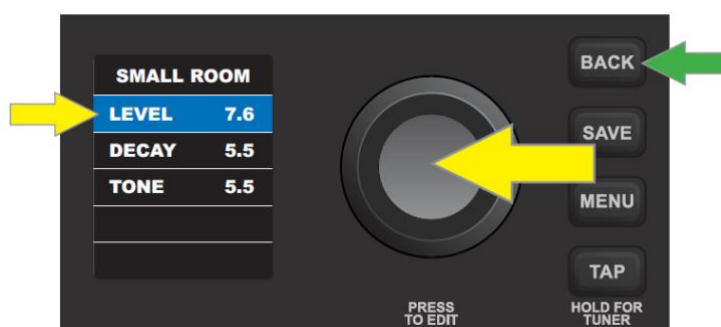
Per modificare e salvare le singole impostazioni di controllo dei vari effetti dei preferiti (se presenti), selezionare prima il blocco della categoria di effetti contenente l'effetto da modificare ruotando e premendo la manopola. Ci sono quattro categorie di effetti che possono contenere un solo effetto: STOMP (pedaliera), MOD (modulazione), DELAY e REV (riverbero):



Sul display si visualizza l'elenco dei controlli (parametri) dell'effetto attualmente utilizzato in questa categoria. Utilizzare la manopola per scorrere su di un parametro specifico. Premere la manopola per selezionare un parametro. La parte circostante il blocco cambierà di colore, ed esattamente da blu a rosso: Ruotare la manopola per impostare un nuovo valore per il parametro selezionato:



Premere di nuovo la manopola per confermare il nuovo valore del parametro dell'effetto e per uscire dalla modalità di modifica. La riga con il parametro cambierà di colore per ritornare a blu. Come alternativa, è possibile, per confermare e ritornare alla pagina con il contenuto del preferito, premere il tasto funzione BACK (freccia verde):

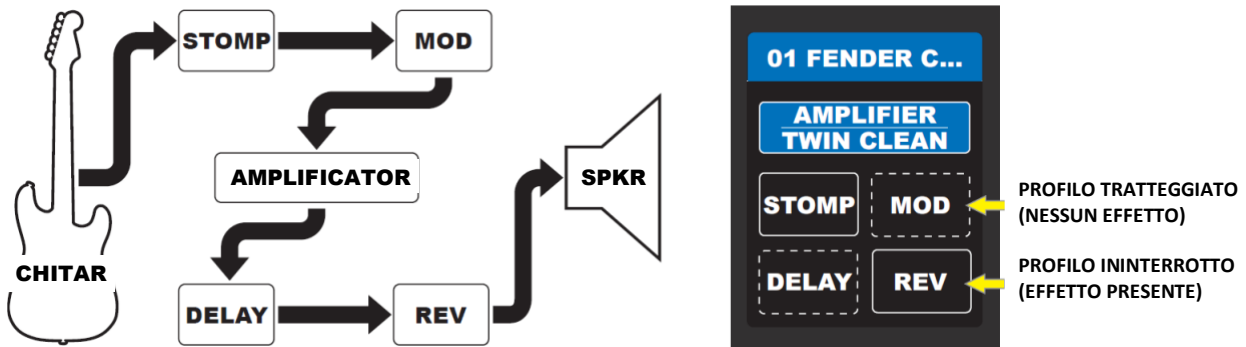


IMPORTANTE: Se non si memorizza l'impostazione dell'effetto, il preferito assumerà i valori predisposti quando si esce da questo, oppure spegnendo l'amplificatore. Se si desidera memorizzare le impostazioni modificate per l'effetto, procedere secondo le istruzioni per SAVE (salva), SAVE AS (Salva come) oppure REPLACE (sostituisci), riportate a pagina 6 e 7.

SOSTITUZIONE, AGGIUNTA E ELIMINAZIONE DI EFFETTI

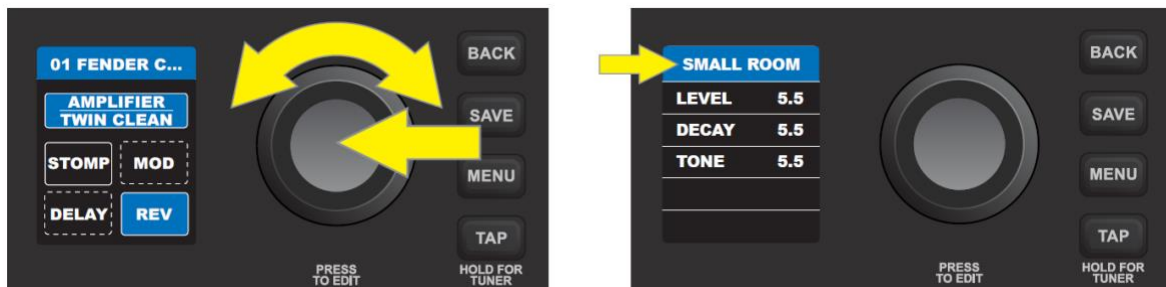
Come è già stato accennato, ciascuno dei blocchi di categorie degli effetti può avere un solo effetto. Se nel blocco vi è un affetto attivo, questo si può sostituire con un altro della stessa categoria oppure eliminare. Se nel blocco manca l'effetto, lo si può aggiungere (*vedi elenco degli effetti del combo Mustang LT25 a pagina 13-14*). Il percorso del segnale è: Instrument—Stompbox—Modulation—Amplifier—Delay—Reverb—Speaker, come è illustrato nella figura in basso a sinistra.

Si noti, che i blocchi delle categorie di effetti, che già includono un effetto, hanno il profilo visualizzato con una linea continua, mentre i blocchi, che sono senza effetto, hanno il profilo visualizzato con una linea tratteggiata, come mostrato nella figura seguente:

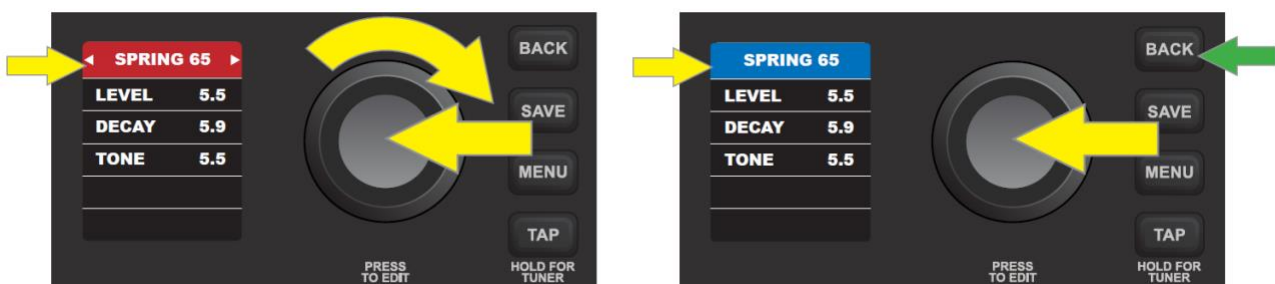


Percorso del segnale del combo Mustang LT25

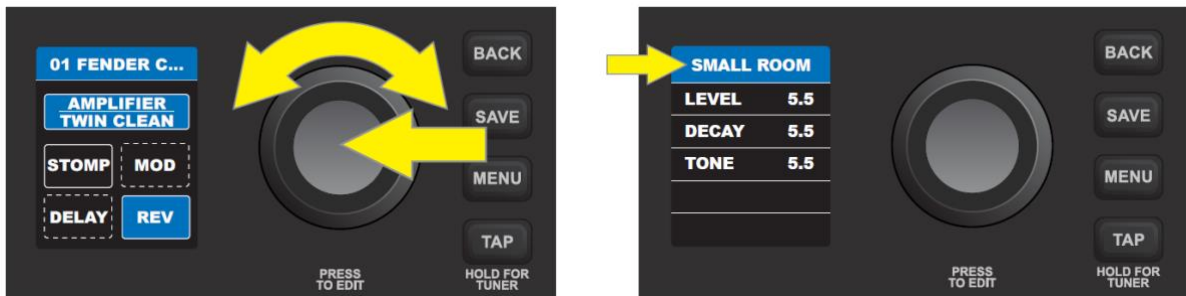
Se si desidera **sostituire** l'effetto con un altro, premere la manopola per entrare nel preferito e per visualizzare il suo contenuto, e dopo ruotare la manopola per scorrere su uno dei quattro blocchi delle categorie di effetti. Premere di nuovo la manopola, per visualizzare l'effetto contenuto nella categoria. Sulla prima riga in alto del display, con lo sfondo evidenziato, si visualizza l'effetto selezionato:



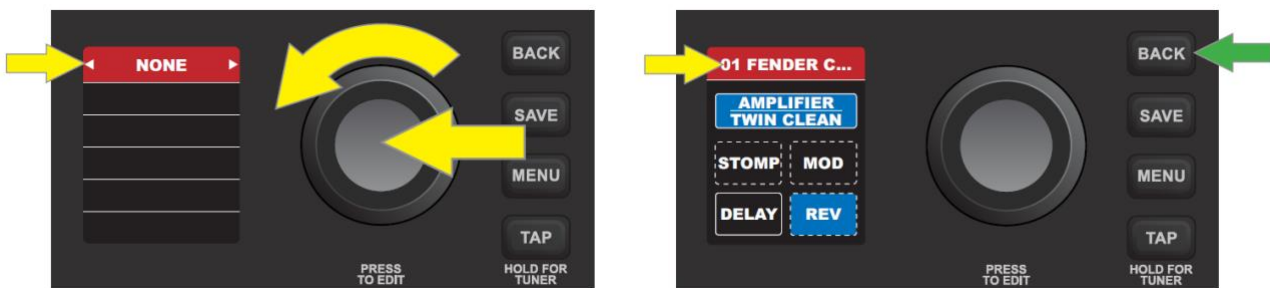
Premere di nuovo la manopola per attivare la funzione per la sostituzione degli effetti. La parte circostante il blocco del titolo dell'effetto cambia di colore da blu a rosso e ai lati del titolo dell'effetto si visualizzano le frecce bianche. Ruotare la manopola in *senso orario* per scorrere tra gli altri effetti disponibili in quella categoria. Premere la manopola del nuovo effetto selezionato per confermare e per uscire dalla modalità di modifica. Il blocco con il titolo dell'effetto cambierà di colore per ritornare a blu. Come alternativa, si può premere il tasto di funzione BACK (*freccia verde*), per accettare la modifica dell'effetto e ritornare alla pagina con il contenuto del preferito.



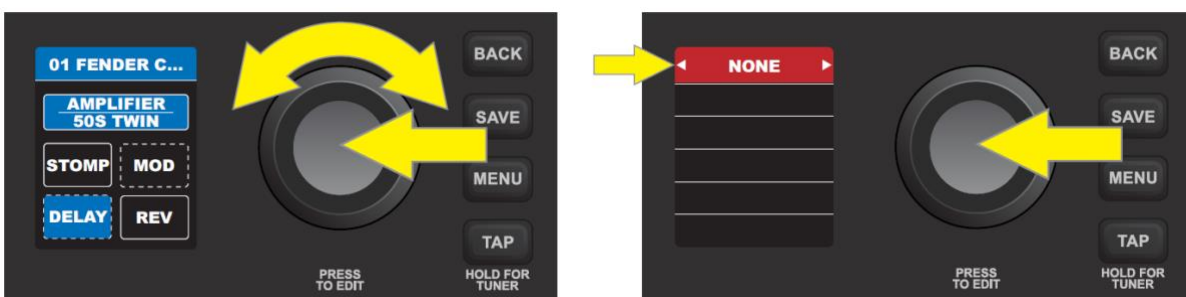
Se si desidera **eliminare** un effetto, la procedura è molto simile come quella descritta a pagina 10. Premere la manopola per accedere al preferito, per visualizzare il contenuto e dopo scorrere con la manopola su uno dei quattro blocchi delle categorie di effetti. Premere di nuovo la manopola, per visualizzare l'effetto contenuto nella categoria. Sulla prima riga in alto del display, con lo sfondo evidenziato, si visualizza l'effetto selezionato:



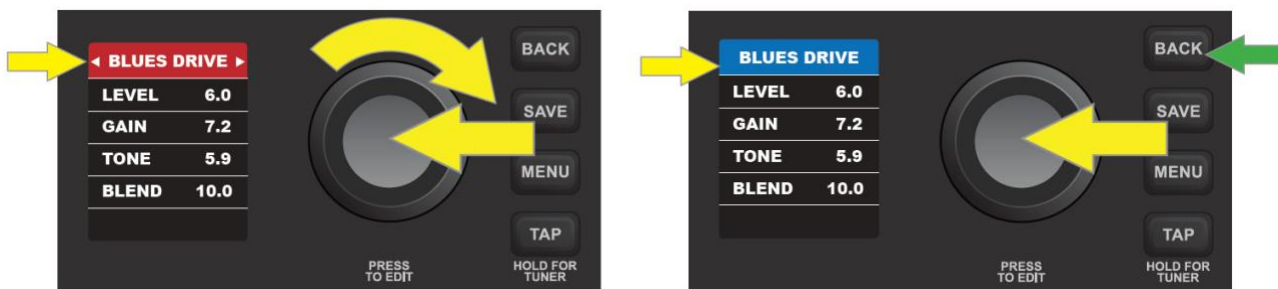
Premere di nuovo la manopola per attivare la funzione per la sostituzione degli effetti. La parte circostante il blocco del titolo dell'effetto cambia di colore da blu a rosso e ai lati del titolo dell'effetto si visualizzano le frecce bianche. Ruotare la manopola in senso orario per scorrere fino a quando non si visualizzerà il titolo dell'effetto "NONE" (nessuno), evidenziato in rosso, nella parte superiore del display. Premere la manopola su "NONE" (nessuno) (oppure il tasto funzione BACK (indietro)) per ritornare alla pagina con il contenuto del preferito, dove adesso il blocco della categoria dell'effetto precedentemente occupato, sarà visualizzato come vuoto.



Se si desidera **aggiungere** ad un blocco di categoria di un effetto vuoto, premere la manopola per accedere al preferito e dopo, con la manopola, scorrere sul blocco vuoto delle categorie di effetti. Premere di nuovo la manopola per accedere al blocco della categoria dell'effetto vuoto. Nella prima riga del display sullo sfondo rosso si visualizza la scritta "NONE" (nessuno) ed ai bordi laterali le frecce bianche:



Ruotare la manopola in *senso orario* per scorrere tra gli effetti disponibili in quella categoria. Premere la manopola sull'effetto desiderato, dopo di che il blocco intorno al titolo dell'effetto cambierà di colore ritornando a blu e l'effetto sarà stato così aggiunto nel blocco della categoria di effetti – anche se non ancora salvato. Come alternativa, si può premere il tasto funzione BACK (indietro) (*freccia verde*) per ritornare alla schermata dei contenuti dei preferiti (vedere le figure nella pagina seguente):



IMPORTANTE: Se non si desidera memorizzare l'impostazione dell'effetto, una volta che è stato sostituito, eliminato o aggiunto, il preferito assumerà i valori predisposti del modello(i) originale(i) non appena si esce da questo, oppure è sufficiente spegnere l'amplificatore. Per salvare il modello di un effetto modificato, eliminato o aggiunto, procedere secondo le istruzioni per SAVE (salva), SAVE AS (salva come) oppure REPLACE (sostituisci) riportate a pagina 6 e 7.

IMPOSTAZIONE DEL TEMPO DI DELAY CON IL PULSANTE TAP

Nel combo Mustang LT25 è possibile impostare i tempi di delay nel blocco dell'effetto "DELAY" in due modi. Il primo è quello di utilizzare la procedura "Modificazione e memorizzazione delle impostazioni dei parametri degli effetti", riportata a pagina 9, quando è sufficiente scorrere con la manopola per selezionare e modificare le impostazioni degli effetti, incluso il tempo di delay.

La seconda modalità è quella di utilizzare il tasto di funzione TAP (*freccia gialla*). Se il preferito contiene già un effetto di delay, la spia TAP LIGHT (*freccia verde*) lampeggerà al ritmo del tempo di delay predisposto dell'effetto. Questo valore si può modificare cliccando due volte o più volte sul tasto di funzione TAP secondo il tempo richiesto, e senza dover considerare ciò che è attualmente visualizzato sullo schermo:



IMPORTANTE: Se non si memorizza la modifica di un tempo di delay, l'effetto assumerà i valori predisposti non appena si esce da questo per ritornare al preferito, oppure spegnendo e riaccendendo l'amplificatore. Per salvare il tempo di delay modificato, procedere secondo le istruzioni per SAVE (salva), SAVE AS (salva come) oppure REPLACE (sostituisci) riportate a pagina 6 e 7.

MODELLI DI EFFETTI DEL COMBO MUSTANG LT25

La seguente tabella riporta l'elenco degli effetti nel combo Mustang LT25 organizzati in quattro categorie che si visualizzano in ciascun preferito: STOMP (pedaliera), MOD (modulazione), DELAY (eco) e REV (riverbero): Nella colonna a sinistra sono riportati i titoli degli effetti, seguiti dai tipi di effetti e una breve descrizione nella colonna a destra.

EFFETTI DELLA PEDALIERA

OVERDRIVE	Universale overdrive Fender, appositamente sviluppato per combo Mustang LT25
BLUES DRIVE	Overdrive ispirato all'effetto del Ibanez TS808 Tube Screamer originale della fine degli anni '70.
MYTH DRIVE	Overdrive ispirato all'effetto di Klon Centaur dell'era degli anni '90.
ROCK DIRT	Effetto di distorsione ispirato all'effetto di Pro Co RAT
FUZZ	Fender fuzz versatile con la sensibilità regolabile alle basse frequenze, appositamente progettato per il combo Mustang LT25
BIG FUZZ	Effetto della distorsione ispirato da Big Muff della Electro-Harmonix
OCTOBOT	Combinazione del tono aggiunto di una ottava in giù e dell'effetto fuzz di un'ottava in su, che suona come un sintetizzatore
COMPRESSOR	Effetto compressore ispirato al classico Dyna Comp della MXR
SUSTAIN	Ispirato dal MXRE M-163 Sustain, un pedale di compressore raro degli anni '80, con un effetto speciale di compressione e un breve tempo di attacco
METAL GATE	Noise gate con una curva di attenuazione particolarmente adatta per il metal molto eccitato
5-BAND EQ	Equalizzatore grafico con 5 bande

EFFETTI DI MODULAZIONE

CHORUS	Effetto di coro distinto, che utilizza un'onda triangolare per la modulazione
FLANGER	Effetto flanger distinto, che utilizza un'onda triangolare per la modulazione
VIBRATONE	Effetto classico Fender della fine degli anni '60 e l'inizio degli anni '70 il suono di un altoparlante rotante
TREMOLO	Tremolo a tubi bias dolcemente pulsante, conosciuto dagli amplificatori come il Fender Princeton Reverb
PHASER	Per molto tempo, l'indispensabile "whoosh" dei jet, noto in innumerevoli registrazioni
STEP FILTER	Effetto falciatura ritmica, che taglia significativamente i toni con "passi" alternati
TOUCH WAH	Effetto Wah controllato da una regolamentazione dinamica non gestita del pedale, ma dalla dinamica della riproduzione

Tutti i nomi di prodotti e marchi diversi da FMIC, che compaiono in questo manuale sono di proprietà dei rispettivi proprietari e sono utilizzati esclusivamente per identificare i prodotti i cui toni e suoni sono stati studiati durante lo sviluppo del modello sonoro per questo prodotto. L'uso di questi prodotti e marchi non implica alcuna affiliazione, connessione, sponsorizzazione o approvazione tra FMIC e con o da terze parti.

EFFETI DELAY

AVVISO: Il tasto funzione TAP sul pannello di controllo la spia TAP funzionano solo in combinazione con gli effetti di questa categoria.

DELAY	Ripetizione semplice, pulita e naturale del segnale
REVERSE	Inverte il segnale delay per la creazione dell'effetto classico della "chitarra all'indietro"
ECHO	Effetto di ritardo del nastro basato sul classico analogico Maestro Echoplex, che a causa di imperfezioni nei nastri audio, creava fluttuazioni e vibrazioni tipiche.

EFFETTI DI RIVERBERO

LARGE HALL (grande padiglione)	Riverbero forte e chiaro che simula un grande spazio chiuso, per esempio una sala da concerto
SMALL ROOM (piccola sala)	Riverbero più caldo con un eco meno intenso, tipico per le camere e ambienti più piccoli
SPRING 65	Simulazione di un riverbero a molla, che l'azienda ha installato nei propri amplificatori Fender nella metà degli anni '60.
PLATE	Il tipo di riverbero che si ascolta in innumerevoli registrazioni, basato sul classico EMT 140 (che aveva le dimensioni di un tavolo da biliardo)
ARENA	Simula il riverbero che si sente per molto tempo, tipico di grandi stadi e arene

Tutti i nomi di prodotti e marchi diversi da FMIC, che compaiono in questo manuale sono di proprietà dei rispettivi proprietari e sono utilizzati esclusivamente per identificare i prodotti i cui toni e suoni sono stati studiati durante lo sviluppo del modello sonoro per questo prodotto. L'uso di questi prodotti e marchi non implica alcuna affiliazione, connessione, sponsorizzazione o approvazione tra FMIC e con o da terze parti.

FUNZIONI DEL MENU

Il combo Mustang LT25 ha nel menu (MENU) quattro funzioni pratiche: TUNER (tuner), FOOTSWITCH (interruttore a pedale), SETTINGS (impostazioni) e RESTORE (ripristino) – tutte sono facilmente accessibili premendo il tasto di funzione MENU. Dopo avere premuto il tasto, si evidenzia automaticamente la prima funzione (TUNER). Utilizzare la manopola per scorrere e selezionare una qualsiasi delle funzioni del menu:



TUNER: Permette di utilizzare il tuner integrato cromatico nel combo (*pagina 16*).

FOOTSWITCH (INTERRUTTORE A PEDALE): Serve per la configurazione dell'interruttore a pedale con una singola commutazione, in modo che sia possibile selezionare due preferiti qualunque (*pagina 17*).

SETTINGS (IMPOSTAZIONI): Visualizza la versione del firmware (*pagina 18*). Inoltre, include la regolazione del volume di uscita per la registrazione tramite l'ingresso della porta USB sul pannello di controllo (*pagina 19*).

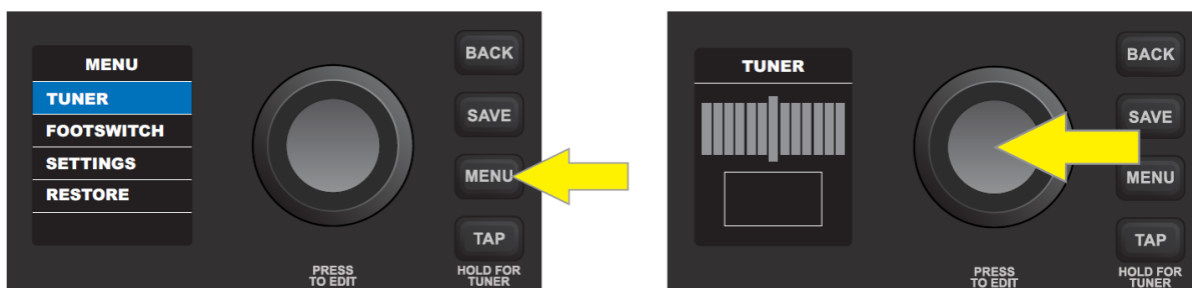
RESTORE (RIPRISTINO): Consente di ripristinare tutti i preferiti ed i parametri dell'amplificatore ai valori impostati in fabbrica (*pagina 18*).

FUNZIONE DEL MENU: TUNER

Esistono due modi per accedere al tuner cromatico del combo Mustang LT25. Il primo modo è quello di utilizzare il pannello di controllo, tenendo premuto il tasto funzione TAP, fino a quando sul display non si visualizzerà il tuner:



La seconda modalità è quella di premere sul pannello di controllo il tasto di funzione MENU, sul display si visualizzerà l'elenco delle funzioni del menu, nel quale sarà automaticamente evidenziata la prima funzione dell'elenco – TUNER. Premendo la manopola sulla riga evidenziata del TUNER, si aprirà la pagina del display con il tuner:



Per utilizzare il tuner, riprodurre un tono e la nota si visualizzerà nel rettangolo sotto la scala del tuner, formata dalle colonne verticali più corte a destra e a sinistra di quella più lunga. Se il tono musicale è più basso di quello corretto, si visualizzeranno le strisce rosse a sinistra del centro, e nel caso che questi fosse più alto di quello corretto, si visualizzeranno le strisce rosse a sinistra dal centro. Nel caso che il tono fosse corretto, si colorerà di verde la striscia più lunga al centro della scala e su entrambi i lati più corti:



NOTA "A" POCO PIU' BASSA



NOTA "A" CORRETTAMENTE SINTONIZZATA

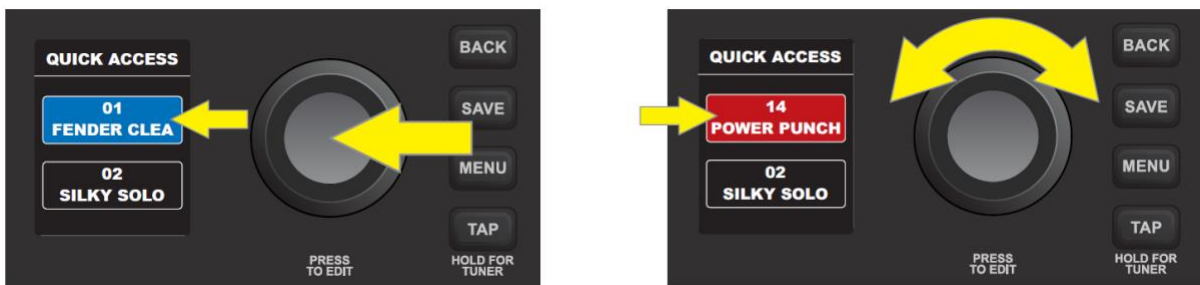
L'output dell'altoparlante, durante il periodo di sintonia, è spento, mentre il volume dello strumento, che si sta accordando, deve essere sufficientemente alto, in modo che il tuner possa riconoscerne il tono.

FUNZIONE DEL MENU: INTERRUOTTORE A PEDALE

Nella presa di tipo “jack”, indicata sul pannello di controllo con “FTSW”, si colleghi il pedale ad interruttore Fender con un solo pulsante (PN 0994052000) – accessorio opzionale. Con il pedale si può, senza utilizzare la mano, comodamente commutare tra i due preferiti impostati in precedenza su “quick-access” (accesso rapido). La seconda voce del menu – FOOTSWITCH (interruttore a pedale) – funzione del pedale ad interruttore, permette di selezionare facilmente uno qualunque dei due preferiti per effettuare una commutazione rapida con il pedale. Questi si possono impostare premendo il tasto funzione del MENU e scorrendo con la manopola sulla voce FOOTSWITCH (interruttore a pedale), e quindi premere per selezionarla:



Sotto la scritta “QUICK ACCESS” (accesso rapido) sul display si visualizzano due preferiti. Quello in alto sarà automaticamente evidenziato in blu. Per selezionare un altro preferito per questa posizione di accesso rapido, premere la manopola e il blocco del titolo del preferito si colorerà di rosso. Ruotare la manopola per scorrere sul nuovo preferito per utilizzarlo nella posizione dell’accesso rapido più in alto:



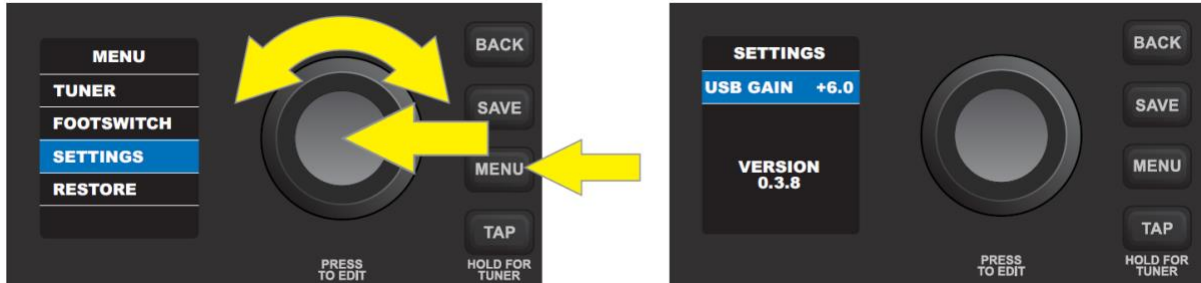
Premere la manopola per selezionare il nuovo preferito dell’accesso rapido più in alto. Il blocco con il titolo del preferito si colorerà di nuovo di blu. Se si desidera scegliere un nuovo preferito per la posizione dell’accesso rapido più in basso, girare la manopola in *senso orario*, per evidenziare il preferito più in basso, quindi continuare utilizzando la stessa procedura descritta sopra nel caso del preferito più in alto:



IMPORTANTE: Se non si memorizzano i preferiti di accesso rapido per l’interruttore a pedale, negli slot ad accesso rapido si imposteranno i valori originali quando si esce (dal preferito), oppure spegnendo e riaccendendo l’amplificatore. Per memorizzare i preferiti di accesso rapido per l’interruttore a pedale, procedere secondo le istruzioni per SAVE (salva), SAVE AS (salva come) oppure REPLACE (sostituisci) a pagina 6 e 7.

FUNZIONE DEL MENU: IMPOSTAZIONI

Nella terza funzione del menu – SETTINGS (impostazioni) – si visualizza la versione del firmware attuale e consente la regolazione del volume in uscita per la registrazione tramite la porta di ingresso USB sul pannello di controllo. Per accedere a queste opzioni, premere il tasto funzione MENU e utilizzare la manopola per scorrere e per selezionare SETTINGS (impostazioni). In alto si visualizza il comando per “USB GAIN” (volume USB) (*vedere le istruzioni nella parte “USB PORT”, a pagina 19*) e nella riga inferiore “VERSION” (versione), che è la versione del firmware:



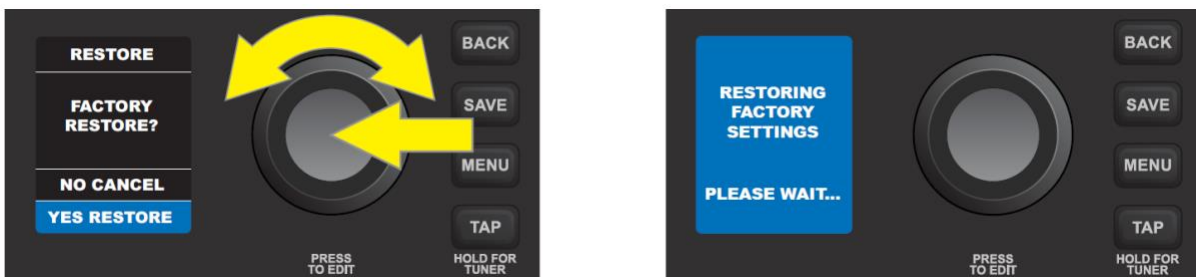
Assicurarsi di controllare regolarmente [fender.com/firmware/support](https://www.fender.com/firmware/support) la presenza di aggiornamenti del firmware che migliorano e potenziano l’esperienza del Mustang LT25.

FUNZIONE DEL MENU: RIPRISTINO

La quarta funzione del menu – RESTORE (ripristino) – consente di ripristinare le impostazioni di fabbrica – per tutti i preferiti ed i parametri dell’amplificatore. Se si desidera utilizzare questa funzione, premere il tasto funzione MENU, e con la manopola scorrere per selezionare RESTORE (ripristino):



Per inizializzare il ripristino, utilizzare la manopola e scorrere e selezionare “YES RESTORE” (sì, ripristinare). Se invece si desidera annullare il ripristino, scorrere con la manopola e selezionare premendo “NO CANCEL” (no, annullare) oppure premere il tasto funzione BACK (indietro). Durante la fase di ripristino in corso, si visualizzerà per un breve periodo, la scritta in bianco “PLEASE WAIT...” (attendere, prego) circondata di colore blu. Una volta completato il ripristino, l’utente ritornerà alla schermata del primo preferito:



INGRESSO AUSILIARIO E USCITA PER CUFFIE

Il pannello di controllo del combo Mustang LT25 ha due ingressi di tipo “jack” (1/8”): uno per un ingresso ausiliario di un segnale esterno per il collegamento di un dispositivo esterno mobile o audio (AUX) e l’uscita per le cuffie.

AVVISO: Il volume della sorgente audio esterna, collegata tramite l’ingresso ausiliario, si deve regolare direttamente sul dispositivo esterno (i comandi di controllo sull’amplificatore servono solo per l’impostazione del volume dell’audio in uscita e non influenzano il volume dei singoli dispositivi esterni collegati all’ingresso AUX). Si noti inoltre che collegando le cuffie, si spegnerà l’audio dell’altoparlante incorporato.



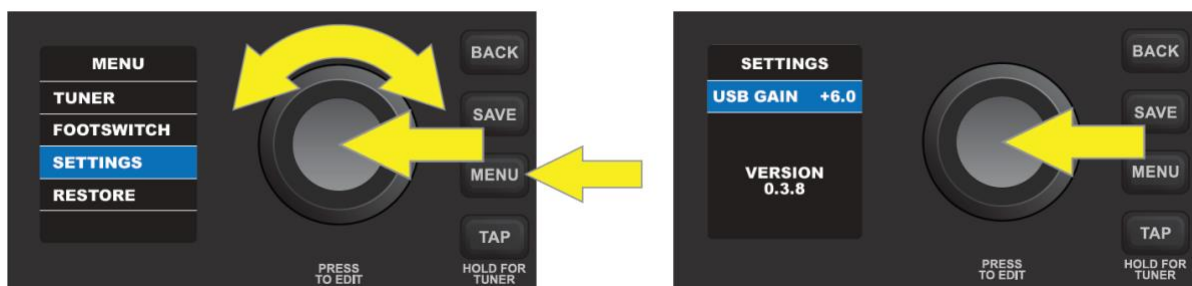
INGRESSO PORTA USB

Il pannello di controllo del combo Mustang LT25 include anche una porta di ingresso USB per eseguire registrazioni audio. Collegare all’ingresso della porta USB un cavo predisposto con uscita micro-USB (non incluso) ad un PC con il software di registrazione. Per la comunicazione con i computer Apple, non è richiesto nessun driver esterno. Per la comunicazione con computer con il sistema operativo Windows, è necessario scaricare il file di installazione del driver ASIO, che contiene, tra l’altro, il dispositivo Fender Mustang, disponibile sul sito web www.fender.com/support/articles/fender-universal-asio-drive.

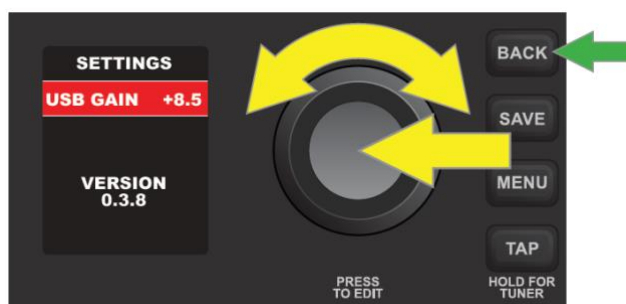
AVVISO: Anche se l’ingresso della porta USB e quello ausiliario si possono utilizzare contemporaneamente, l’ingresso della porta USB non si può utilizzare per la registrazione del segnale dall’ingresso ausiliare (AUX).



Il controllo del volume per la registrazione tramite l’ingresso della porta USB è disponibile nel menu delle funzioni SETTINGS (impostazioni) (pagina 18). Se si desidera impostare il volume, premere il tasto funzione MENU e con la manopola scorrere per selezionare SETTINGS (impostazioni). Si evidenzierà automaticamente “USB GAIN”. Per selezionarla, premere la manopola ed il blocco USB GAIN (volume USB) cambierà di colore ed esattamente da blu a rosso:



Girare la manopola per impostare il volume desiderato (valore del volume USB) e premere la manopola per confermarla. Il blocco della voce diventerà di nuovo blu (non mostrato). Come alternativa, premere il tasto funzione BACK (freccia verde), per accettare il nuovo valore e per ritornare alla schermata delle funzioni del menu:



AVVISO: Si noti che il controllo “USB GAIN” (volume USB) nella funzione del menu SETTINGS (impostazioni) è l’unica funzione che influenza la registrazione tramite USB. La manopola di controllo del GAIN (volume) reale attuale sul pannello di controllo non ha alcuna influenza su di esso.

FENDER TONE™

Fender Tone— l'ultimo compagno desktop per gli amplificatori Mustang LT per Mac e PC — è disponibile come download gratuito dal sito fender.com/ToneDesktop. Con un'interfaccia facile da usare, gli utenti di Tone possono avere un controllo comodo sulle funzioni Mustang LT25 esistenti, oltre all'accesso ai preset aggiuntivi e molte altre funzionalità, tra cui:

- aggiornamenti firmware
- dozzine di preset Fender aggiuntivi da ascoltare e scaricare
- creazione e modifica di preset con la comoda funzione "annulla"
- modifica dei preset (sostituzione dei modelli di amplificatore e dei preset e modifica dei parametri)
- Salvataggio, ridenominazione, spostamento e cancellazione predefiniti
- Backup e ripristino di preset
- Bypass dell'effetto

Per saperne di più sul Fender Tone, visitare il sito fender.com/ToneDesktop, e trovare i materiali di supporto al sito fender.com/ToneSupport.

Controllare regolarmente il sito fender.com/firmware/support per gli aggiornamenti del firmware, per migliorare ed aumentare le proprie esperienze con il Mustang LT25.

CARATTERISTICHE TECNICHE



TIPO	PR 5250
POTENZA ASSORBITA	84 W
POTENZA IN USCITA	25 W su 8 Ω
IMPEDENZA D'INGRESSO	1 MΩ (strumento), 15 kΩ (AUX)
ALTOPARLANTE	Altoparlante Fender da 8" progettato specificatamente (8 Ω)
INTERRUTTORE A PEDALE	Interruttore a pedale On-Off economico Fender con una commutazione (opzionale PN 0994049000)
DIMENSIONI E PESO	larghezza: 36,8 cm (14,5") altezza: 33,2 cm (13,1") Profondità: 21,1 cm (8,3") peso: 5,8 kg (12,8 libbre)

Le specifiche del prodotto sono soggette a modifiche senza preavviso.

NUMERO PARTI

Mustang LT25

2311100000 (120 V, 60 Hz) NA
 2311101000 (110 V, 60 Hz) TW
 2311103000 (240 V, 50 Hz) AU
 2311104000 (230 V, 50 Hz) UK
 2311105000 (220 V, 50 Hz) ARG
 2311106000 (230 V, 50 Hz) EU
 2311107000 (100 V, 50/60 Hz) JP
 2311108000 (220 V, 50 Hz) CN
 2311109000 (220 V, 60 Hz) ROK
 2311113000 (240 V, 50 Hz) MA

产品中有害物质的名称及含量

部件名称	有害物质					
	铅 (Pb)	汞 (Hg)	镉 (Cd)	六价铬 (Cr(VI))	多溴联苯 (PBB)	多溴二苯醚 (PBDE)
箱体	O	O	O	O	O	O
喇叭单元*	O	O	O	O	O	O
电子部分	X	O	X	O	O	O
接线端子	X	O	O	O	O	O
电线	X	O	O	O	O	O
附件	O	O	O	O	O	O

本表格依据 SJ/T 11364 的规定编制。
 O: 表示该有毒有害物质在该部件所有均质材料中的含量均在 GB/T 26572 规定的限量要求以下。
 X: 表示该有毒有害物质至少在该部件的某一均质材料中的含量超出 GB/T 26572 规定的限量要求。
 注: 含有有害物质的部件由于全球技术发展水平限制而无法实现有害物质的替代。

*产品含有喇叭单元时有效。

PRODOTTO DALLA
 FENDER MUSICAL INSTRUMENTS CORP.
 311 CESSNA CIRCLE
 CORONA, CALIF. 92880 U.S.A.

Fender® e Mustang™ sono marchi registrati di FMIC
 Gli altri marchi registrati sono di proprietà dei rispettivi proprietari.
 Copyright © 2020 FMIC. Tutti i diritti riservati.