



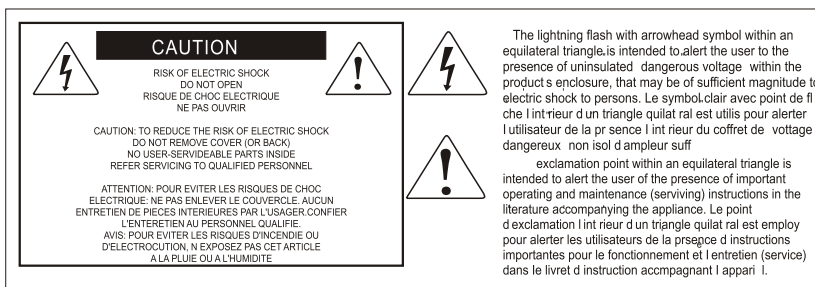
PLATFORM·NANO

Piano di controllo MIDI/Audio con fadermotorizzati
per la produzione



User manual





Nota: per ridurre il rischio di incendio o di scariche elettriche, non esponete questo apparecchio a pioggia o umidità. Per ridurre il pericolo di scariche elettriche evitate di rimuoverne il coperchio o il pannello posteriore. Non esistono all'interno dell'apparecchio parti la cui regolazione è a cura dell'utente. Per eventuale assistenza, fate riferimento esclusivamente a personale qualificato. Il fulmine con la punta a freccia all'interno di un triangolo equilatero avvisa l'utente della presenza di "tensioni pericolose" non isolate all'interno dell'apparecchio, tali da costituire un possibile rischio di scariche elettriche dannose per le persone. Il punto esclamativo all'interno di un triangolo equilatero avvisa l'utente della presenza di importanti istruzioni di manutenzione (assistenza) nella documentazione che accompagna il prodotto.

Importanti Istruzioni di Sicurezza

1. Prima di usare l'apparecchio, vi preghiamo di leggerne per intero le istruzioni.
2. Conservate tali istruzioni per una eventuale consultazione futura.
3. Vi preghiamo di rispettare tutte le istruzioni di sicurezza.
4. Seguite tutte le istruzioni del costruttore.
5. Non usate questo apparecchio vicino ad acqua o umidità.
6. Pulite l'apparecchio esclusivamente con un panno asciutto.
7. Evitate di ostruire una qualsiasi delle aperture di ventilazione. Posizionate lo seguendo le istruzioni del costruttore.
8. Non posizionate vicino a sorgenti di calore come radiatori, scambiatori di calore, forni o altri apparecchi (amplificatori compresi) in grado di generare calore.
9. Non disattivate la protezione di sicurezza costituita dalla spina polarizzata o dotata di collegamento a terra. Una spina polarizzata è dotata di due spinotti, uno più piccolo ed uno più grande. Una spina dotata di collegamento a terra è dotata di due spinotti più un terzo spinotto di collegamento a terra. Questo terzo spinotto, eventualmente anche più grande, viene fornito per la vostra sicurezza. Se la spina fornita in dotazione non si adatta alla vostra presa, consultate un elettricista per la sostituzione della presa obsoleta.
10. Proteggete il cavo di alimentazione in modo che non sia possibile camminarci sopra né piegarlo, con particolare Nota alle prese, ai punti di collegamento e al punto in cui esce dall'apparecchio.
11. Staccate l'apparecchio dalla alimentazione in caso di temporali o tempeste o se non lo usate per un lungo periodo.
12. Per l'assistenza, fate riferimento esclusivamente a personale qualificato. È necessaria l'assistenza se l'apparecchio ha subito un qualsiasi Suggestimento o di danno, come danni al cavo o alla spina di alimentazione, nel caso in cui sia stato versato del liquido o siano caduti oggetti al suo interno, sia stato esposto a pioggia o umidità, non funzioni correttamente o sia stato fatto cadere.

Contenuto

Introduzione.....	4
Cosa c'è nella confezione?.....	4
Fonctionnalités	5
Layout pannello superiore	7
Layout pannello posteriore	10
Guida introduttiva	11
Collegamento del proprio controller PlatformNano.....	11
Cubase	12
Nuendo	13
Logic Pro	14
Samplitude.....	15
Bitwig	17
Reason	18
Reaper.....	19
Studio One.....	20
Ableton Live.....	21
Pro Tools.....	22
Software iMap™ per Mac OS X	24
Installazione del software iMap™ per Windows.....	25
Assegnazione modalità DAW (Mackie Control/HUI) autodefinizione funzioni MIDI con iMap™	27
Assegnazione modalità DAW (Mackie control/HUI) con iMap™	28
Assegnazione messaggio MIDI con la modalità Definito da utente in iMap™ ...	30
Configurazione elemento di controllo in modalità Definito da utente	32
Altre funzioni su iMap™	34
Aggiornamento Firmware	35
Ripristino delle impostazioni predefinite di fabbrica.....	39
Dati tecnici	40
Revisione.....	41

Introduzione

La ringraziamo per aver scelto il ICON Banco di controllo MIDI/Audio QconPro X. Siamo sicuri che questo dispositivo le fornirà eccellenti prestazioni per molti anni, ma nel caso in cui non sia completamente soddisfatto del Suo acquisto ce lo segnali e faremo tutto il possibile per soddisfare le Sue esigenze.

Le pagine che seguono elencano, in dettaglio, le caratteristiche dell' Banco di controllo MIDI/Audio QconPro X, e offrono una descrizione guidata dei pannelli frontali e laterali, istruzioni dettagliate per l'installazione ed uso, oltre a spiegazioni esaurienti.

In allegato troverà inoltre una cartolina di garanzia – si prega di compilarla ed inviarla per posta per poter ricevere supporto tecnico on-line dal sito www.iconproaudio.com. ericevere informazioni aggiornate relative a questo ed altri prodotti ICON in futuro. Come per altri dispositivi elettronici, consigliamo vivamente di conservare l'imballaggio originale. Nel'improbabile caso che il prodotto dovesse essere restituito per una revisione, sarà necessario utilizzare l'imballaggio originale (o un altro equivalente).

Con la giusta cura e un adeguato ricambio d'aria, il Suo Banco di controllo MIDI/ Audio QconPro X funzionerà perfettamente per tantissimi anni. Si consiglia di scrivere il numero di serie nell'apposito spazio qui sotto per riferimenti futuri.

Scriva qui il numero di serie per riferimenti futuri:

Acquistato da:

Data d'acquisto:

Cosa c'è nella confezione?

- Controller PlatformNano USB MIDI
- CD des pilotes
Software dell'app - iMap (Mac e Windows)
Istruzioni per l'uso e QSG
Software DAW
- Guida di avvio rapido x 1
- Cavo USB 3.0 x 1

Fonctionnalités



- Regolatore di dissolvenza motorizzato a 1 canale per canale principale con risoluzione a 10 bit
- Estremamente compatto, resistente e versatile
- LCD retroilluminato per visualizzare nome canale, valori di controllo ecc.
- 1+4 manopole codificatore a doppia funzione (Immettere e ruotare)
- LED a 11 segmenti che circondano gli encoder per indicare la posizione di rotazione per il controllo della manopola principale
- Display LED a 12 segmenti che mostra il tempo del proprio progetto in formato SMPTE o MIDI Beat Clock (barre: battute: Tick) formato
- Shuttle per jog wheel per ricerca veloce, scrub e controllo
- 8 pulsanti funzione con codice colore LED coordinati con 5 diversi livelli di colore per la commutazione di una varietà di controlli di funzione
- Pulsanti illuminati per controllo canale incluso Silenzioso, Solo e Registrazione
- 6 tasti a trasporto illuminati, inclusi Play, Stop, Rec, Indietro, Avanti e Loop
- Pulsanti "Zoom" illuminati con 2 tasti direzionali (Sinistra/Destra & Su/Giù) usati in combinazione con la manopola
- 2 pulsanti "Track" illuminati per facile selezione dei singoli canali
- 2 pulsanti "Bank" illuminati per lo spostamento di 8 canali alla volta
- Supporta protocolli Universal Mackie Control e HUI per integrazione senza problemi con software produzione musica compatibile
- I più popolari sottoprogrammi di copertura DAW sono inclusi - Cubase/Nuendo, Logic Pro X, Digital Performer, FL Studio, Samplitude, Reaper, Studio One, Bitwig, Reason, ProTools, Sonar, Audition, Ableton Live e User Define Mode.
- Software iMap™ incluso per semplice mappatura delle funzioni MIDI
- Connettività ad alta velocità USB 2.0
- Aggiornamento del firmware disponibile in modo semplice mediante connessione USB e software iMap
- Connettività wireless BlueTooth e batteria ricaricabile con modulo PN-M1

(opzionale)

- Ingressi ¼" Utente A/Utente B per connessione con pedali
- Connettore display LCD Piattaforma D3 disponibile (opzionale)
- Conformità di classe con Mac OS X, Windows 10, Windows 8 (32 bit & 64 bit), Windows 7 (32 bit & 64 bit), Vista (32 bit), Windows XP
- Qualità struttura superiore e alloggiamento in metallo solido con porta di blocco Kensington

3. Encoder funzione doppia

L'encoder a doppio funzionamento agisce come pulsante e manopola.

Quando è premuto un encoder, può essere usato per modificare le modalità di funzionamento. Quando un encoder viene ruotato, a seconda della funzione assegnata, può essere utilizzato per regolare una panoramica del canale, il livello di invio o i parametri di plug-in.

4. Pulsanti di controllo

4a) Sezione tasti controllo canale di registrazione

Tasti REC - Attiva e disattiva lo stato di registrazione del canale associato. Il selezionatore si illumina di rosso quando il canale è pronto.

Tasti SOLO - Attiva/disattiva la funzione di solo del canale associato. Il selezionatore si illumina in rosso con il canale in stato di solo attivato, mentre gli altri canali vengono impostati su muto. È possibile utilizzare canali diversi in funzione solo premendo i tasti SOLO sui canali aggiuntivi.

Tasti MUTO - Attiva e disattiva lo stato di muto del canale associato. Il selezionatore si illumina di rosso quando il canale è in stato di muto. Imposta il canale su muto.

4b) Sezione pulsanti controllo attenuatore motorizzato

Pulsante Fader < - Spostare l'attenuatore di "un" canale a sinistra.

Pulsante Fader > - Spostare l'attenuatore di "un" canale a destra.

Pulsante BANK UP - Spostare gli "otto" canali su per tutti gli attenuatori (tranne il canale principale).

Pulsante BANK DOWN - Spostare gli "otto" canali giù per tutti gli attenuatori (tranne il canale principale).

5. Sezione manopola jog

5a) Manopola jog - La manopola jog viene utilizzata per vari scopi specifici dell'applicazione DAW, incluse le funzioni shuttle e di scrubbing.

5b) Sezione pulsanti controllo zoom

Pulsante SU/GIÙ Zoom - Il pulsante Su/Giù Zoom è usato per navigare su o giù attraverso l'Interfaccia grafica (GUI) dell'applicazione DAW.

Pulsante SINISTRA/DESTRA Zoom - Il pulsante SINISTRA/DESTRA è usato per navigare a sinistra o destra attraverso l'Interfaccia grafica (GUI) dell'applicazione DAW.

6. Sezione tasti di controllo trasporto

Tasto PLAY - Attiva la funzione di riproduzione del DAW.

Tasto STOP - Attiva la funzione di arresto del DAW.

Tasto REC - Attiva la funzione di registrazione del DAW.

Tasto REWIND - Attiva la funzione di riavvolgimento del DAW.

Tasto FAST FORWARD - Attiva la funzione di avanzamento del DAW.

Tasto LOOP - Attiva la funzione di loop del DAW.

7. Sezione assegnazione (Nota: la funzionalità di questi pulsanti varia da DAW a DAW. Applicare il sottoprogramma di copertura corrente per la propria Digital Audio Workstation per il corretto funzionamento. La funzionalità seguente si applica a Apple Logic Pro.)

Pulsante TRACK - Attivare i parametri traccia del software

Pulsanti PAN/SURROUND/EQ/Send/Plug-in/Instrument - Questi pulsanti sono utilizzati per attivare la funzione effetto corrispondente della DAW. In genere vengono utilizzati in combinazione con le manopole dell'encoder. Premere il pulsante, la sua luce si accenderà, quindi ruotare la manopola dell'encoder per regolare il valore, che verrà visualizzato sul display LCD.

8. Pulsanti funzione codificati a colore LED

Questa sezione di 8 pulsanti di controllo è codificata con colori LED per diverse funzioni su ogni livello. Commutare tra i livelli usando i 5 pulsanti circolari situati sopra. Essi includono rosso, verde, blu, viola e giallo. Premere uno qualsiasi dei pulsanti circolari per commutare tra i livelli di funzione. Porre il sottoprogramma di copertura PVC corretto che corrisponde al proprio DAW corrente per mostrare la funzione per ogni pulsante su ogni livello di colore. Fare riferimento al manuale DAW per ulteriori informazioni sui termini e le funzioni elencate.

Layout pannello posteriore



1. Porta USB 3.0

Funziona come una porta MIDI al proprio computer e software compatibile. Fornire anche alimentazione al proprio PlatformNano.

2. Spinotti ¼ inch utente A / utente B

I presenti spinotti ¼ inch sono in grado di collegarsi ai pedali per attivare le funzioni selezionate. Per impostare tali parametri, selezionare UTENTE A e UTENTE B in modalità di controllo Mackie.

3. Porta USB (mini)

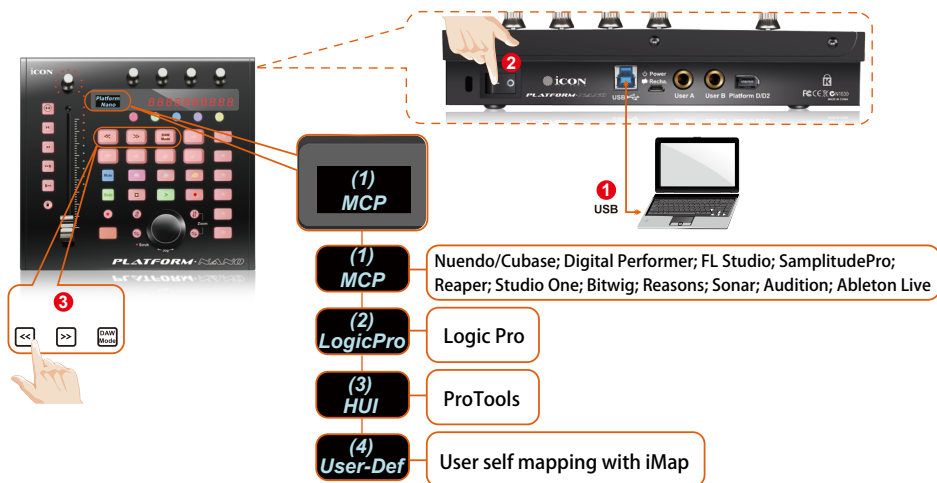
Se la porta USB del tuo computer non è in grado di fornire alimentazione sufficiente per azionare PlatformNano, è possibile collegare un alimentatore esterno (12V CC) come l'alimentatore del telefono cellulare per fornire potenza extra al dispositivo.

4. Connettore modulo LCD PlatformD3

Collegare il proprio modulo LCD PlatformD3 opzionale a questo connettore con il cavo fornito.

Guida introduttiva

Collegamento del proprio controller PlatformNano



1 Collegare PlatformNano al proprio Mac/PC attraverso la porta USB.

Scegliere una porta USB su proprio Mac/PC e inserire l'estremità larga (piatta) del cavo USB. Collegare l'altra estremità del cavo al PlatformNano. Il proprio Mac/PC dovrebbe automaticamente "rilevare" il nuovo hardware e notificare che è pronto per l'uso.

2 Selezionare il DAW su PlatformNano

Premere <</>> per scorrere l'elenco delle modalità DAW e quindi premere il pulsante "DAW mode" per effettuare la selezione.

Suggerimenti: PlatformNano memorizzerà l'ultima modalità DAW selezionata e accederà alla stessa modalità alcuni secondi dopo l'accensione dell'unità.

(ad es., la selezione della modalità DAW non è necessaria se si utilizza l'ultima modalità DAW.)

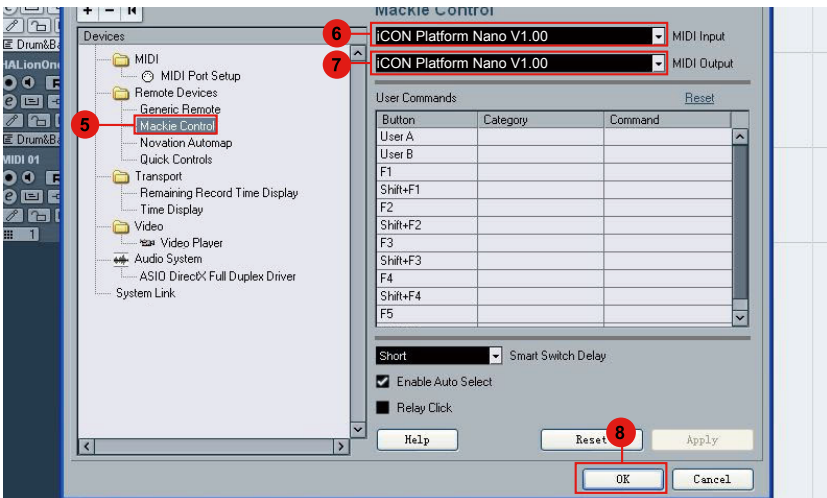
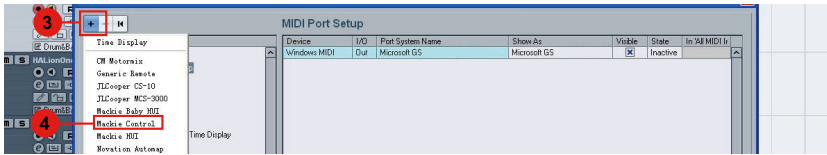
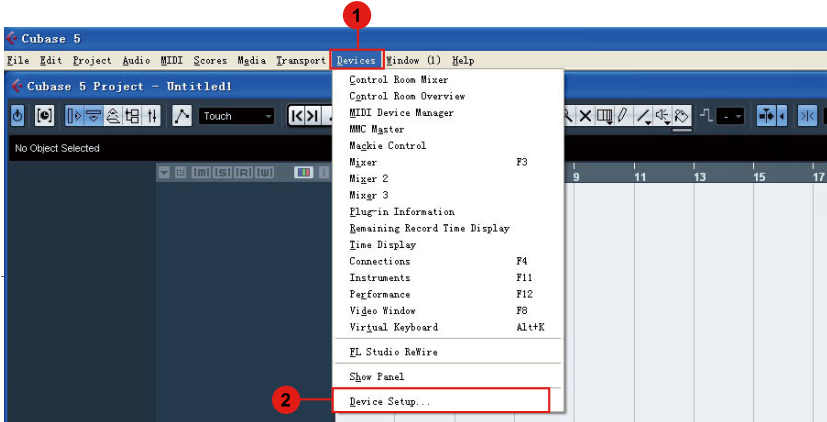
3 Configurazione del proprio DAW

Attiva il controller ICON PlatformNano nel proprio software DAW o MIDI usando "MIDI Setup" o "MIDI Devices".

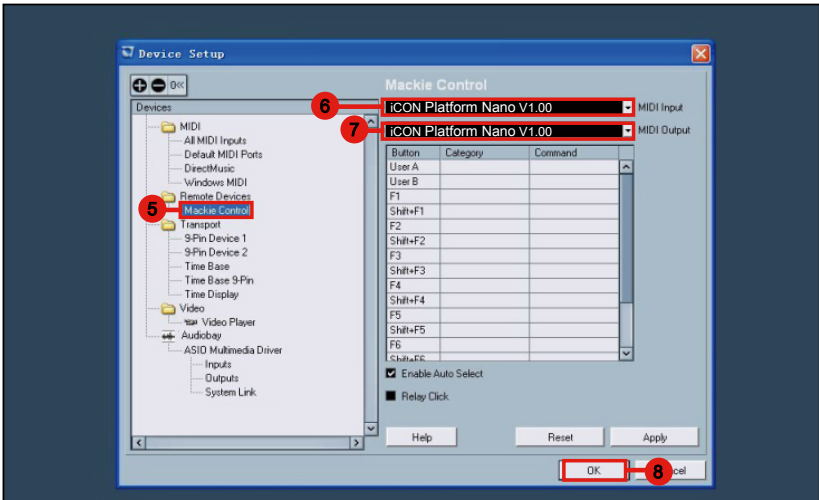
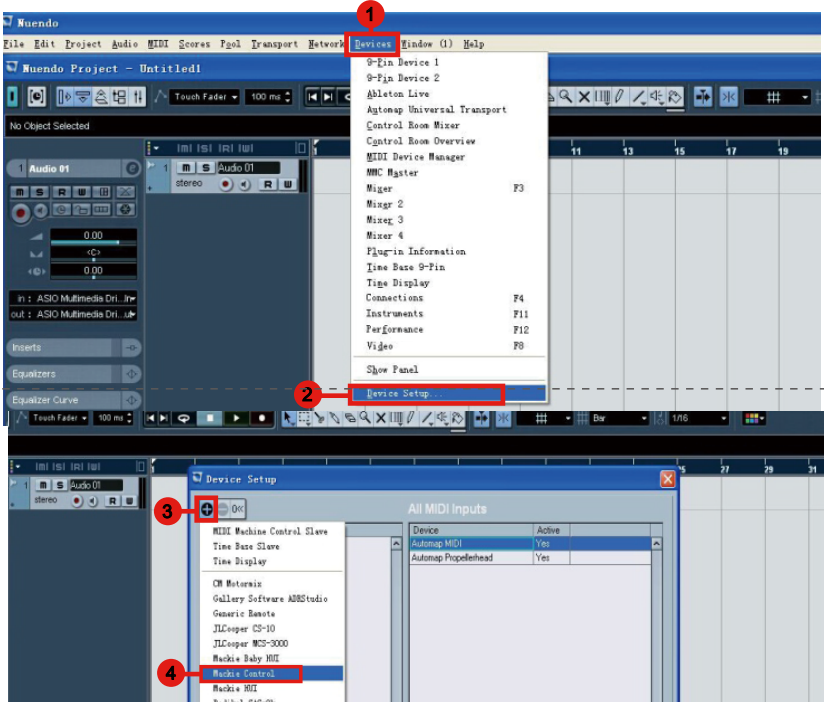
Ad esempio: Per Logic™, Cubase™ e Nuendo™, scegliere Mackie Control in "Device List".
Select MCP for Nuendo/Cubase, Digital Performer, FL Studio, SamplitudePro, Reaper, Studio One, Bitwig, Reasons, Audition, Sonar, Ableton Live, Digital Performer select Mackie Control.
Select HUI for Pro Tools.

Select Logic Pro for Logic Pro.

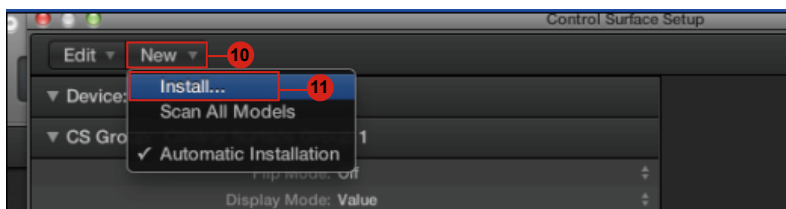
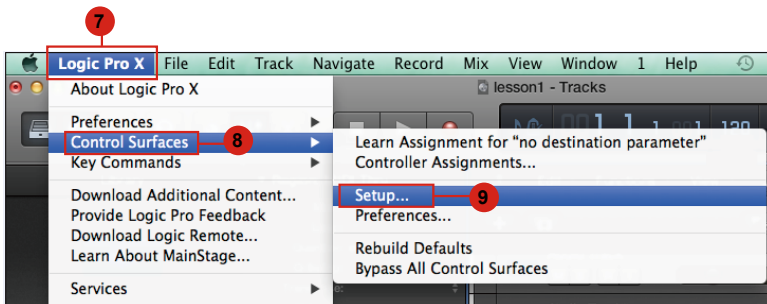
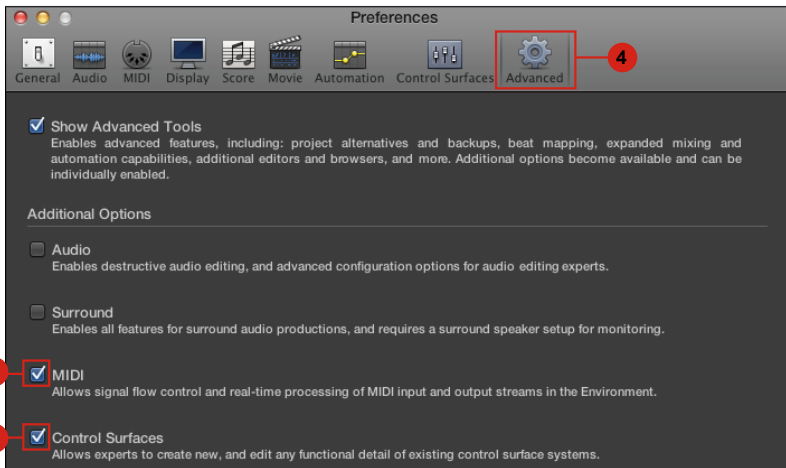
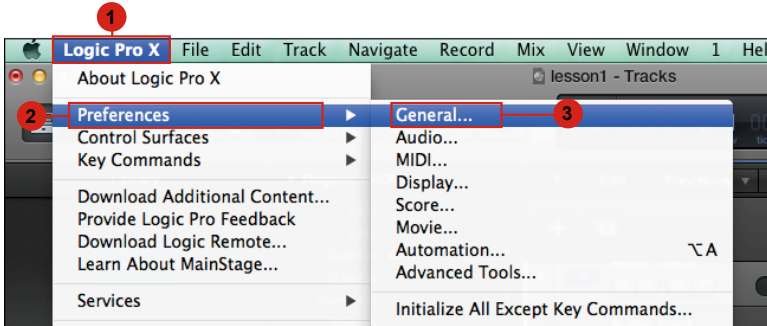
(Nota : Ogni applicazione fa ciò in modo un po' diverso, quindi fare riferimento al manuale utente del software per le impostazioni.)

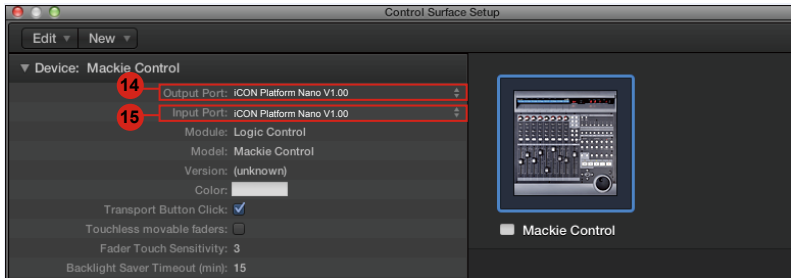
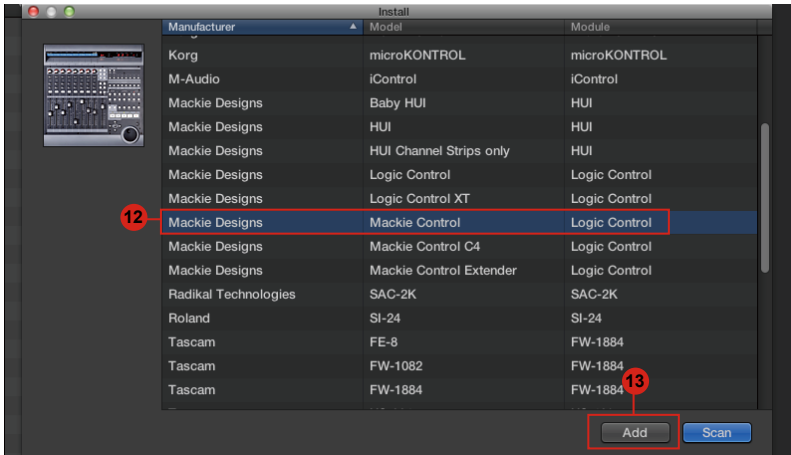


Nuendo

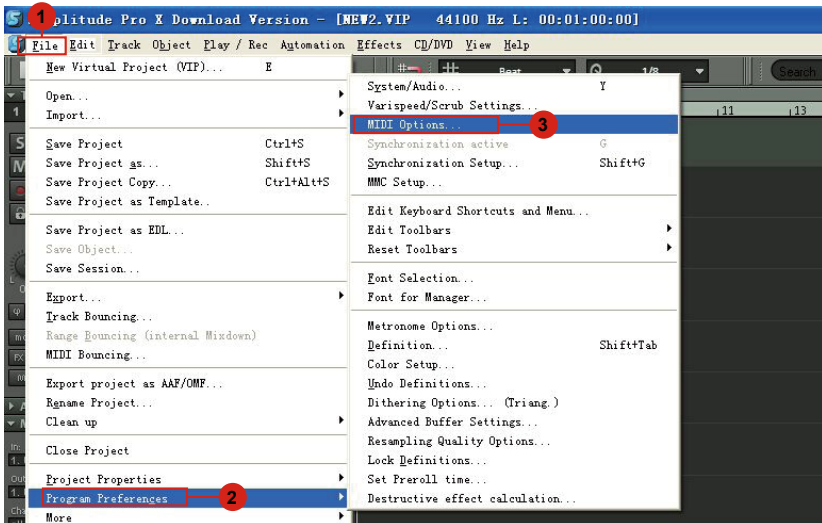


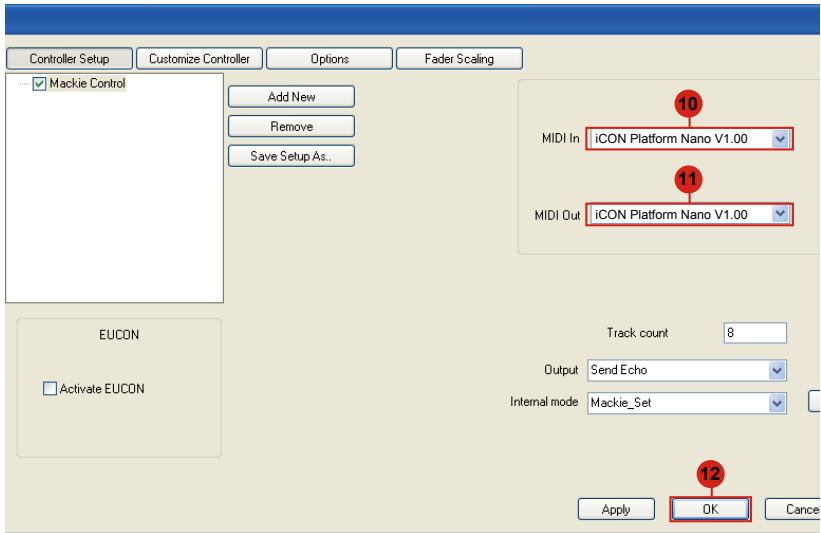
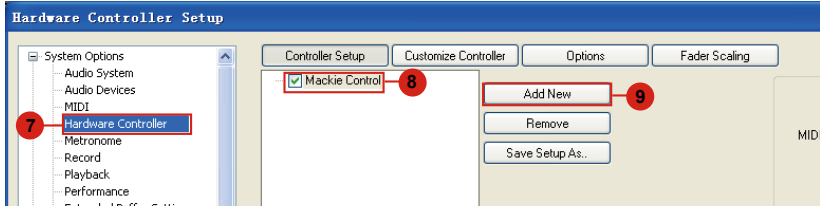
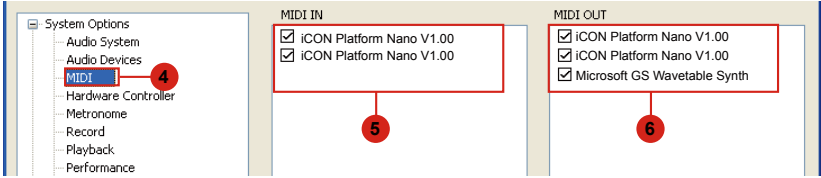
Logic Pro

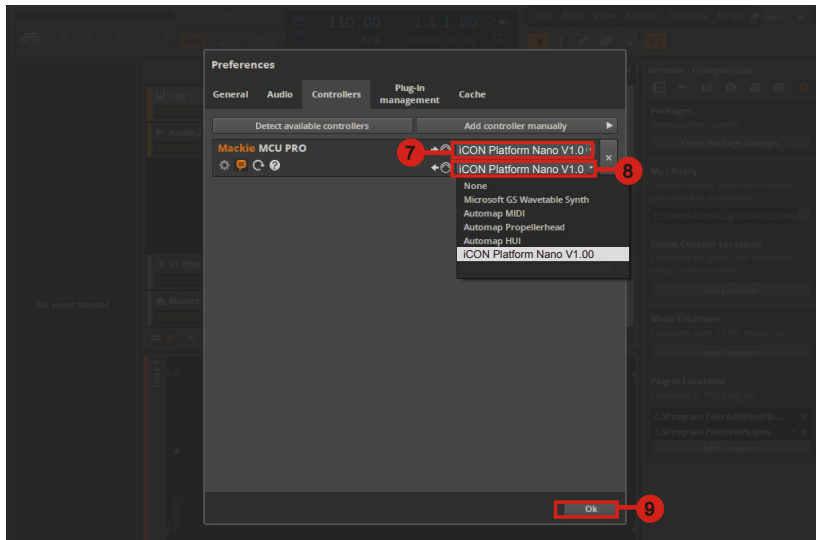
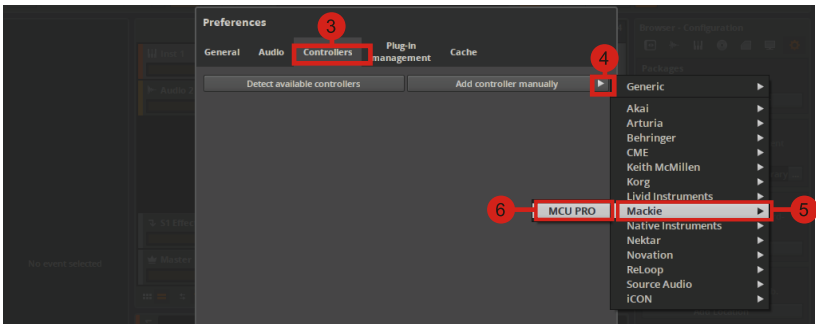
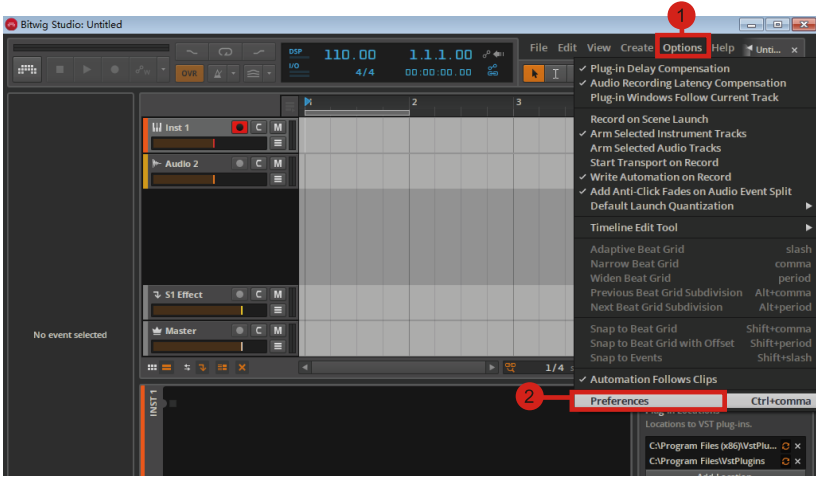




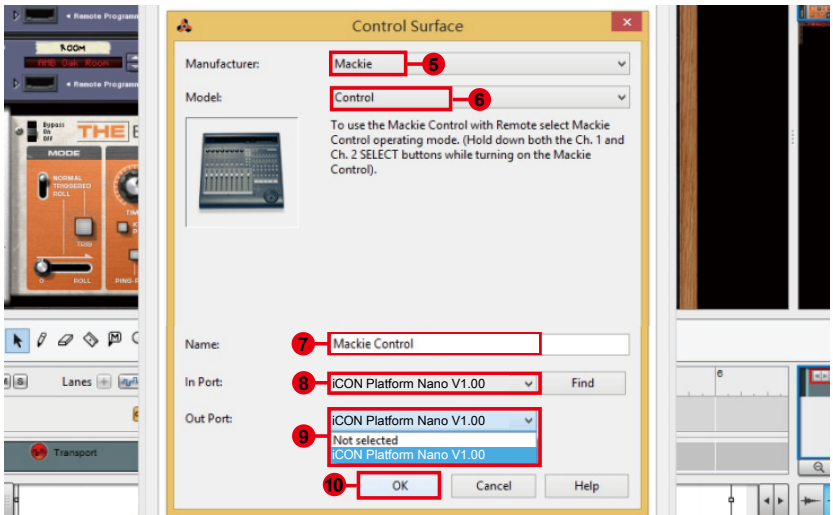
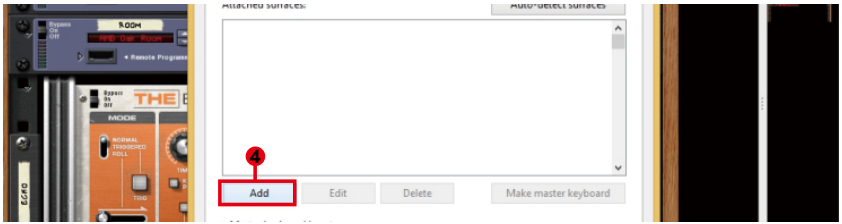
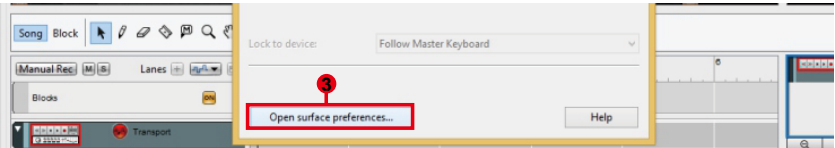
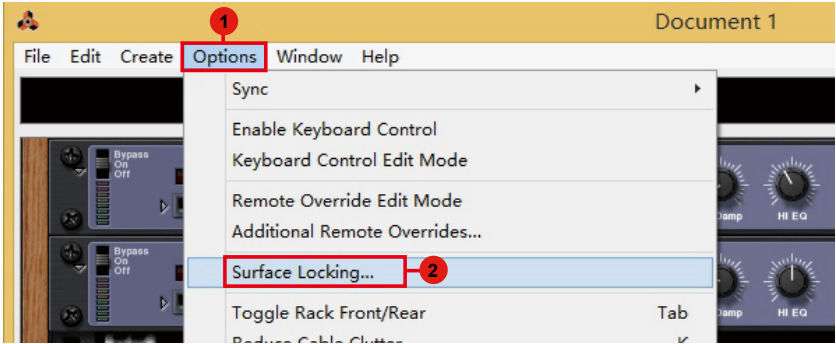
Samplitude



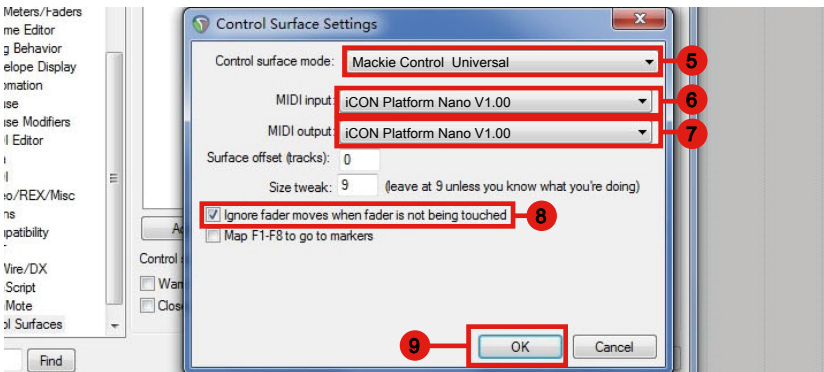
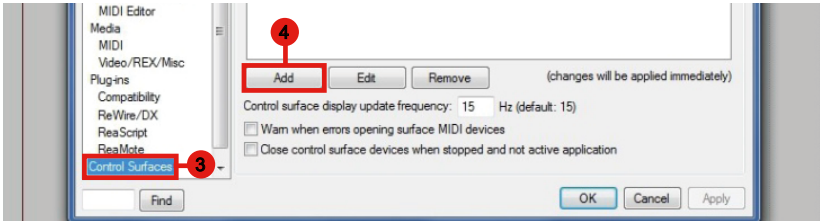
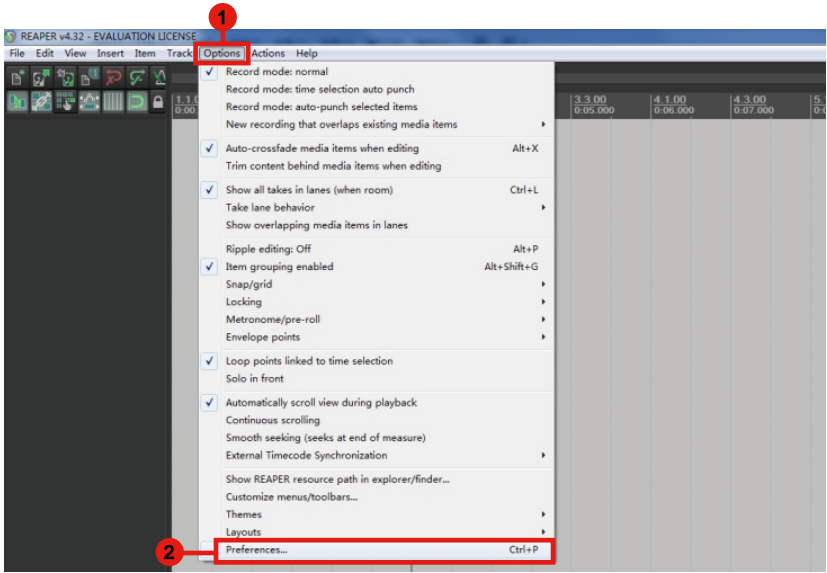




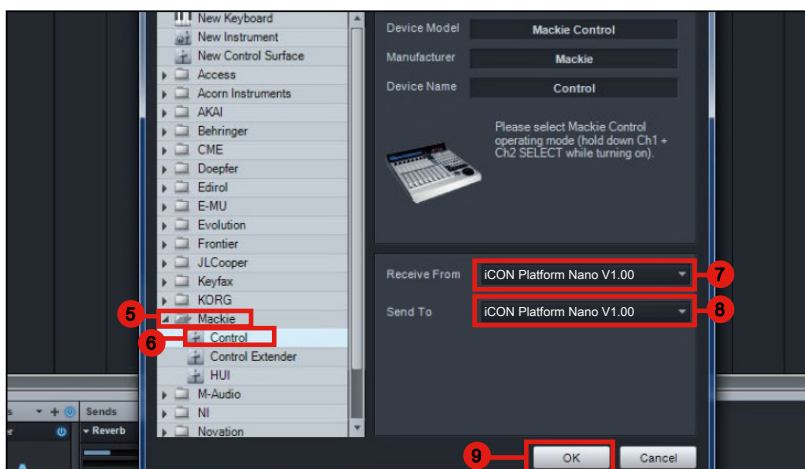
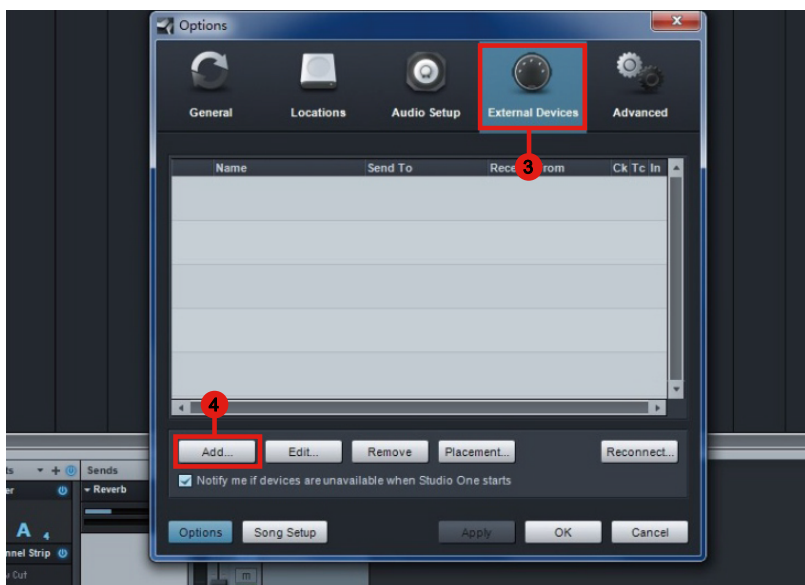
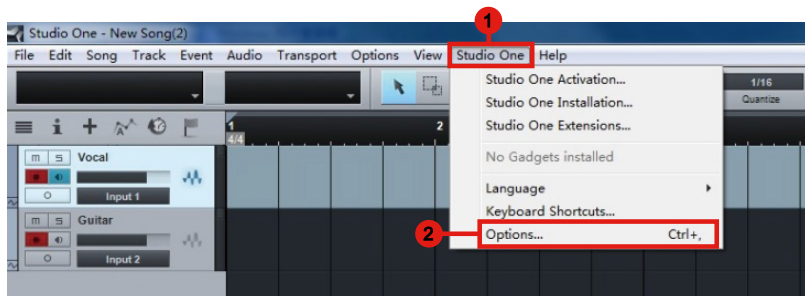
Reason



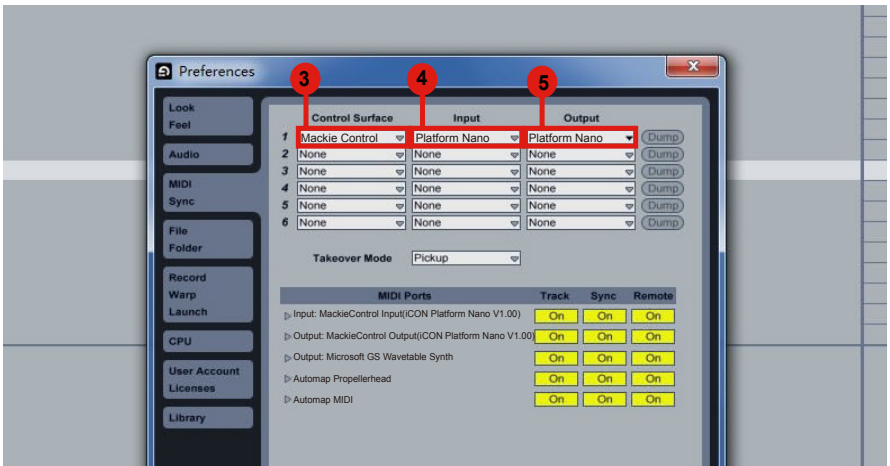
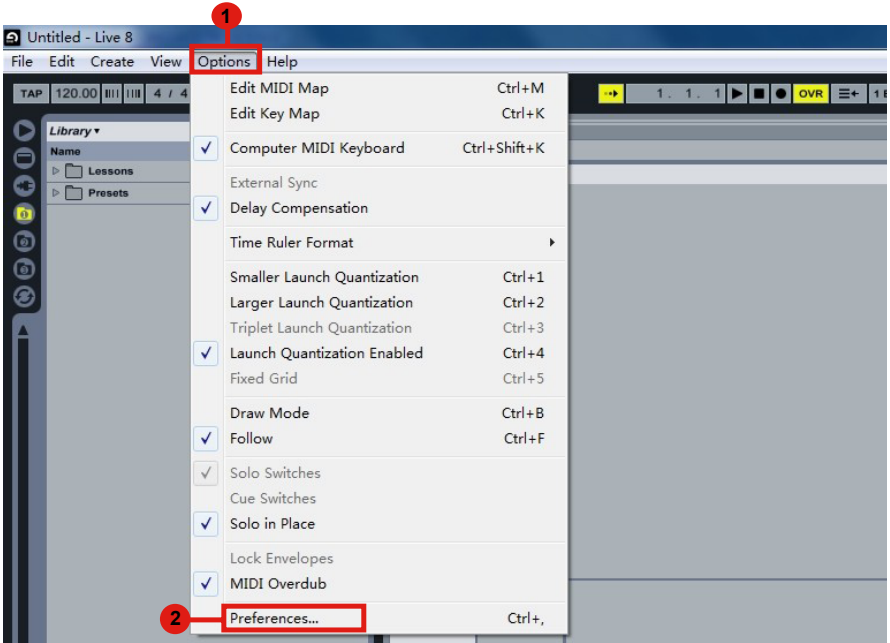
Reaper



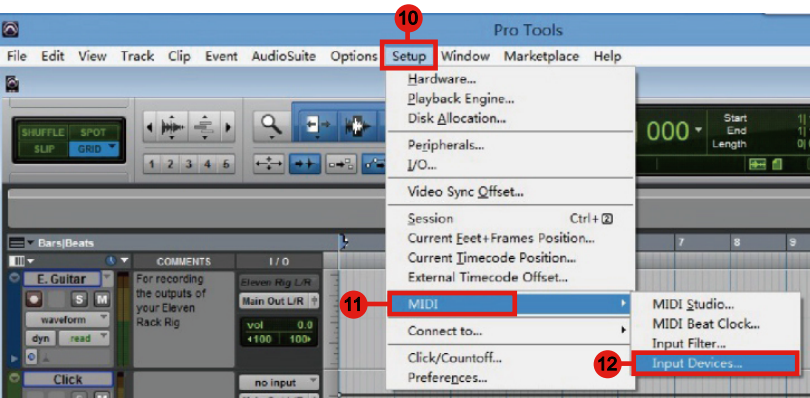
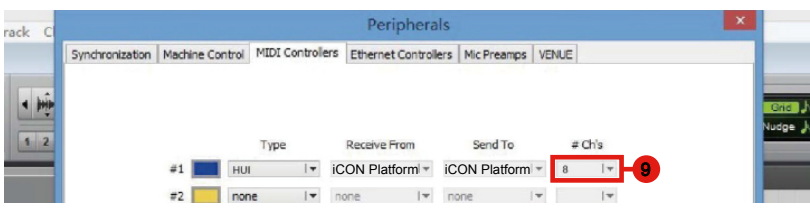
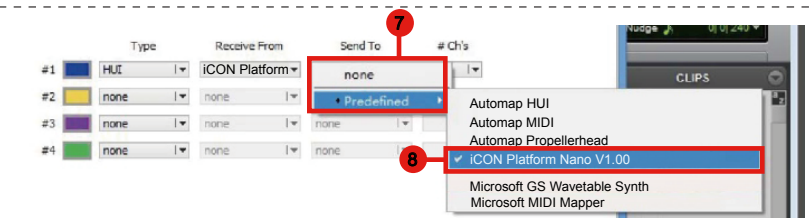
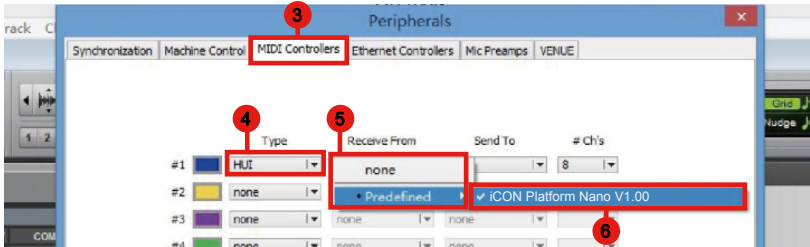
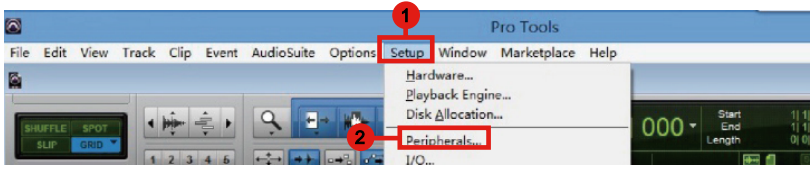
Studio One



Ableton Live



Pro Tools

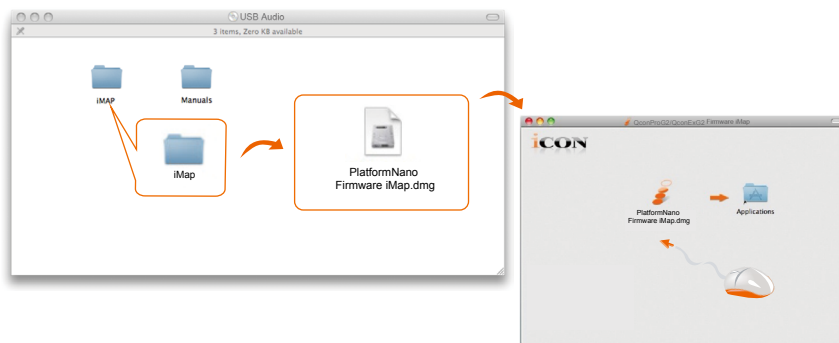




Software iMap™ per Mac OS X

Seguire le procedure sottostanti per avviare il proprio software iMap™ in Mac OS X.

1. 1. Inserire il CD Utility nel proprio CD-Rom e fare doppio clic sull'icona "PlatformNano iMap". Se il proprio computer non ha un CD-Rom, scaricare PlatformNano iMap dal sito web IconProAudio.com.



Nota: "Trascinando e rilasciando" l'icona "PlatformNano iMap" nella cartella "Applications", è possibile creare un collegamento "iMap" sul desktop del proprio Mac.

Installazione del software iMap™ per Windows

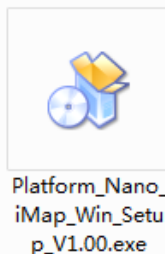
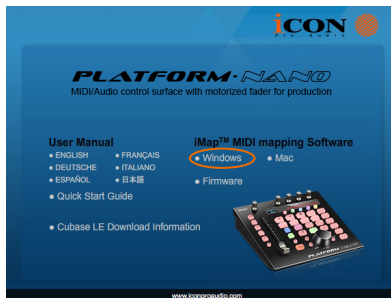
Seguire le procedure sottostanti per installare il proprio software iMap™.

1. **Accendere il PC.**

2. **Inserire l'Utility CD nel proprio CD-Rom**

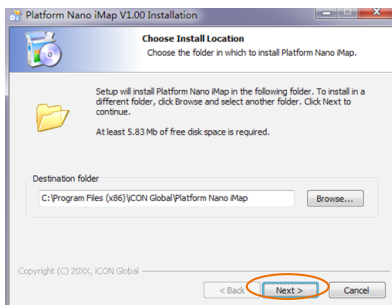
Dopo aver inserito il CD nel CD-Rom, dovrebbe apparire una schermata di installazione come mostrato nel diagramma xx; fare clic su "Install". È anche possibile scaricare PlatformNano iMap per Windows da www.IconProAudio.com.

(Nota: se la schermata di installazione non appare automaticamente, andare alla cartella del CD e fare doppio clic su "Setup")



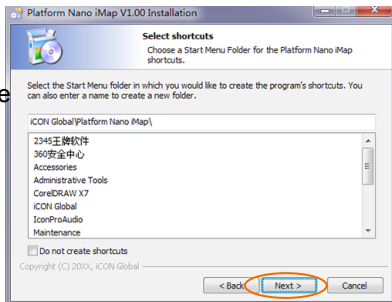
3. **Apparirà la configurazione guidata..**

Appare la procedura guidata di configurazione, fare clic su "Next"



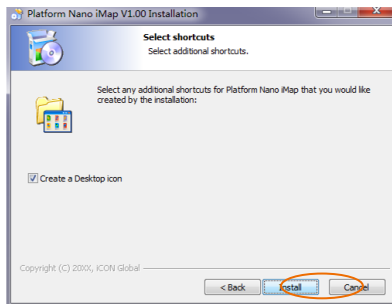
4. **Scegliere la posizione di installazione**

Scegliere la propria posizione di installazione preferita per iMap™ o usare la posizione predefinita e fare clic su "Next"



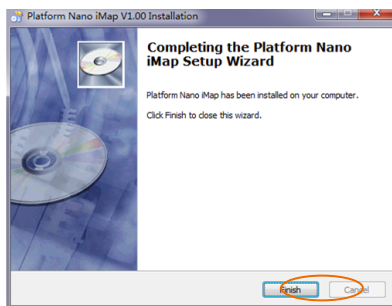
5. Selezionare la scorciatoia

Selezionare la cartella del menu di avvio in cui si desidera creare la scorciatoia iMap™. Quindi fare clic su “Next”.



6. Scegliere la posizione di installazione

Deselezionare la casella se non si desidera porre un'icona di scorciatoia sul desktop per iMap™; altrimenti fare clic su “Next”.



7. iMap™ avvia l'installazione

L'installazione di iMap™ è ora avviata, attendere che termini. Quindi fare clic su “Finish”.

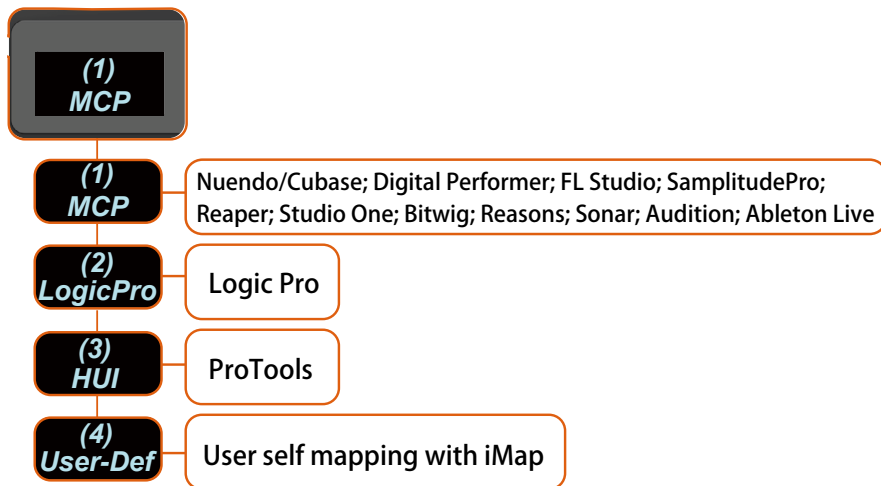
8. Installazione terminata

Fare clic su “Finish” per completare l'installazione del software iMap™.



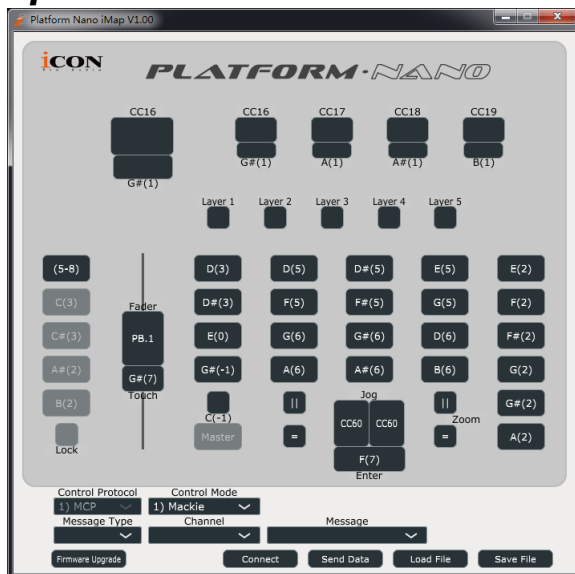
Assegnazione modalità DAW (Mackie Control/HUI) autodefinizione funzioni MIDI con iMap™

Ci sono due diversi metodi per l'impostazione del proprio PlatformNano a seconda delle proprie necessità. In generale, potrebbe essere molto più semplice e veloce impostare il dispositivo con protocollo Mackie Control, Logic o HUI a seconda del proprio DAW.



O è possibile definire ogni elemento di controllo sul proprio PlatformNano con i propri messaggi MIDI forniti nel menu a discesa della funzione iMap. Tuttavia, a meno che non si comprende totalmente la struttura MIDI del proprio DAW, ciò potrebbe essere un problema reale per la configurazione. In realtà raccomandiamo **FORTEMENTE** di usare la modalità di controllo Mackie Control, Logic o HUI in quanto sono programmate secondo le più comuni preferenze dell'utente e che meglio si adattano alle proprie necessità.

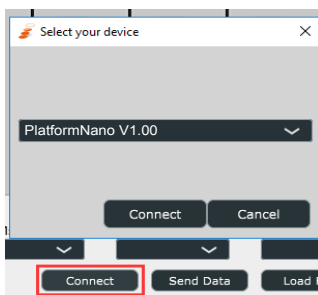
Assegnazione modalità DAW (Mackie control/HUI) con iMap™



Pannello software iMap™ PlatformNano

Per avviare la configurazione della modalità DAW, collegare il proprio PlatformNano con iMap. Seguire i passi seguenti:

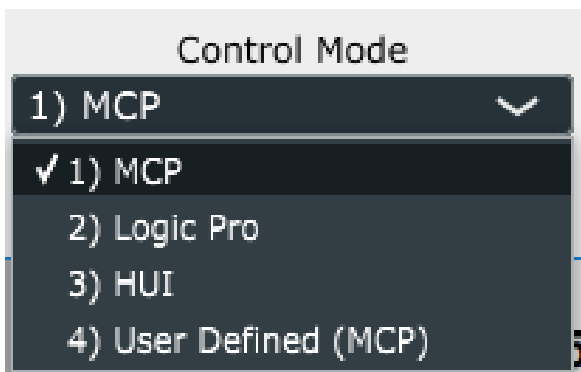
1. Collegare PlatformNano al proprio Mac/PC.
2. Lanciare iMap e fare clic sul pulsante “Connect Device”.
Nota : se il proprio PlatformNano non è collegato al proprio Mac/PC, apparirà il messaggio “There are no MIDI input devices”. Collegare PlatformNano al proprio Mac/PC con il cavo USB fornito.
3. Selezionare “PlatformNano” al menu di pop-up come proprio dispositivo di uscita MIDI



4. Selezionare la modalità corretta per il proprio DAW nel menu a discesa “Mode”.

Nota: In modalità DAW (Mackie Control/HUI), è impossibile modificare le impostazioni di messaggio MIDI per qualsiasi controllo su PlatformNano.

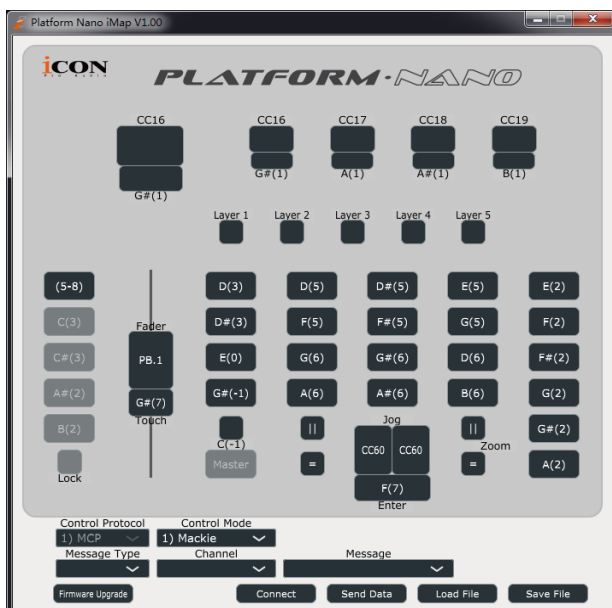
Nota: è anche possibile utilizzare l'hardware per selezionare la modalità DAW invece usare iMap. Fare riferimento a pag. xx per istruzioni.



5. Dopo aver terminato tutte le impostazioni, fare clic su “Send Date”.

6. Chiudere iMap.

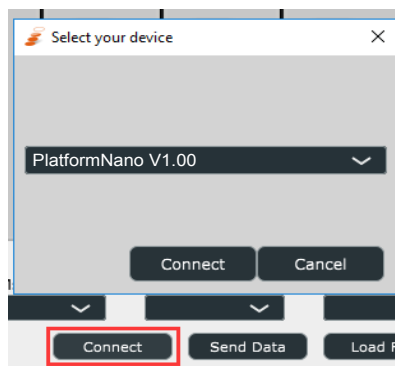
Assegnazione messaggio MIDI con la modalità Definito da utente in iMap™



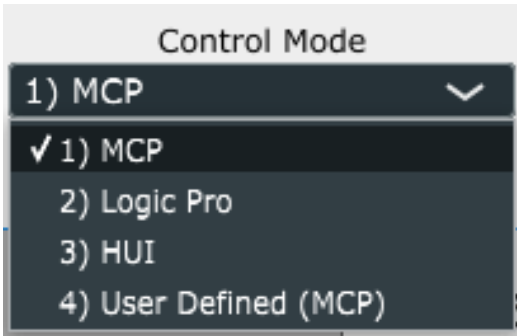
Pannello software iMap™ PlatformNano

Per avviare la configurazione della modalità “User defined”, seguire i passi seguenti:

1. Collegare PlatformNano al proprio Mac/PC.
2. Lanciare iMap e fare clic sul pulsante “Connect”.
3. Selezionare “PlatformNano” al menu di pop-up come proprio dispositivo di uscita MIDI



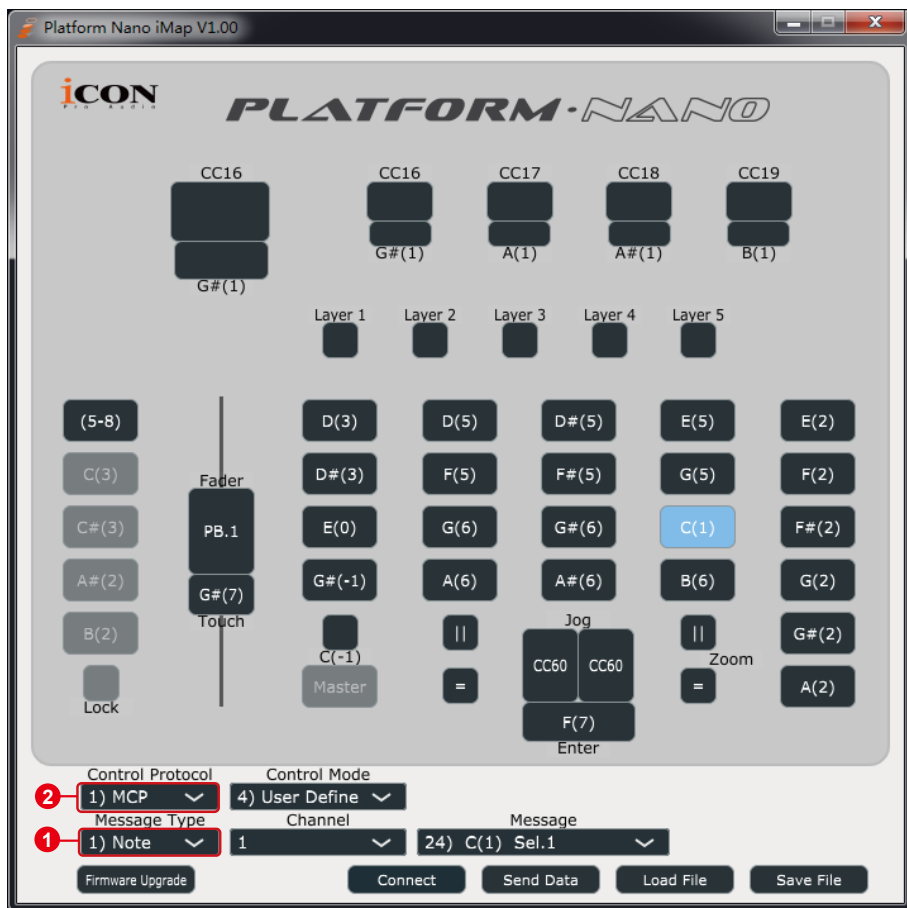
4. Selezionare modalità “User-Defined Mode” nel menu a discesa “Control Mode”. Si veda di seguito per l'impostazione di ogni elemento di controllo in modalità Definito dall'utente.



5. Dopo aver terminato tutte le impostazioni, fare clic su “Send Date”
6. Chiudere iMap.

Configurazione elemento di controllo in modalità Definito da utente

Pannello software iMap™ PlatformNano

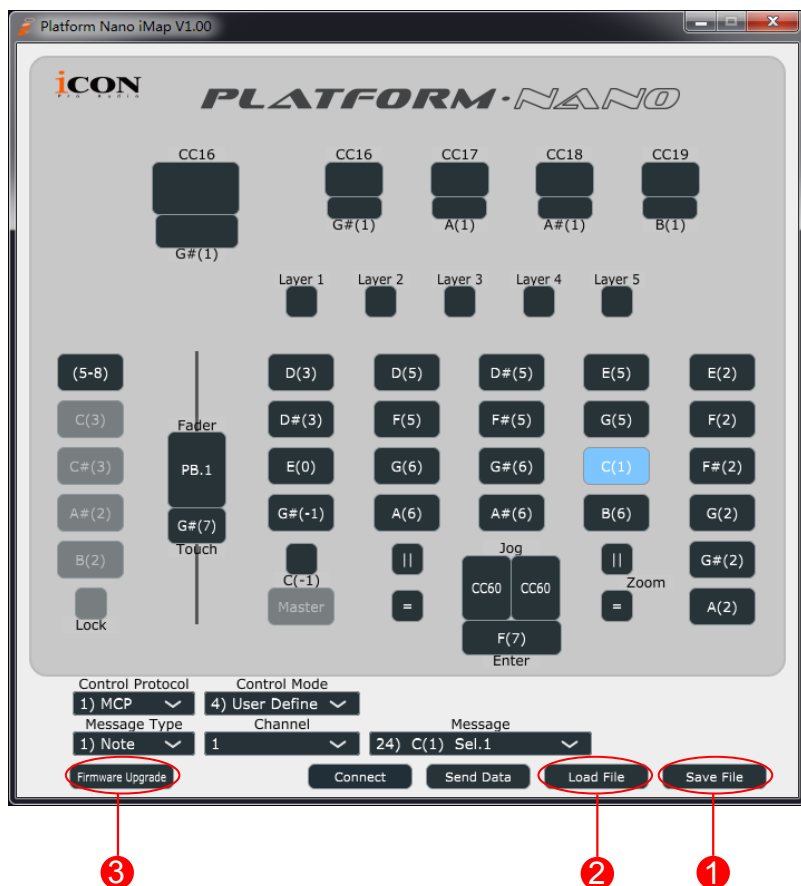


Ci sono controlli incluso regolatori, manopole, pulsanti e rotelle su PlatformNano per i quali è possibile impostare i propri messaggi MIDI. È possibile impostare i diversi tipi di messaggi incluso i valori "Pitch", "Note", "CC", "Channel" e "Message" per MCP e "Value 1", "Value 2" e "Function" per HUI, a seconda dell'elemento di controllo.

Inoltre, selezionare il protocollo di controllo corretto (MCP o HUI) affinché la DAW stabilisca le comunicazioni tra PlatformNano e DAW. Fare riferimento alla tabella seguente per i protocolli di controllo consigliati per i diversi DAW.

Control Protocol	DAW
MCP	Nuendo/Cubase; Digital Performer; FL Studio; Reaper; Reason; SamplitudePro; Studio One; Bitwig; Sonar; Audition; Ableton Live
Logic Pro	Logic Pro
HUI	ProTools
User Define	User self mapping with iMap

Altre funzioni su iMap™



1. Pulsante “Save file”

Fare clic su questo pulsante per salvare le proprie impostazioni correnti per PlatformNano. Il file è un file “.imap”.

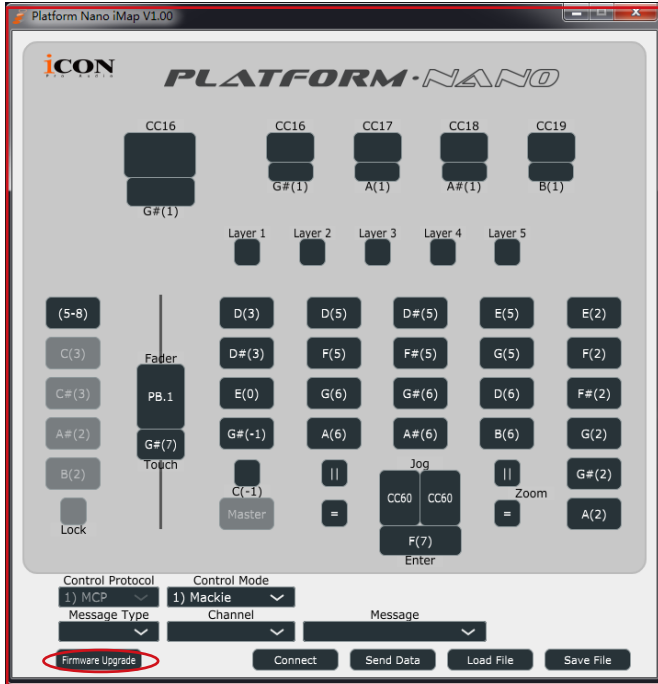
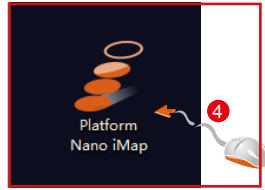
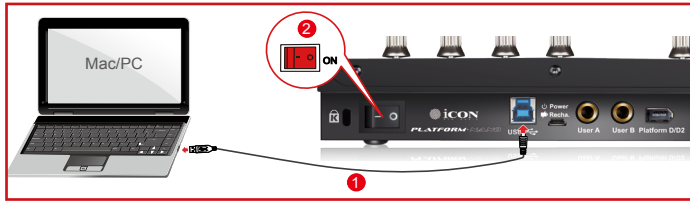
2. Pulsante “Load file”

Fare clic su questo pulsante per caricare un file di impostazione “.imap” salvato in precedenza per il proprio PlatformNano.

3. Pulsante “Firmware Upgrade”

Fare clic su questo pulsante per accedere alla finestra di aggiornamento del firmware per PlatformNano. Fare riferimento a P.xx per la procedura di aggiornamento del firmware.

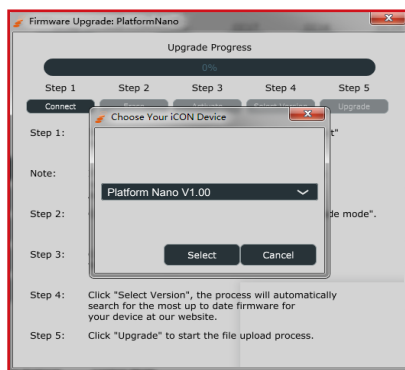
Aggiornamento Firmware



Attenzione: Il processo di caricamento del firmware DEVE essere completato e non interrotto durante il caricamento del file, altrimenti il firmware non può essere riscritto.

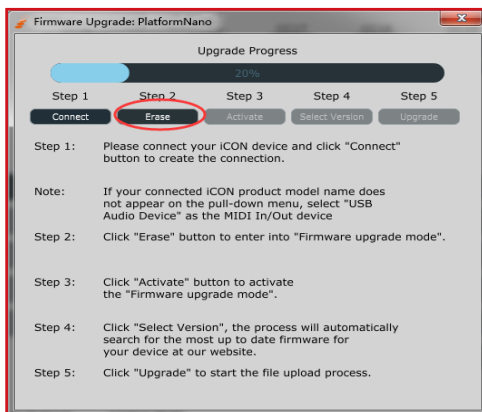


Passo 1: Collegare PlatformNano usando una connessione USB. Premere il pulsante "MIDI Device" sulla parte superiore per selezionare il proprio PlatformNano collegato come dispositivo "MIDI In and Out" nel menu a discesa.

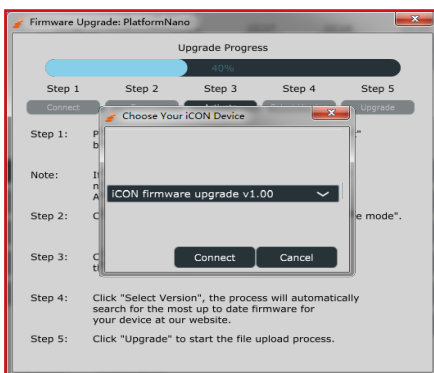
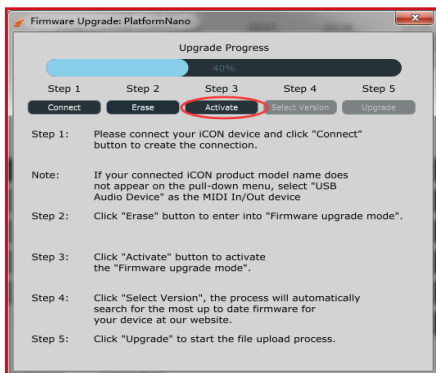


Nota: Se "PlatformNano" collegato al proprio nome non appare nel menu a discesa, selezionare "USB Audio" come dispositivo MIDI In e Out.

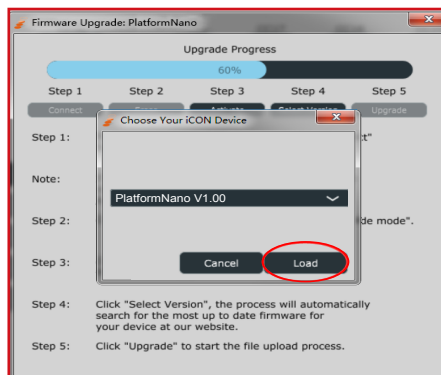
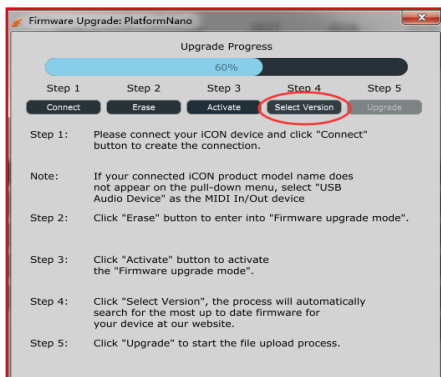
Passo 2: Fare clic sul pulsante "Update".



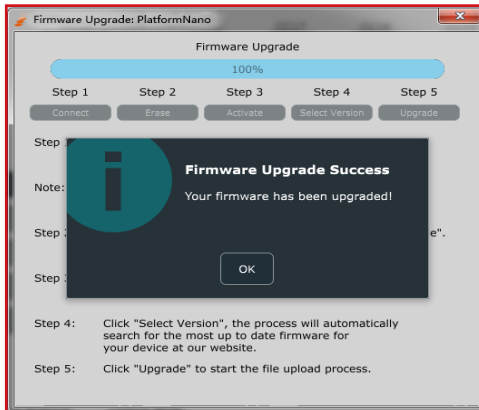
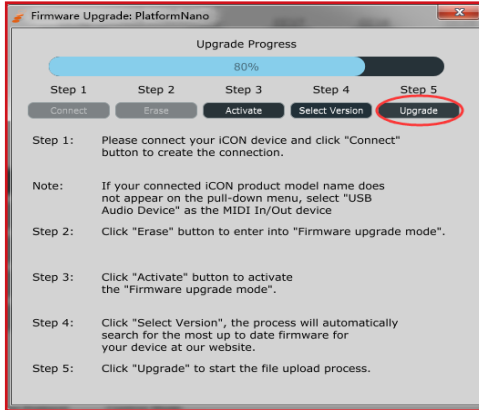
Passo 3: Premere il pulsante “MIDI Device” sulla parte superiore per selezionare il PlatformNano collegato come dispositivo “MIDI In and Out” nel menu a discesa



Passo 4: Fare clic sul pulsante “Open File” per selezionare il nuovo file firmware.



Passo 5: Fare clic sul pulsante “Download” per aggiornare il firmware.



Ripristino delle impostazioni predefinite di fabbrica

Per ripristinare le impostazioni PlatformNano alle predefinite di fabbrica, basta lanciare

iMap e importare le impostazioni originali (ad es. senza effettuare alcuna modifica) sul dispositivo attraverso i seguenti passaggi.

1. Collegare PlatformNano con il cavo USB fornito e lanciare il software iMap.
2. Fare clic sul pulsante "MIDI Device" e selezionare "PlatformNano" come dispositivo di ingresso e uscita MIDI.
Nota: *Se PlatformNano non appare nel menu a discesa, selezionare audio USB come dispositivo I/O MIDI.*
3. Fare clic su "Send Data" per caricare le impostazioni sul proprio PlatformNano.
4. Chiudere iMap, e quindi accendere e spegnere PlatformNano.

Dati tecnici

Connettore:	Al computer	3.0 USB connector (standard type)
Alimentazione:		5V DC
Consumo corrente:		0.9A or less
Peso:		1.3kg (2.8lb)
Dimensioni:		215(L) x 198(W) x 40(H)mm 8.5”(L) x 7.8”(W) x 0.2”(H)

Revisione

Se il Suo "QconPro X" necessita di revisione, seguire le seguenti istruzioni.

Controllare il nostro centro assistenza online a <http://support.iconproaudio.com/hc/en-us>, per informazioni, formazione e download come

1. FAQ
2. Download
3. Maggiori informazioni
4. Forum

Molto spesso si troveranno soluzioni su queste pagine. Se non si trova una soluzione, creare un ticket di assistenza nel nostro ACS (Assistenza Clienti Automatica) online al link seguente, e il nostro team di assistenza tecnica presterà assistenza appena possibile.

Navigare a <http://support.iconproaudio.com/hc/en-us> e quindi inviare un ticket o fare clic su "Submit a ticket" senza la necessità di registrarsi.

Non appena hai inviato una richiesta di ticket, il nostro team di assistenza ti assisterà nella risoluzione del problema con il proprio dispositivo ICON ProAudio quanto prima

Inviare i prodotti difettosi per assistenza:

1. Assicurarsi che il problema non sia dovuto ad errori da parte dell'operatore o dispositivi di sistemi esterni.
2. Tenere con sé questo Manuale del Proprietario. Non è necessario che accompagni il dispositivo per la riparazione.
3. Imballare il dispositivo nell'imballaggio originale, compresi il cartone terminale e la scatola. Questo è molto importante. Se ha perso l'imballaggio assicurarsi che il dispositivo sia imballato in modo idoneo. ICON non è responsabile per danni che si possono verificare con l'uso di imballaggi non di fabbrica.
4. Spedire al centro servizio tecnico di ICON o centro servizi locale autorizzato. È possibile trovare i nostri centri assistenza e i punti di assistenza del distributore al link seguente:

Se ci si trova a North America
Inviare il prodotto a:
ICON Service Centre
611 Potomac PL Ste 102
Smyrna, 37167-5655 Tennessee.
United States
Tel.: +1 615 540 989

Se ci si trova a Europa
Inviare il prodotto a:
ICON Europe GmbH
Am Spitzberg 3
15834 Rangsdorf
Germany
Telephone: +49-(0)33708-933-0
Fax: +49-(0)33708-933-189
E-Mail: info@sound-service.eu

Se ci si trova a Hong Kong
Inviare il prodotto a:
BUREAU EN ASIE:
UFFICIO ASIA:
Unit F, 15/F., Fu Cheung Centre,
No. 5-7 Wong Chuk Yueng Street, Fotan,
Sha Tin, N.T., Hong Kong.

5. For additional update information please visit our website at:

www.iconproaudio.com



www.iconproaudio.com