

Benvenuti

Grazie per aver scelto la console di missaggio MG10XU/MG10 di Yamaha.

Leggere attentamente questo manuale prima di utilizzare l'unità, in modo da sfruttarne al massimo le caratteristiche e godere a lungo di un perfetto funzionamento nella massima affidabilità. Conservare il manuale in un luogo sicuro per future consultazioni.

- Nel presente manuale, "MG10XU" indica i contenuti relativi al solo modello MG10XU, mentre "MG10" al solo modello MG10. I contenuti condivisi tra i due modelli non sono distinti da alcun logo.
Nel presente manuale, tutte le illustrazioni relative ai pannelli si riferiscono al modello MG10XU, se non altrimenti specificato.
Le illustrazioni presenti in questo manuale hanno scopo puramente esplicativo, e possono differire dai controlli reali.
Steinberg e Cubase sono marchi registrati di Steinberg Media Technologies GmbH.
I nomi delle aziende e dei prodotti riportati in questo manuale sono marchi o marchi registrati dai rispettivi proprietari.

Accessori inclusi

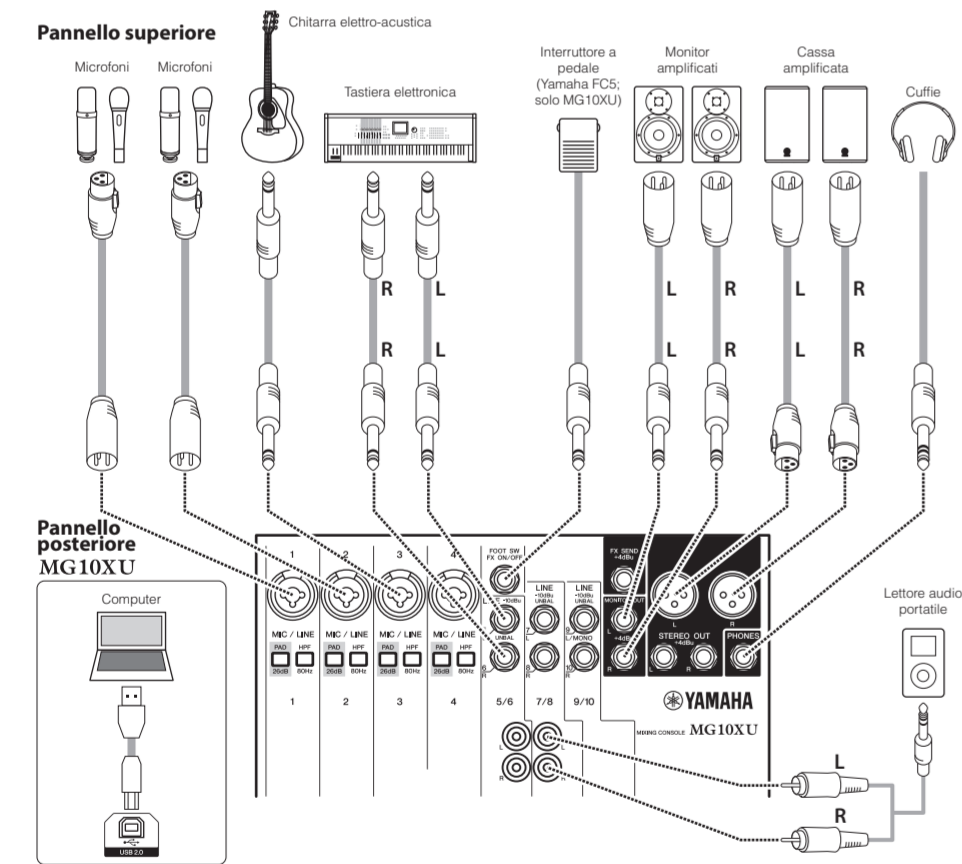
- Adattatore CA
Precauzioni: leggere tutte le avvertenze fornite prima di utilizzare il prodotto. Il documento include anche informazioni sulla garanzia europea.
Technical Specifications (Specifiche tecniche) (solo in inglese): includono diagramma a blocchi, dimensioni, specifiche generali e caratteristiche ingressi/uscite.
Informazioni per il download di Cubase AI (solo MG10XU): includono il codice di accesso necessario per il download del software DAW "Cubase AI" di Steinberg. Visitare il seguente sito internet di Yamaha per il download e l'installazione di Cubase AI, e per informazioni sulle impostazioni da effettuare. http://www.yamahaproaudio.com/mg_xu/
Manuale di istruzioni (il presente documento)

Guida rapida all'utilizzo

PUNTO 1 Collegamento di dispositivi esterni come altoparlanti, microfoni e strumenti

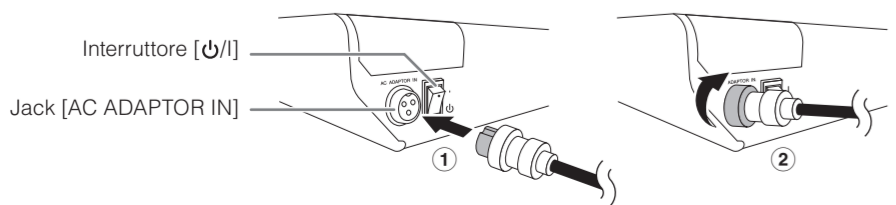
- Assicurarsi che tutti i dispositivi da collegare all'unità siano spenti.
Collegare altoparlanti, microfoni e strumenti in base all'esempio illustrato in basso.

Esempio di collegamento



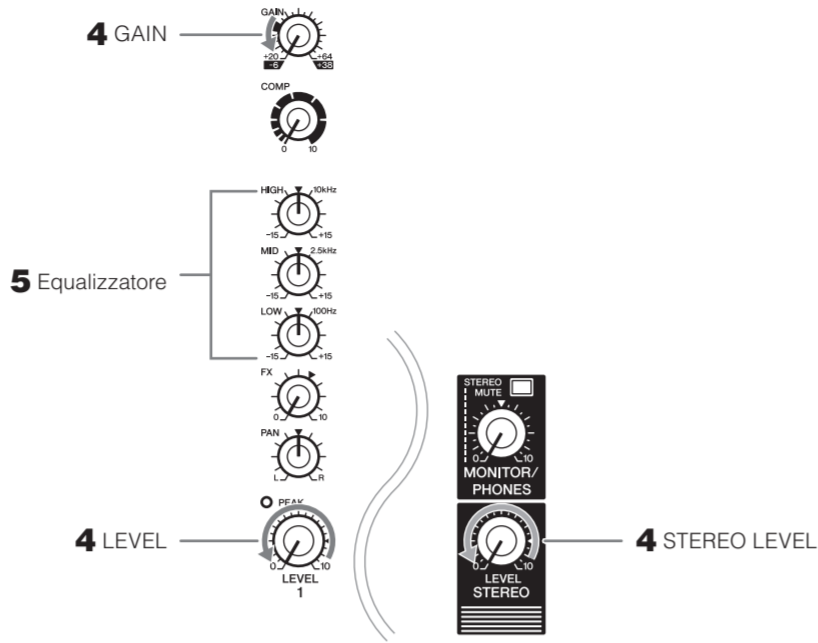
PUNTO 2 Ascolto del suono dagli altoparlanti

- Assicurarsi che l'interruttore [I/O] sul pannello posteriore sia in posizione [I] (spento).
Collegare l'adattatore CA incluso.
1) Collegare l'adattatore di alimentazione orientando la fessura del connettore verso l'alto, in modo da allinearli alla presa [AC ADAPTOR IN]. 2) Serrare l'anello di blocco in senso orario per assicurare la connessione.

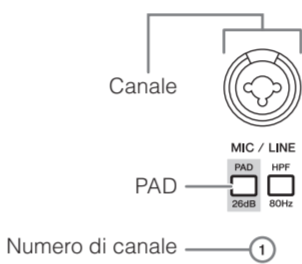


- Inserire l'adattatore di alimentazione in una normale presa di corrente.

- Assicurarsi che tutti gli interruttori dell'unità non siano attivati (premuti).
Ruotare tutti i controlli di livello verso sinistra (al minimo). Sono incluse le manopole [GAIN] (bianche), [LEVEL] (bianche) e [STEREO LEVEL] (rosse).
Impostare le manopole dell'equalizzatore (verdi) nella posizione "▼" centrale.



- Se si intende collegare un dispositivo con un elevato livello di uscita, ad esempio un lettore CD o una tastiera elettronica ai canali da 1 a 4, premere [PAD] l'interruttore [PAD] del canale corrispondente*.



*Canale: punto di ingresso del segnale esterno.

NOTA Se si intende utilizzare un microfono a condensatore, premere [PHANTOM] l'interruttore [PHANTOM +48V].



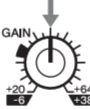
- Assicurarsi che il volume della cassa amplificata o dell'amplificatore sia al minimo.
Accendere i dispositivi collegati nel seguente ordine: (microfono), (strumento), (dispositivo audio) [PWR] (la presente unità) [SPK] (altoparlanti).

AVVISO Rispettare quest'ordine per evitare improvvisi transienti di picco dagli altoparlanti. Invertire l'ordine per la procedura di spegnimento.

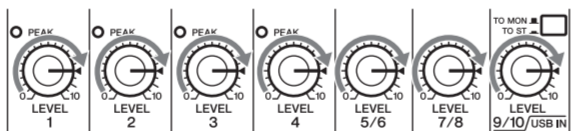
- Regolare la manopola [STEREO LEVEL] in posizione "◀".



- Per i canali ai quali si è collegato un microfono, impostare la manopola [GAIN] all'incirca a ore 12.



- Regolare la manopola [LEVEL] di ciascun canale utilizzato in posizione "◀".



- Mentre si suona lo strumento o si parla nel microfono, alzare il volume della cassa amplificata o dell'amplificatore fino a raggiungere il livello di ascolto desiderato.

NOTA Se non è possibile udire alcun suono o se questo è distorto, seguire la procedura descritta nel riquadro dopo il punto 13.

- Regolare le manopole [LEVEL] per impostare adeguatamente il bilanciamento volume dei canali corrispondenti.

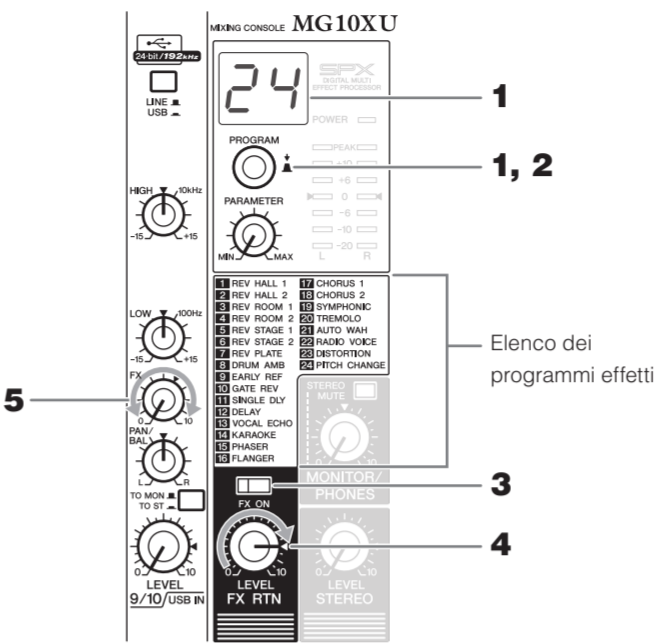
Con questo terminano le istruzioni del PUNTO 2.

NOTA Il volume può essere regolato utilizzando tre controlli: [PAD], [GAIN] e [LEVEL]. Una volta impostati l'interruttore [PAD] e la manopola [GAIN], evitare di regolare nuovamente questi controlli, se possibile. Agire sul volume utilizzando piuttosto la manopola [LEVEL]. Per maggiori dettagli su ciascuna funzione, fare riferimento alla sezione "Controlli e funzioni".

Se non è possibile udire alcun suono:
- Gli interruttori [PAD] sono premuti [I/O]? Disattivare gli interruttori [I/O].
- Le manopole [GAIN] sono state alzate a sufficienza?
- Alzare il volume degli strumenti o dei dispositivi audio collegati.
Se il suono è distorto:
- Gli interruttori [PAD] sono disattivati [I/O]? Premere gli interruttori [I/O].
- Le manopole [GAIN] sono state alzate troppo? Ruotare le manopole verso sinistra per abbassare il volume.
- Abbassare il volume degli strumenti o dei dispositivi audio collegati.

Utilizzo degli effetti MG10XU

Il mixer MG10XU dispone di un processore di effetti interno della stessa elevata qualità che ha reso famosa la serie di prodotti SPX. L'utilizzo degli effetti (come di seguito descritto) consente di simulare l'acustica di diverse situazioni ambientali.



- Ruotare la manopola [PROGRAM] per selezionare il numero di programma effetti desiderato dal relativo elenco.

Il numero di programma correntemente selezionato lampeggia nel display.

NOTA Per maggiori dettagli sui programmi effetti, fare riferimento all'elenco "Programmi effetti" in basso.

- Premere la manopola [PROGRAM] per confermare l'effetto selezionato. La selezione dell'effetto viene così confermata.

- Attivare [FX ON] l'interruttore [FX ON].

- Impostare la manopola [FX RTN LEVEL] in posizione "◀".

- Ruotare la manopola [FX] del canale per il quale si intende applicare l'effetto per regolare l'intensità.

Programmi effetti

Table with 4 columns: N., Programma, Parametro, Descrizione. Lists 24 different effects like REV HALL, REV ROOM, REV STAGE, etc.

*"LFO" è l'acronimo di Low Frequency Oscillator. Un LFO viene di solito impiegato per modulare ciclicamente un secondo segnale, con diverse forme d'onda e velocità di modulazione.

Risoluzione dei problemi

L'unità non si accende.

- L'adattatore è stato correttamente inserito in una presa di corrente funzionante?
Il cavo di alimentazione è stato inserito stabilmente e nel modo corretto?

Nessun suono in uscita.

- Gli altoparlanti amplificati o l'amplificatore sono stati accesi?
Il microfono, i dispositivi esterni e gli altoparlanti sono tutti stati collegati correttamente?
C'è qualche cavo di collegamento in corto o danneggiato?
Le manopole [GAIN] e [LEVEL] dei canali interessati e la manopola [STEREO LEVEL] sono state regolate adeguatamente?
Gli interruttori [PAD] sono premuti [I/O]? Disattivare l'interruttore [I/O]. Se il volume della sorgente audio è troppo basso, l'attivazione dell'interruttore potrebbe azzerarlo completamente.
L'interruttore [STEREO MUTE] è stato premuto [MUTE]? (MG10XU) Con l'interruttore premuto [MUTE], il suono non viene inviato ai jack [MONITOR OUT] e [PHONES], in quanto il segnale del bus stereo viene posto in mute.

Il suono è debole, distorto o disturbato.

- Il LED [PEAK] è acceso? Ridurre il volume delle manopole [GAIN] dei canali interessati, oppure attivare [MUTE] gli interruttori [PAD].
Le manopole [GAIN] e [LEVEL] dei canali interessati e la manopola [STEREO LEVEL] sono regolati troppo alti?
Il LED "PEAK" (rossi) dell'indicatore di livello sono illuminati? Regolare le manopole [LEVEL] dei canali interessati e la manopola [STEREO LEVEL] in modo appropriato.
Il volume del dispositivo collegato è troppo alto? Ridurre il volume di uscita del dispositivo esterno.
L'interruttore [TO MON] [TO ST.] è in posizione [TO ST.]? (MG10XU) Se l'interruttore è in posizione [TO ST.] quando si usa un software DAW, con alcune impostazioni è possibile che si verifichi un loop del segnale e il conseguente innesco del suono. Se si sta effettuando la registrazione e nel contempo ascoltando il suono via computer, assicurarsi di lasciare l'interruttore in posizione [TO MON].

La voce o il parlato non sono abbastanza chiari.

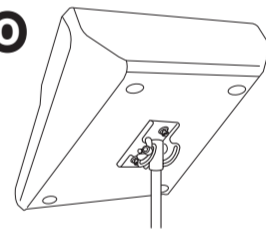
- Premere [MUTE] gli interruttori [HPP]. Il suono diventa più chiaro.
Regolare le manopole dell'equalizzatore (esempio: abbassare le manopole [LOW], alzare le manopole [HIGH]).

Il segnale non viene elaborato dagli effetti (MG10XU)

- L'interruttore [FX ON] è stato premuto [MUTE]?
La manopola [FX RTN LEVEL] è stata regolata su un livello appropriato?
Le manopole [LEVEL] e [FX] dei canali interessati sono state alzate a sufficienza?

Montaggio su un'asta per microfono

L'unità può essere montata su un'asta per microfono come illustrato nell'esempio a lato, utilizzando l'adattatore opzionale specifico BMS-10A di Yamaha. Per maggiori informazioni, fare riferimento al manuale di istruzioni dell'accessorio BMS-10A.



Specifiche generali

0 dBu = 0.775 Vrms Impedenza di uscita del generatore di segnale (Rs) = 150 Ω Eccetto dove specificato, tutti i livelli delle manopole sono valori nominali.

Table with 3 columns: Input/Output type, Specification, and Range. Lists various technical details like frequency response, distortion, and power consumption.

*1 Rumore misurato con filtro di ponderazione A. *2 Crosstalk misurato con filtro passa banda a 1 kHz. Le specifiche tecniche e i dettagli forniti in questo manuale di istruzioni sono di carattere puramente informativo. Yamaha Corporation si riserva il diritto di cambiare o modificare prodotti o specifiche tecniche in qualsiasi momento senza preavviso. Consultare il rivenditore Yamaha locale per conoscere in dettaglio specifiche tecniche, equipaggiamento e opzioni disponibili per il rispettivo paese di residenza.

